

MASAT
100
ANIVERSARIO
1917 - 2017

Depósito Legal:

VG 519-2017

Organiza:

Concello da Guarda e
Padroado Municipal Monte Santa Trega

Colaboran:

Deputación de Pontevedra/Rías Baixas
Comisario. Rafael M. Rodríguez Martínez

Asesoramento:

Víctor Barbi Alonso
José Suárez Otero
Joaquín Miguel Villa Álvarez

Coordinación exposición:

Teresa Espejo Guardiola
Alia Vázquez Martínez
Natalia Abalo Araújo
Ruth González Reyes

Deseño:

Ana Cividanes e Servizo Imaxe
Deputación de Pontevedra

Montaxe:

e-comunica
José Manuel Martínez Trigo
Manuel Ángel Álvarez Pérez
Alia Vázquez Martínez
Rafael M. Rodríguez Martínez

Gráfica:

e-comunica e Sericar

Impresión e maquetación do catálogo:

DONAUTA PUBLICIDAD S.A.

Fotografías para catálogo:

Fernando Coello
Equipo Arqueolóxico da Deputación
Museo Provincial de Pontevedra
AEROREC
Concello de Ponteareas
Fundación Terra Termarum - Castrolandín

Fotografías antigas:

Antonio Martínez Vicente
Museo Provincial de Pontevedra

Revisión lingüística:

Alia Vázquez Martínez e gabinete de normalización
lingüística da Deputación de Pontevedra

Entidades subministradoras:

Deputación de Pontevedra
Fundación Terra Termarum- Castrolandín
Museo Provincial de Pontevedra
Museo de Santa Trega (MASAT)
Museo Municipal de Ponteareas
Museo Massó

Seguridade:

Segursystem europa

Transporte:

ARTECOM

Textos:

Natalia Abalo Araujo
Xurxo Ayán Vila
Víctor Bejega García
María Luisa Castro Lorenzo
Mario Crecente Maseda
Felipe Criado Boado
Mateo Fontán Couto
Manuel Gago Mariño
Xosé Gago
Eduardo González Gómez de Agüero
Leonardo González Pérez
Alfredo González Ruibal
María Jesús Iglesias Darriba
José Moreno Flores
Diego Piay Augusto
Rafael M. Rodríguez Martínez
José Suárez Otero
Francesca Verde
Joaquín Miguel Villa Álvarez
Fundación Terra Termarum - Castrolandín

VIAXANDO
POLA HISTORIA

100 años
DO MAST

MAST
100
ANIVERSARIO
1917 - 2017

COORDINACIÓN: Rafael M. Rodríguez Martínez

ÍNDICE

Prólogo.	9
Antonio Lomba Baz	
Introdución.	11
Rafael M. Rodríguez Martínez, Natalia Abalo Araujo e Ruth González Reyes.	
A Evolución do MASAT.	17
Joaquín Miguel Villa Álvarez	
Creación do Museo (1917)	19
Os 27 anos do Museo na vila (1917-1944)	20
O traslado do Museo ao monte (1944)	21
Reapertura, adquisición e reforma do Museo (1953-1958)	22
Entrada gratuíta (1966)	26
Funcionamento intermitente (1972-1978)	27
Reforma estrutural do Museo (1982)	27
Creación do «MASAT» (2008)	28
A arqueoloxía que “nutre” o MASAT.	29
Joaquín Miguel Villa Álvarez, Rafael M. Rodríguez Martínez e Xurxo M. Ayán Vila	
Unha arqueoloxía do sono americano	31
Os primeiros achados	36
Campañas de 1914 a 1923, Ignacio Calvo	37
Campañas de 1928 a 1933, Cayetano de Mergelina	40
Campañas de 1952 a 1972, Manuel Fernández Rodríguez	43
Campañas de 1983 a 1988, Antonio de la Peña Santos	45
Campaña de 2015-2016, a Deputación de Pontevedra.	47
Qué ten o MASAT, os seus fondos.	51
Rafael M. Rodríguez Martínez	
A catalogación de fondos, desde Domínguez Fontenla e Pacífico Rodríguez a Xulio Carballo.	53
O Futuro do MASAT e do Trega.	57
Mario Crecente Maseda, Felipe Criado Boado, Manuel Gago Mariño, Xosé Gago, Joaquín Miguel Villa Álvarez	
O Plan Director	59
Reflexións desde a arqueoloxía	62

Reflexións desde o xornalismo	62
O papel das Comunidades de Montes	65
O Trega como nó de investigación.	69
Alfredo González Ruibal, Eduardo González Gómez de Agüero e Víctor Bejega García	
Bibliografía	79
Catálogo de pezas e xacementos.	83
O cabezón do Trega. Rafael M. Rodríguez Martínez	84
Nó de Salomón. Mateo Fontán Couto	86
Ánfora tardopúnica. Rafael M. Rodríguez Martínez	88
Cerámica castrexa diversa. Rafael M. Rodríguez Martínez	90
Moeda Augusto. Francesca Verde	92
Ánforas varias. Rafael M. Rodríguez Martínez	94
Columnas. Leonardo González Pérez	96
Couzón decorado. Leonardo González Pérez	98
Moeda Tiberio. Francesca Verde	100
Xambas. Leonardo González Pérez	102
Terra Sigillata con fauno. Rafael M. Rodríguez Martínez	104
Muíño circular. José Moreno Flores	106
Moeda de Claudio. Francesca Verde	108
Ola castrexa decorada. María Luisa Castro Lorenzo	110
Roseta. José Moreno Flores	112
Trisquel. José Moreno Flores	114
Copa terra sigillata. Rafael M. Rodríguez Martínez	116
Millefiori. Diego Piay Augusto	118
Hércules. Diego Piay Augusto	120
Labra con ofidio. Rafael M. Rodríguez Martínez	122
Muíño navicular. Diego Piay Augusto	124
Lintel. Diego Piay Augusto	126
Amarradoiro. Diego Piay Augusto	128
Xacemento de A Cabeciña (Oia). María Jesús Iglesias Darriba	130
Oliña cerámica castrexa. María Jesús Iglesias Darriba	132
Xerra cerámica castrexa. María Jesús Iglesias Darriba	134
Punta de lanza ou xavelina. María Jesús Iglesias Darriba	136
Machado de talón ou tope. María Jesús Iglesias Darriba	138
Xacemento de Taboexa (As Neves). María Luisa Castro Lorenzo	140
Mercurio. Diego Piay Augusto	142
Xacemento de Troña. María Luisa Castro Lorenzo	144
Ola castrexa. María Luisa Castro Lorenzo	146
Xacemento de Monte do Facho (Cangas do Morrazo). José Suárez Otero e María Luisa Castro Lorenzo	148
“Amarradoiro” zoomorfo. José Suárez Otero	

Ara. José Suárez Otero	150
Xacemento de A Lanzada (Sanxenxo). Rafael M. Rodríguez Martínez	152
Acus crinalis. Rafael M. Rodríguez Martínez	154
Placa de óso. Rafael M. Rodríguez Martínez	156
Pulseira de bronce (1). María Luisa Castro Lorenzo	158
Pulseira de bronce (2). María Luisa Castro Lorenzo	160
Xacemento de Alobe (Vilagarcía de Arousa). Diego Piay Augusto	162
Fíbula. Diego Piay Augusto	164
Askós. Diego Piay Augusto	166
Xacemento de Castrolandín (Cuntis). Rafael M. Rodríguez Martínez	168
Vasilla. Fundación Terra Termarum - Castrolandín	170
	172

Prólogo

A Sociedade Pro-Monte Santa Tecla deixounos un importante legado: obras no Trega, escavacións, difusións turísticas por todo o mundo, o **museo arqueolóxico**, a Festa do Monte e outras moitas cousas máis. Unha destas é o sentimento que todos os guardeses de nacemento e adopción temos respecto do monte e todo aquilo que o rodea: o orgullo, a disposición de ánimo que fai que sintamos que é noso, que nos importa, que nos preocupa, que queiramos coidalo.

Un elemento imprescindible do noso Trega é o museo arqueolóxico, que abriu as súas portas un 10 de xuño de 1917, hai xa cen anos. Por tal motivo, este ano 2017, celebrámolo con distintas actividades, entre as que destaca a exposición “**viaxando pola historia. Cen anos do MASAT**”, a cal pretende homenaxear e dar a coñecer unha das nosas institucións máis salientables, o Museo Arqueolóxico do Monte Santa Trega (MASAT).

Debemos ser conscientes das nosas potencialidades e da nosa riqueza para continuar sendo, como o foron todos aqueles que compartían as inquedanzas da Pro-Monte, os protagonistas da nosa propia historia.

Viaxemos pola exposición dos cen anos do MASAT, tomemos conciencia do noso pasado e do noso futuro.

Antonio Lomba Baz
Alcalde da Guarda

Introducción

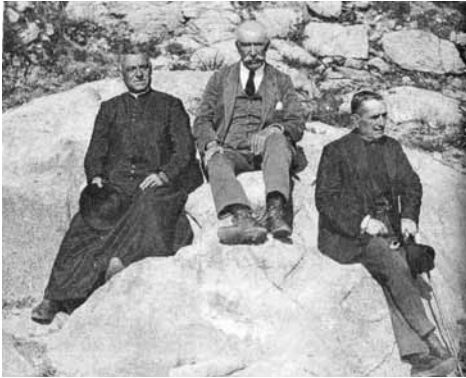
O descubrimento dos restos do pasado, mestura dun traballo científico, metodolóxico e meticuloso e do exercicio da imaxinación colectiva, provoca unha forte atracción sobre o público xeral. A nosa inquedanza como seres humanos de coñecer o noso pasado, leva a que un xacemento arqueolóxico ou un museo arqueolóxico se convertan en polos de atracción de visitas, e así o plasma á perfección o Museo Arqueolóxico de Santa Trega, o MASAT.

Trátase do primeiro museo arqueolóxico que se funda en Galicia e un dos primeiros en España, xa que ata o ano 1950 só existían 29 museos arqueolóxicos en todo o Estado.

É un museo cun número de visitantes importante, 52.500 no ano 2014, por riba dos 35.000 visitantes de media que teñen o resto.

O volume dos seus fondos non era moi elevado, ata que se leva a cabo a última campaña de escavación entre os anos 2015 e 2016 e se depositan os novos materiais, superando así as 46.000 pezas inventariadas.





Tanto na exposición como nas páxinas que seguen, non se busca facer un percorrido exclusivo pola historia do MASAT, nin falar só de persoeiros ou personaxes vinculados a el, non se pretende centrar o discurso nunha diatriba técnico-arqueolóxica que rememore as numerosas campañas que se levaron a cabo no monte Trega e que nutriron desde a súa fundación as vitrinas, estantes e paneis que definen ás súas salas.

Búscase dar catro pinceladas da xénese do MASAT, da importancia que este museo e o xacemento teñen para a comprensión dos galaicos máis antigos, pero tamén para coñecer un pouco, moi pouco, a Galicia e os galegos de inicios do século XX e pensar que o segundo monumento máis visitado de Galicia pode e debe ter moito que dicir no futuro próximo.



En cen anos mudaron moitas cousas na nosa sociedade e moitas delas tiveron o seu reflexo no Museo que está de aniversario.

Nestes “100 anos do MASAT” coñecerase o perfil máis técnico e descoñecido del, a causa da súa xénese, rememorarase as diferentes fases polas que pasou, sempre vinculado o xacemento do Trega, á vila de A Guarda e aos guardeses que dun xeito ou outro estiveron relacionados con el. Viaxarase ás diferentes campañas arqueolóxicas que se levaron a cabo desde o ano 1914 ata o ano 2016, a través dos obxectos que nelas foron documentadas e que agora compoñen os fondos maioritarios do protagonista da efeméride. E quizais, a través de ideas e opinións, se marquen liñas de cara onde debe camiñar.

Por último, debe quedar patente a función do Trega e do MASAT como “faros” do coñecemento da Idade do Ferro na Provincia de Pontevedra, e para elo, se presentarán outros xacementos arqueolóxicos da nosa provincia tanto con obxectos como con elementos gráficos que deixarán patente a singularidade e diversidade dun período cultural determinado.



A Evolución do MASAT

I. Creación do Museo (1917)

No ano 1912 creouse na localidade da Guarda a *Sociedad Pro-Monte Santa Tecla* (1912), unha asociación de guardeses liderada polo indiano retornado de Puerto Rico Manuel Lomba Peña, co obxectivo de coidar e mellorar o famoso monte desta localidade. En 1913, con motivo da apertura da estrada de subida ao mesmo, apareceron infinidade de achados arqueolóxicos, facéndose sentir xa entón a necesidade de crear un Museo. Así, en 1914, con motivo das primeiras escavacións facultativas a cargo do arqueólogo Ignacio Calvo Sánchez, comezaron a almacenarse os materiais na casa do propio presidente.

Pero non foi ata o ano 1917 cando tivo lugar a creación do Museo de Pro-Monte. O seu artífice foi o médico e secretario da asociación Pacífico Rodríguez Rodríguez, quen levou a cabo a reconstrución de ánforas e vasos, así como a colocación de peciñas soltas en cartonciños. Contou coa inestimable colaboración do clérigo e historiador Juan Domínguez Fontela, o autor dun erudito estudo das 19 moedas atopadas ata entón, o cal foi publicado en dúas entregas no semanario local *La Voz del Tecla*, o 9 e 15 de xuño. Esta colección numismática foi exposta ao público en vitrinas o **10 de xuño de 1917**, unha data que se pode considerar como a inauguración oficial do Museo. O artigo de Fontela foi editado como un póster para a súa exposición permanente.



Excavacións de Calvo (1914)

A primeira sede do Museo de Pro-Monte estivo no centro da vila, nun local propiedade do tesoureiro José María González Cividanes, situado xusto no ángulo do arranque da carreiteira de Fornelos (actual Avenida da República Dominicana) e a rúa Ezequiel Ordóñez (actual rúa Galicia), por onde tiña a entrada o Museo.

II. Os 27 anos do Museo na vila (1917-1944)

Entre 1918 e 1926 tiveron lugar cinco escavacións máis, co conseguinte desbordamento do pequeno Museo orixinal de Pro-Monte. Ademais, no ano 1922 produciuse a incorporación dunha peza singular atopada no cumio do monte a mediados do século XIX: o Hércules de Bronce, unha doazón realizada polo coleccionista Ricardo Blanco Cicerón. Por todo isto, en 1926 a directiva comeza a estudar a posibilidade de trasladar o Museo para a casa de enfrente, aínda que finalmente acordouse remodelar o mesmo local, xa entón propiedade do directivo José María Lomba Peña.

En 1927 xorden as primeiras voces que falan da necesidade de trasladar o Museo ao monte. Así, en novembro dese ano o guardés retornado de Puerto Rico José María Signo Neda, residente en Vigo, publicou un artigo no diario *El Pueblo Gallego* titulado: «Desde el Tecla Galicia dio un grito». Nel sinalaba o problema do descoñecemento da riqueza arqueolóxica



Pacifico Rodríguez (1917)

do Museo, ao estar situado na vila, xa que moitos turistas non se achegaban ata el despois de visitar o monte. A solución que propuña era o seu traslado ao cumio, e tamén a posta en valor do xacemento coa reconstrución dunha vivenda.

En decembro de ese mesmo ano 1927 o tamén guardés retornado de Puerto Rico Ángel González Sobrino, residente en Madrid, propuxo a construción dun edificio ao lado da ermida de Santa Trega como sede dese novo Museo no cumio. Sen embargo a proposta non callou.

Pouco despois, xa na presidencia de Julián López García (1928-1938), tiveron lugar as escavacións arqueolóxicas máis exhaustivas realizadas ata entón no Trega:



Estudio numismático de Fontela (1917)

as do arqueólogo Cayetano Mergelina Luna, levadas cabo entre 1928 e 1933. Sen dúbida o fito máis sinalado foi a aparición do remate do Torques de Ouro no ano 1930. Como resultado destas frutíferas campañas produciuse o definitivo desbordamento do Museo. Por esta razón, xa en 1932 o Gobernador Civil de Pontevedra Ángel del Castillo López instou á directiva de Pro-Monte a construír un edificio no propio monte destinado á Museo. Pero a Sociedade propuxo outra solución: o traslado do Museo á Casa Forestal, elaborándose xa en 1933 un anteproxecto con partida orzamentaria para a reforma do edificio. Sen embargo, ao final este proxecto no se levou a cabo e o Museo continuou no centro da vila.

III. O traslado do Museo ao monte (1944)

Rematada a Guerra Civil, e xa baixo a presidencia de José Ramón Sobrino Arias (1939-1952), a directiva volveu a planear o traslado do Museo ao cumio do Trega. Pero esta vez o lugar elixido sería o edificio do Restaurante Jurado (1934), deseñado polo afamado arquitecto



Primeiro Museo de Pro-Monte (1920)



Primeiros achédegos (1919)

Antonio Palacios, e que deixara de funcionar como enclave hostaleiro en 1938. Deron comezo entón unhas duras negociacións para a compra do inmoible, e finalmente, ante as dificultades para atopar diñeiro, en 1943 dous fillos do presidente de Pro-Monte compraron o Restaurante Jurado, e na mesma escritura o arrendaron á Sociedade por dez anos para situar alí o Museo.

Obtido pois un local para o Museo, na primavera de 1944 tivo lugar o traslado das coleccións arqueolóxicas en camións ata a nova localización. O comisario provincial de escavacións, Fermín Bouza Brey, estivo tres días ordenando e catalogando o material. E para atender o novo Museo asignouse unha praza de funcionario do Estado, na persoa de Dionisio Pérez Lorenzo, co título de Conserxe das «Ruinas de Santa Tecla». (Non en van o Xacemento Arqueolóxico do monte Santa Trega era un Monumento Histórico-Artístico dende o ano 1931). A toma de posesión deste funcionario foi o **8 de maio de 1944**, unha data que podemos considerar como a da apertura do novo Museo. Sen embargo, debido a avanzada idade e múltiples achaques deste primeiro conserxe, o Museo estivo practicamente cerrado entre 1950 e 1953.

IV. Reapertura, adquisición e reforma do Museo (1953-1958)

Así as cousas, na nova presidencia de Julián López Ríos (1952-1964) leváronse a cabo tres actuacións fundamentais para o futuro do Museo do monte:

- O **23 de xullo de 1953** reabriuse o Museo con motivo do III^o Congreso Nacional de Arqueoloxía. A entrada era de 1 peseta. E para atendelo nomeouse como segundo conserxe das «Ruinas de Santa Tecla» a Rafael Martínez Peniza.



Hércules de Bronce (1922)



Ubicación do Museo (1940)

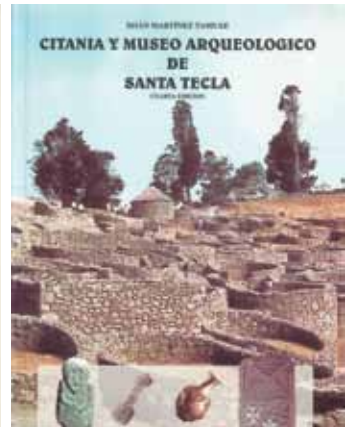
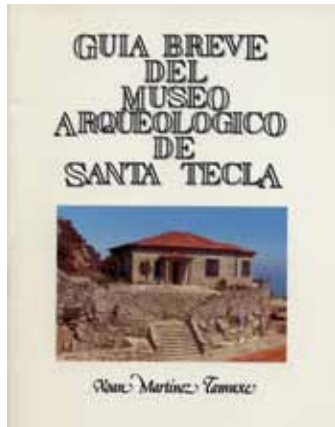
- O **12 de novembro de 1954** tivo lugar a compra da «Concesión Jurado» aos irmáns Severo e Vicente Sobrino Vicente. A partir dese momento o edificio do Museo pasaba a mans da Sociedade Pro-Monte, en réxime de concesión.

- No período 1955-1958 levouse a cabo a reforma integral do Museo, comezando polo propio edificio ao que se lle botou unha placa en substitución da vella estrutura de madeira. En 1956 procedeuse a unha reorganización dos fondos a cargo do arqueólogo Manuel Fernández Rodríguez, quen entón estaba a realizar as súas primeiras escavacións no Trega (1952-1963). Organizou tamén unha nova colección numismática, formada por 92 moedas, das que puido estudar 83. E elaborou o Primeiro catálogo do Museo (1958). Por certo que no ano 1957 a Pro-Monte puxo unha nova vitrina para a exhibición de varios obxectos procedentes de diferentes estacións arqueolóxicas da comarca tales como Oia, Goián, Eiras, Tebra, Currás, Vilameán...

Anos máis tarde, en virtude do Decreto 474, do **1 de marzo de 1962**, o Museo de Pro-Monte foi declarado **Monumento Histórico-Artístico**, afectando tamén ao edificio no que se atopaba en tanto estivese destinado a esa finalidade. Nese mesmo decreto foron declarados monumentos históricos outros cinco Museos de Galicia: o *Museo Provincial de Bellas Artes* de Coruña, o *Museo Provincial* de Lugo, o *Museo Arqueolóxico Provincial* de Ourense, o *Museo de Pontevedra* e o *Museo Municipal de Castrelos*, en Vigo; así como outros 122 museos en toda España, entre eles o *Museo Arqueolóxico Nacional* de Madrid. A partir dese momento o Museo de Pro-Monte quedaba baixo a protección e tutela do Estado, sendo exercida entón polo Ministerio de Educación (sección de Bellas Artes), e hoxe pola Xunta de Galicia.



1.- Excavacións de Mergelina (1930). 2.- Achídegos (1930). 3.- Torques de Ouro (1930). 4.- Casa Forestal (1928). 5.- Edifício do Museo (1951). 6.- Edifício do Museo (1951). 7.- Edifício do Museo (1951). 8.- Excavacións de Manuel Fernández (1967). 9.- Excavacións de Manuel Fernández (1972). 10.- Interior do Museo (1960). 11.- Visita de Gratiniano Nieto (1966). 12.- Edifício do Museo (1970)



1.- Dionisio Pérez (1944). 2.- Rafel Peniza (1953). 3.- Excavacións de Manuel Fernández (1967). 4.- Xoán Martínez Tamuxe (1978). 5.- Publicación (1990). 6.- Publicación (1983). 7.- Centenario do MASAT. 8.- MASAT (2008). 9.- Interior do Museo (1982)



MASAT (2008)

V. Entrada gratuíta (1966)

Durante a presidencia de Antonio Rodríguez Rolán (1964-1969) sucederon tamén algunhas cousas importantes. A primeira delas foi un feito lamentable xa que en agosto de 1964 tivo lugar o roubo do Hércules de bronce, sen que nunca máis volveuse a aparecer. Pouco máis tarde, en marzo de 1966, determinouse que a entrada ao Museo –nese momento de 2 pesetas– fose gratuíta. O motivo de esta decisión era que o Concello implantara unha peaxe de subida ao monte, a cal foi autorizada como un pase de visita a un conxunto histórico-monumental; e a Pro-Monte aceptou a libre entrada ao Museo a cambio dun aumento da subvención municipal anual. Tras esta importante novidade, en setembro de 1966, visitou por primeira vez o Museo de Pro-Monte o director xeral de Bellas Artes Gratiniano Nieto Gallo. Mencionar por último, que neste período tiveron lugar tamén as segundas escavacións de Manuel Fernández Rodríguez (1967-1968).

VI. Funcionamento intermitente (1972-1978)

Durante a presidencia de Francisco Sobrino Rodríguez (1969-1978) o Museo pasou por momentos moi difíciles. En efecto, a pesar das terceiras escavacións de Manuel Fernández Rodríguez (1970-1972), o funcionamento do Museo foi moi irregular, permanecendo case sempre pechado xa que o garda Rafael Martínez Peniza estivo practicamente de baixa por enfermidade. Unha circunstancia que deu pé a numerosas protestas dos turistas.

Esta situación vai rematar en xullo de 1978 coa elección de Xoán Martínez Tamuxe como terceiro Conserxe das «Ruínas de Santa Tecla». A partir dese momento o Museo tivo xa de novo un garda completamente operativo; aínda que foi algo máis ca iso xa que entre 1979 e 1986 levou a cabo unhas exploracións de campo nas que catalogou por vez primeira os petróglifos do Trega.

VII. Reforma estrutural do Museo (1982)

Durante a presidencia de Ermelindo Portela Gómez (1979) o Ministerio de Cultura levou a cabo unha importante reforma do edificio. Pero foi na presidencia interina de Antonio Martínez Vicente (1980-...) cando tivo lugar unha reforma verdadeiramente estrutural do Museo (1982). As obras do edificio correron a cargo do Goberno Civil e o Concello da Guarda, e os fondos foron sometidos a unha nova ordenación e clasificación a cargo do garda Xoán Martínez Tamuxe, tanto do material exposto como do que estaba almacenado. A resultas destes traballos, Tamuxe elaborou unha publicación clave para a divulgación do Museo e o Xacemento: *Citania y Museo de Santa Tecla* (1983), que ten xa cinco edicións; así como a segunda guía do Museo titulada: *Guía breve del Museo Arqueológico de Santa Tecla* (1990).



MASAT (2008)

Entre 1983 e 1988 tiveron lugar as escavacións arqueolóxicas de Antonio de la Peña Santos, na zona norte da citania. E os seus prolíficos achados acabaron tamén por desbordar o almacén do Museo, debendo ser trasladado gran parte do material á Casa Forestal e á Casa da Cultura na propia vila. Sen dúbida a peza máis sinalada das atopadas nestas campañas foi o «Vaso Milleflori» aparecido en 1986, aínda que non foi depositado no Museo do monte, como era costume, senón que foi trasladado ao Museo de Pontevedra.

En 1984 tivo lugar a escavación de Xulio Carballo Arceo no «Castro da Forca», un xacemento situado ao pé do monte Trega. E pouco despois este mesmo arqueólogo foi o encargado de elaborar un erudito *Catálogo dos materiais arqueolóxicos do Museo do Castro de Santa Trega* (1989), aínda que só os da Idade de Ferro.

VIII. Creación do «MASAT» (2008)

O 4 de febreiro de 1993 nace o *Padroado Municipal do Monte Santa Trega*, un organismo público creado para a conservación e protección do Trega, presidido pola Alcaldía da Guarda, e coa presenza de diferentes organismos locais (Comunidades de montes, partidos políticos, a Irmandade do Clamor...), a Deputación Provincial e a Xunta de Galicia. É dicir, as entidades con algunha responsabilidade sobre o monte. Sen embargo nesta ocasión a Sociedade Pro-Monte foi excluída; en consecuencia o Padroado Municipal asumiu dende entón a xestión do Museo.

Os gardas ou encargados do Museo, dende ese ano 1993, foron as seguintes persoas:

- Xoán Martínez Tamuxe (1978-1995)
- Rosa Coimbra Cividanes (1993-1994, 1996)
- Agustín Javier Alonso Lomba (1995-1996)
- Javier Rodríguez González (1997, 1999)
- Pablo Álvarez Martínez (1997)
- Antonio Castro Videira (1998-2017...)
- Martina González Rodríguez (1998-2002)
- Agustín Aguinaldo Álvarez Fernández (2000)
- Amelia Rodríguez Baz (2002)
- Lucía Freitas Baz (2002)
- Lara Castillejos Garcés (2013)
- Norma Martínez Piñeiro (2003-2017...)

Finalmente, en **outubro de 2008**, tivo lugar a remodelación global do Museo, converténdoo nun auténtico centro de interpretación do xacemento. Nacía así o actual MASAT (Museo Arqueolóxico do Monte Santa Trega).

**A arqueoloxía que
“nutre” o MASAT.**

Aínda que non todos os fondos do Museo Arqueolóxico de Santa Trega proceden das numerosas campañas que se levaron a cabo no xacemento, o volume máis importante si.

Parece importante saber de onde proceden eses materiais, de presentar sinteticamente esas campañas que comezaron no ano 1914 e que foron posibles grazas a implicación de diferentes “actores”. En primeiro lugar a Sociedad Pro-Monte e á súa forte vinculación co mundo dos indianos (gran parte dos seus fundadores foran emigrantes en América) e despois, á implicación dos diferentes arqueólogos que dirixiron os traballos, traballos que non serían posibles sen o esforzo dos traballadores (case todos anónimos) ao seu cargo.



Por unha arqueoloxía do sono americano

Chegou ó lugar do Castro de Ou Escalleiro un home que fixera as Américas e traía moitos cartos. Tinga un libro que lle dicía que na Tellada había un tesouro. Pagou unha brigada de homes e cavou todo aquilo e só encontrou cachos de ondas. (Benigno do Castro, Doade, Sober, en Álvarez Merayo 2007).

As primeiras exploracións arqueolóxicas de sitios antigos en Galicia están estreitamente vinculadas con América. A comezos do século XVII Vázquez de Orxás lánzase á procura dos increíbles tesouros que os xentís galigrecos ocultaron nas medorras do país. Este home viña de América e estaba afeito á riqueza dos enxovais exhumados nos túmulos e cerritos construídos polas poboacións amerindias (Martín 2008). O pobre Vázquez de Orxás foi polas feiras divulgando o dereito concedido en exclusiva polo rei. Lonxe de garantir o seu monopolio, o que fixo foi desatar unha febre do ouro cuxas consecuencias aínda ven hoxe; apenas hai túmulo megalítico en Galicia que non teña un buraco de violación xerado por ese espolio sistemático. Esta tradición mantívose no rural galego. Arqueólogos e arqueólogas recolleron ao longo do século XX referencias orais de homes vindos de América, indianos ricos que, guiándose polo Ciprianillo ou calquera outro libro máxico, levaban a cabo escavacións para recuperar os tesouros dos mouros (González Reboredo 1971).

Sen ningunha dúbida existe material suficiente para levar a cabo toda unha Arqueoloxía do soño americano en Galicia. Apuntamos aquí esta idea para futuros traballos. Polo momento, só queremos sinalar a estreita relación existente, non só entre América e a cultura popular, senón tamén entre indianos e Arqueoloxía científica.

O rexionalismo que veu das Indias

Recordos todos de inestimable prezo, aínda que ningún de maior interese arqueolóxico nin máis digno de estudo que os castros como expresión material, única e exclusiva dun período vastísimo da infancia da humanidade, en Galicia, e dun pobo que vive aínda hoxe como perpetuado no espírito provincial e nos destinos da nosa raza.
(L. Saralegui e Medina 1887: 62)

O fracaso das novas iniciativas políticas durante o Sexenio revolucionario e a Restauración do sistema monárquico trouxo unhas enormes consecuencias para o movemento provincialista galego. Neste senso, de maneira paralela ao que ocorría en Cataluña, prodúcese unha notable reorganización política que dá lugar ao rexionalismo propiamente devandito, que deixa de ser unicamente unha alternativa manexada polo progresismo liberal de esquerda, senón que aglutinará agora tamén a elementos procedentes do tradicionalismo católico, tras o fracaso definitivo do carlismo como alternativa de poder real ao sistema liberal (González Beramendi e Núñez Seixas 1995: 41-2). Esta diversificación ideolóxica materialízase no desenvolvemento de tres tendencias dentro do movemento: o rexionalismo federalista defendido polo grupo lucense liderado por Aureliano J. Pereira (Mirambell Caristany, Castro López, Amor Meilán, entre outros), o rexionalismo tradicionalista de ideoloxía integrista católica, forte na cidade de Santiago, baixo a égida de Alfredo Brañas, quen resumiu as súas formulacións teóricas no Rexionalismo Galego: estudo sociolóxico, histórico e literario (1889) e o rexionalismo liberal, que seguía sendo liderado por M. Murguía. Esta última corrente, herdeira directa do provincialismo, a máis numerosa e importante, expresouse mediante unha notable actividade publicista e de difusión que contou con numerosos apoios na emigración galega en Cuba (de feito, a obra de Murguía O rexionalismo galego publícase por vez primeira na Habana en 1889).

O centro neuráxico dos seguidores da liña murguiana sería a cidade da Coruña, onde se publica a revista Galicia, desenvólvese o labor editorial de Librería Galega de Uxío Carré Aldao e a Biblioteca Galega de Martínez Salazar e Fernández Latorre, e onde se sitúa o núcleo da Cova Céltica e a liga Galega nas que participan activamente todos aqueles eruditos que seguen reivindicando a nacionalidade galega a través do historicismo organicista acuñado por Murguía en artigos, publicacións e libros colectivos, como Manuel Lugo Freire, Francisco

Tettamancy, Manuel Banet Fontenla, Eladio Rodríguez González ou Florencio Vaamonde. A importancia da historiografía murguiana na aproximación ao pasado protohistórico galego alcanzará o grao de paradigma pseudocientífico durante este período, xa que se converterá na liña imperante na Real Academia Galega, creada en 1905 baixo os auspicios de Murguía e financiada con fondos, de novo, da emigración galega na Habana.

Este pequeno percorrido historiográfico sérvenos para remarcar o papel fundamental que xogou a diáspora en América á hora de consolidar e divulgar entre todas as capas da poboación emigrante o interese polo pasado céltico de Galicia. Ata o momento estudouse amplamente o labor literario e publicista desenvolvida por xornais e revistas na Habana, Buenos Aires ou Montevideo, pero pouco ou nada se investigou sobre o impacto que toda esta visión histórica puido ter en Galicia tanto a nivel popular como de elite. Neste senso, non é casual que a comezos do século XX documentemos as primeiras intervencións arqueolóxicas en castros do noso país, financiadas por homes indianos.

Castros, santos e indianos

*Existen no alto monte de Santa Tecla, os restos dun campamento romano, á os cales se dá no país o significativo nome de Campo de Viriatho.
(Martínez Murguía, 1901: 264, n.p. 1)*

Durante esta fase marcada polo rexionalismo cultural e político, non se documenta en Galicia unha práctica arqueolóxica de campo materializada en escavacións promovidas polas institucións. Dentro deste marco, os castros como obxectos de estudo seguían sendo tratados como monumentos célticos, dos que se descoñecía practicamente todo. As sondaxes pioneiras de Villaamil e Castro en Mondoñedo ou de Maciñeira en castros de Ortegal apenas tiveron transcendencia e repercusión publicista. Contábase unicamente co referente indirecto das escavacións de Martins Sarmiento no Norte de Portugal e coa escavación arqueolóxica illada levada a cabo no Castro de Coaña na conca do Navia por José María Flórez e González en 1878. Esta intervención, financiada pola Comisión Provincial de Monumentos de Oviedo aínda que de carácter meramente descritivo, non só supuxo a primeira escavación publicada en Asturias, senón que achegou un notable apartado gráfico que incluía debuxos, plantas das habitacións, descrición e medición de todos os obxectos atopados e mesmo, a colocación nas plantas das construcións habitacións da posición exacta dos obxectos recuperados (Marín 2005: 27-30). Con todo, esta pioneira investigación arqueolóxica no ámbito da Idade do Ferro non debeu de ser coñecida pola erudición galega rexionalista, polo que o rexistro da arquitectura doméstica castrexa seguía sendo practicamente descoñecido a principios do século XX.

Neste senso, a apertura de infraestruturas viarias, financiadas por indianos, e non a inquietude científica, supoñerá en moitos casos, o descubrimento de restos arquitectónicos vinculados aos castros nas décadas de 1900 e 1910. Así por exemplo, o reemprego simbólico destes recintos como espazos rituais propios da relixiosidade popular, levou a apertura de pistas de acceso aos recintos principais dalgúns castros senlleiros sobre os que se erixiron capelas dedicadas a advocacións de gran devoción popular. Este foi o caso do castro de Troña (Mondariz, Pontevedra) no cal, descubríronse en 1900 os primeiros muros de estruturas circulares como consecuencia da ampliación da pista de acceso á capela do Doce Nome abríndose algunhas habitacións e achándose nelas pezas cerámicas, entre as cales sobresaen un ánfora enteira, ou pouco menos, que se garda no Museo de Pontevedra (Pericot e Cuevillas 1931: 8). A mesma curiosidade despertaron os achados de antigas vivendas circulares ibéricas tras a realización dunhas obras na península de Cabo de Cruz (Boiro, A Coruña) e a exhumación en 1905 dunha necrópole romana, concheiros e pavimentos no castro de San Cristovo en Vilagarcía de Arousa, xacemento ao que se achegaron para supervisar as exploracións os eruditos membros da Sociedade Arqueolóxica de Pontevedra. Estas referencias dispersas a posibles áreas de habitación fundamentaban a hipótese dunha funcionalidade como poboados destes castros das Rías Baixas.

A confirmación definitiva desta suposición veu dada, unha vez máis, pola construción en 1913 da estrada de acceso ao cume do monte Santa Trega (A Guarda, Pontevedra), sobre a desembocadura do río Miño, na fronteira con Portugal. A situación orográfica deste xacemento resulta determinante para a súa entrada na Arqueoloxía galega e para comprender a súa notable repercusión nos ámbitos académicos. Deste xeito, en Camposancos (A Guarda) situábase (e permanece na actualidade) o Instituto Santiago Apóstolo rexentado pola Orde dos Xesuítas. O profesorado eclesiástico deste centro impulsou notablemente a investigación sobre as industrias líticas do Paleolítico no Baixo Miño, coa contribución definitiva dos Pais portugueses P. P. Cruz, Loussier e Jalhay. O clero de Camposancos (centro que deu nome á facies Camposanquiense) colaboraba activamente coa Sociedade Arqueolóxica de Pontevedra e co grupo ourensán dirixido por Marcelo Macías. Por tanto, a proximidade deste centro de investigación explica a implicación de eruditos eclesiásticos nos momentos inmediatos ao descubrimento dos primeiros restos. A este respecto, as primeiras notas publicadas debéronse a individuos como Juan Domínguez Fontela, chantre da catedral de Ourense, Ignacio Calvo, sacerdote afecto o Corpo de Arquivos do Estado e membro do Museo Arqueolóxico Nacional, e o xesuíta Celestino García Romeu. Os emigrantes da Guarda residentes en Porto Rico foron os mecenas e os promotores da Sociedade Pro-Monte Santa Trega, entidade que desde entón vela polo xacemento arqueolóxico máis visitado de Galicia (Vila 2004).

Por tanto, os indianos están estreitamente vinculados ao estudo científico dos castros galegos desde as súas orixes. Na década de 1920, emigrantes en América axudan economicamente ás institucións onde se desenvolve a Arqueoloxía científica galeguista, como o Seminario de Estudos Galegos. Tamén a Comisión de Estudos en Galicia conta con financiamento de mecenas emigrados, que contribúen con diñeiro ao financiamento de campañas de catalogación e de escavación por toda Galicia.

Con todo, pouco se sabe deste tipo de iniciativas. Coñecemos mellor o evergetismo relacionado coa construción de centros de ensino (escolas de indianos), pobos utópicos (como o do conde Cabanelas en Covelo, A Lama, Pontevedra), ou parques didácticos como Ou Pasatempo, erixido en Betanzos polos García Naveira. A guerra civil, o nacional catolicismo e o illamento da inmediata posguerra supoñerán toda unha ruptura nesta aposta dos emigrantes americanos polo progreso a través da educación e a cultura. Con todo, a reactivación do ciclo migratorio a América desde mediados de 1950 vai dar lugar a unha nova xeración de indianos, facilmente recoñecibles na paisaxe rural galego: os brasileiros da Lama e Pontecaldelas, os mexicanos de Aviión-Beade-Beariz, os venezolanos da Terra de Lemos, os uruguaiois e arxentinos da Costa da Morte...

Como ocorría xa a comezos do século XX, algúns destes indianos (residentes estivais na súa terra natal) interésanse polo pasado prehistórico do país e recoñecen o peso da relixiosidade popular e dos propios castros como referentes identitarios. Nós mesmos puidemos comprobalo no proxecto arqueolóxico do castro das Croas de Niñóns (Ponteceso, A Coruña) que levamos a cabo en setembro de 2013. Un potentado empresario do calzado, oriúndo da parroquia e afincado en Montevideo, financiaba cada ano, como bo filántropo, a romaría de Nosa Señora do Faro, e tamén comezou a interesarse polo castro da parroquia. O segundo exemplo é quizais o máis rechamante deste proceso de reactivación do interese indiano polos castros. Referímonos ao proxecto arqueolóxico do castro de San Lourenzo (Cereixa, A Pobra do Brollón, Lugo), experiencia iniciada en 2016 grazas ao mecenado privado da familia Lagoa Borges. José Luis Lagoa emigrou a Caracas desde Cereixa sendo adolescente e na actualidade, este banqueiro é mecenas de artistas galegos e de proxectos culturais que poñan o nome do seu lugar de nacemento no radar mundial. Como nos casos de Troña e Santa Trega, a comezos do século XX, no castro de San Lourenzo, tamén se recuperou a romaría do santo, neste caso o 10 de agosto.

Esta alianza entre castros, santos e indianos cobre en moitas ocasións o baleiro deixado polas administracións e é un apoio fundamental para a práctica arqueolóxica e a protección e socialización do patrimonio na Galicia de hoxe.

Os primeiros achados

A primeira escavación arqueolóxica que se levou a cabo en Galicia foi en Santa Trega a partires do ano 1914. Esa escavación e as diferentes campañas que despois se levan a cabo, foron froito dos restos atopados ao abrir unha estrada de acceso ao cumio do monte en 1913.

Non obstante, o xacemento xa era coñecido polas guardesas e guardeses antes sendo denominado popularmente como “as casiñas dos mouros”.

Era tan coñecido que o primeiro escavador do Trega, Ignacio Calvo, observa en 1914 que *“todos os edificios de A Guarda e pobos próximos, (...), teñen pedras que se notan claros indicios de seren empregadas antes para construcións de remotas datas (...).”*

Antes das intervencións arqueolóxicas, o Trega xa comezara a deixar patente á súa importancia a través das primeiras pezas localizadas, todas elas aparecidas de xeito casual.

A primeira e destacando por riba de todas, foi a estatuílla dun Hércules de bronce achada polo canteiro José María Domínguez Troncoso en 1860. Pero tamén un bo número de moedas romanas de bronce, ou de prata, como un denario atopado en 1895 por uns canteiros e un alfinete romano atopado por un seminarista en agosto de 1900.

Esas pezas son as coñecidas e recuperadas, pero con seguridade o volume de achados foi maior, xa que no colexio xesuíta Santiago Apóstolo creouse un pequeno museo con pezas procedentes de excursións que alumnos e profesores realizaban polo monte.

Pero antes da primeira campaña de Ignacio Calvo, existe unha tentativa anterior de escavación. En febreiro de 1913 a Junta Superior de Escavaciones y Antigüedades autorizou a realización de exploracións arqueolóxicas no Trega, descoñécese se dita autorización foi empregada, pero si se sabe que en agosto de 1913 Manuel Lomba, Pacífico Rodríguez,



Manuel Ángel Álvarez e Juan Domínguez Fontenla realizaron unhas “escavacións accidentais” (Villa 2004: 192) que se limitaron á recollida de materiais arqueolóxicos e á identificación de edificacións deixadas ao descuberto polos traballos de apertura da estrada.

As primeiras campañas. 1914 a 1923, Ignacio Calvo e á Sociedad Pro-Monte

A mediados do ano 1914 un técnico do Museo Arqueolóxico Nacional visita A Guarda por orde do ministro Benjamín García, os efectos de dita visita resultaron fulminantes, así o primeiro de xuño chegaba o municipio un técnico do Estado, o sacerdote e xefe da sección de numismática *do Museo Arqueolóxico Nacional Ignacio Calvo Sánchez*.

Natural da Alcarria (Guadalajara), estudou a carreira eclesiástica en Toledo, pero en 1901 ingresa no corpo de Arqueiros, Bibliotecarios e Anticuarios do Estado e en 1910 obtivo a praza coa que chegou a Santa Trega.

A súa primeira tarefa foi determinar a situación do xacemento, marcou os límites (delimitou unha extensión de 336 decámetros cadrados) e realizou un plano no que deixou dividido o xacemento en cuadrantes. A primeira campaña de 1914 tivo unha duración de 6 días, baleirando varias vivendas e rueiros, pero os traballos non tiveron a continuidade que desde a directiva da Sociedad Pro-Monte pretendía.

A pesares da limitación da intervención, Ignacio Calvo xa establece unhas primeiras conclusións, por exemplo non se documentan restos dunha posible muralla defensiva, si que queda patente a existencia de socalcos e establécense as características xerais das vivendas, presentando unha planta de 4 metros de diámetro, moitas delas con adro. Chan de pedra “nativa” ou “conglomerado de casquijo” moi duro. Polo que respecta os materiais arqueolóxicos, documenta elementos escultóricos (unha cabeza de can e varias pedras labradas), varios muíños, cerámicas (destacando a abundancia de ánforas romanas) e un coitelo e unha fouce de bronce. En función ós restos, establece unha cronoloxía non anterior ao século I a.C. e que chegaría ao século IV d.C. e traza paralelos con xacementos portugueses.





Tras tres anos de “sequía” escavadora, en 1918 se retoman as escavacións, pero non será Ignacio Calvo o director, de feito, non se sabe con exactitude quen foi o que encabezou as mesmas.

Os resultados desta campaña só foron referenciados nunha memoria na Xunta Xeral da Sociedade Pro-Monte de xeito moi sucinto, así que o único que sabemos é que aparece un novo grupo de vivendas e un bo número de obxectos que pasaron a formar parte dos fondos do Museo.

En 1919, Ignacio Calvo retoma os traballos no Trega acompañado de Francisco Álvarez Ossorio (que chegará a ser director do Museo Arqueolóxico Nacional). Trátase dunha estancia de dez días na que examinarán os traballos da campaña de 1918 e realizarán outros novos, como por exemplo a escavación dun concheiro, descubriron parte da muralla e unha gran pedra con gravados (representación de ofidios e cazoletas).

Os resultados de estas dúas campañas se recolle en dous traballos máis que significativos, dunha banda o artigo titulado “La Citania del monte Sta Tecla” obra de Julián López García e o outro “Monte de Santa Tecla, La Guardia (Pontevedra): exploraciones arqueológicas verificadas en los años 1914 a 1920” obra de Ignacio Calvo. Do primeiro dos artigos destaca o sempre, historiográficamente, polémico tema dos celtas, a datación romana das murallas, a inexistencia de muros medianeiros nas vivendas e o emprego da etnografía para comparar as vivendas antigas coas típicas casas da serra do Caurel.

Polo que respecta á memoria de Calvo, este segue mantendo a inexistencia de murallas defensivas, a pesares dos resultados da intervención.

De feito, para Calvo se trata de edificacións públicas romanas, unha das cales será posteriormente escavada por Mergelina anos máis tarde e polo equipo da Deputación no ano 2015. A nivel material, a campaña de 1919, documentou novas estelas labradas, un molde de machado de bronce, abundante cerámica (clasificada como eneolítica ou da idade do bronce), abundantes fragmentos de ánfora, un bo número de anzois, aneis, fíbulas e agullas.

O máis sorprendente dos resultados expostos é a identificación do Trega co Monte Medulio baseándose unicamente nas argumentacións de Paulo Orosio que emprazaba o heroico escenario dominando o Miño.

1920 foi outro ano de “parón” nas escavacións do Trega, pero en 1921 se retomaron os traballos por conta propia da Pro-Monte. Escavouse unha área localizada por baixo da fonte nova e nesta campaña os dous achados de maior singularidade foron unha nova pedra con gravados e, por fin, as murallas do poboado.

Pero non só se documentaron eses elementos, de novo o Trega foi xeneroso no número de elementos materiais, atopáronse gran cantidade de obxectos de bronce e ferro, fíbulas, un puñal, doas de pasta vítrea, vidros, fusaiolas e unha ánfora con marca.

En 1922 prodúcese un novo parón e en outubro de 1923 Ignacio Calvo retoma, unha vez máis, os traballos. Será á súa última campaña no xacemento e nela “desenterrárase” un dos elementos máis destacados do Trega, a porta norte.

En 1924 Calvo fai dúas publicacións centradas no Trega, dunha banda o artigo “Antigüedades del Monte Santa Tecla, en Galicia” na revista La Esfera e, doutra, “Monte de Santa Tecla en Galicia. Memoria que acerca de los trabajos realizados en 1922-23 presenta D. Ignacio Calvo Sánchez”.

Na Memoria recóllense de xeito sintético os resultados dos traballos, establécese unha cronoloxía para o xacemento con dúas fases diferenciadas, unha adscribible á Idade do Bronce (2000-800 a.C.) e a denominada “civilización da citania” (200 a.C.-300 d.C.); recoñécese a existencia dunha muralla defensiva que ademais contaba con dúas portas de acceso, a sur e a norte e múdase de parecer respecto o carácter da poboación da citania, agora son guerreiros.

Campañas de 1928 a 1933, Cayetano de Mergelina

O seguinte escavador do Trega foi Cayetano de Mergelina Luna arqueólogo de orixe gaditano, foi o primeiro catedrático de Arqueoloxía, Epigrafía e Numismática da Universidade de Valladolid (1926), director do Museo Arqueolóxico Nacional durante a Guerra Civil (1937-1939), Reitor da Universidade de Valladolid (1939-1951), desde 1942 catedrático de Historia da Arte da Universidade de Murcia e, posiblemente, o máis sistemático dos escavadores do Trega.

As súas intervencións concentráronse na aba oriental do poboado, no que hoxe se coñece como sector central ou barrio Mergelina, aínda que tamén interveu no sector Norte/barrio Calvo e na contorna da Porta Sur, de feito, a grande parte das fotografías da memoria das súas escavacións son destes espazos e non do sector central.

A súa primeira campaña levouse a cabo entre os meses de xullo e agosto de 1928 e nela participaron tamén dous membros do Seminario de Estudos Galegos, José Filgueira Valverde e Sebastián González García-Paz que se encargará dunha gran parte dos debuxos e croques das estruturas documentadas (trátase do primeiro investigador que centrou a súa atención na arquitectura doméstica dos castros, ademais de participar no Trega, tamén escavou en Troña (Pontearreas), Borneiro (Cabana de Bergantiños) ou Baroña (Porto do Son).

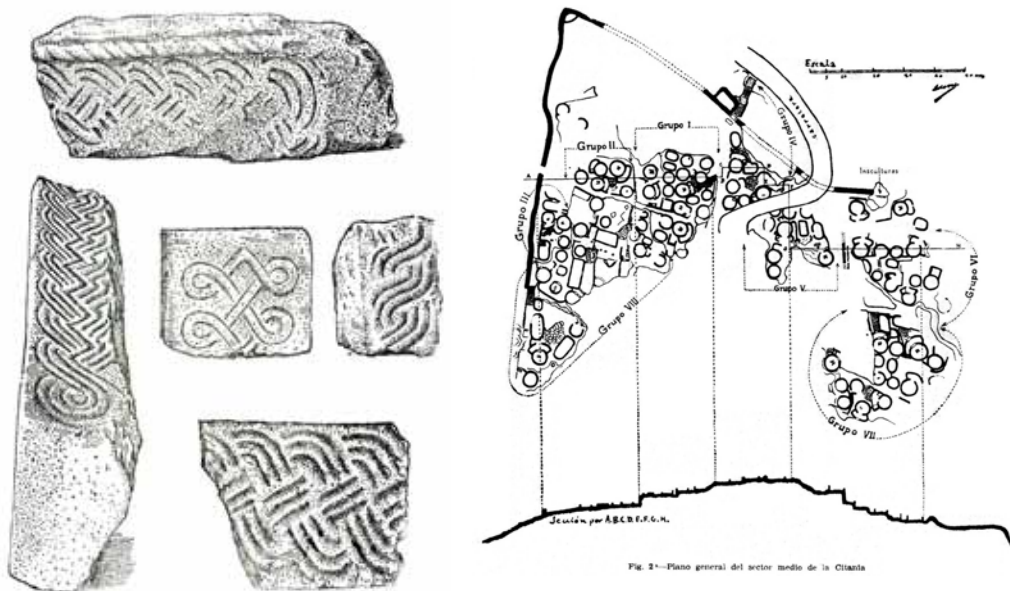


Fig. 2.—Plano general del sector medio de la Citania



Posiblemente esta campaña do verán de 1928 será a primeira que teña repercusión mediática a nivel nacional, xa que o diario ABC da conta do avance dos traballos e da visita e declaracións do profesor de arqueoloxía alemán Hans Teis, o Trega destaca pola súa arqueoloxía, non pola visita de persoeiros ilustres ou políticos do momento.

No verán de 1929, Mergelina volve ao Trega e con el Sebastián González García-Paz. Ambos estudan o “gran concheiro” (medía máis de 18 metros) da porta sur; diferencian nove niveis en total, onde documentan cunchas, ósos de animais, cerámica e fragmentos de ánforas. Para Mergelina, este concheiro é adscribible cronoloxicamente á etapa “máis tardía da citania” con indicios dunha importante romanización. Outro elemento senlleiro aparecido nesta campaña (aínda que descoñécese o punto exacto da súa localización) é unha espada de antenas de bronce, que será publicada por Ángel del Castillo López.

En 1930 lévase a cabo a terceira campaña, contando de novo co apoio de Sebastián González García-Paz e Filgueira Valverde e coa incorporación “estelar” do arqueólogo Juan Cabré Aguiló (foi o escavador de importantes xacementos como Cabezo de Azaila (Teruel), Cogotas (Ávila) definindo o coñecido na historiografía arqueolóxica como horizonte de Cogotas I, a necrópole ibera de Tutugi (Granada), Mesa de Miranda (Ávila), El Raso de Candeleda (Ávila) ou a cidade visigoda de Recópolis (Guadalajara) entre outros).

O obxectivo principal dos traballos foi a procura da necrópole do Trega, pero os resultados foron negativos. Aínda así, a campaña de 1930 destaca pola aparición da que a día de hoxe é unha das pezas principais do MASAT, o remate dun torque de ouro. Dito achado fixo que a prensa nacional dese conta da nova.



O ano 1931 non foi arqueoloxicamente activo, pero si é importante, moi importante, xa que é o ano no que se declara Monumento Histórico Artístico ás “Ruinas de Santa Tecla”.

A actividade arqueolóxica retómase no xacemento no ano 1932, non se sabe moi ben si en forma de escavación ou só como estudio dos materiais depositados no Museo, pero Mergelina e un grupo de estudantes e profesores de Valladolid fixo unha pequena estancia en A Guarda.

Si que se escava novamente en 1933, a última campaña de Mergelina, e sabemos que de novo Sebastián González García-Paz participa, pero non se sabe moi ben onde se interveu.

Os resultados das campañas levadas a cabo entre 1928 e 1933 foron presentados na memoria das escavacións que Mergelina publica en 1945 e poden sintetizarse así:

- A. A primeira ocupación do Trega pode datarse no século VI a.C. Establece dita conclusión a partires de textos clásicos de Hesíodo e Avieno, dos puñais de antenas e das fíbulas achadas nas escavacións.
- B. O xacemento sofre unha importante romanización, patente a partires dos achados de cerámicas. Para el, neste momento a cidade reconstrúese e modifícanse as características primitivas deste (aínda que a organización debeu de persistir) e aparecen novas plantas arquitectónicas (rectangulares e cadradas) e novos elementos como fustes, basas ou capiteis.
- C. A ocupación do Trega continuo ata o século V d.C. aínda que sufrindo un gran empobrecemento, chegando a reempregarse pezas arquitectónicas decoradas en muros. Para o arqueólogo gaditano, quizais no século V prodúcese unha reocupación, máis que unha continuidade ocupacional sen fracturas.

Campañas de 1952 a 1972, Manuel Fernández Rodríguez.

Dezanove anos despois da última campaña de Cayetano de Mergelina retómanse os traballos de escavación arqueolóxica no Trega.

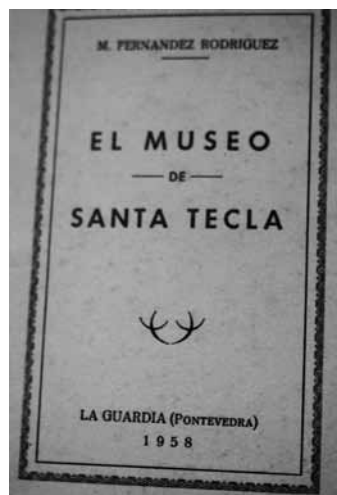
O encargado destes 20 anos de campañas será Manuel Fernández Rodríguez (Goián, Pontevedra), formado en Valladolid e alumno de Mergelina.

O primeiro que realiza en 1952 é unha limpeza do xacemento, en perigo de colonización por un bosque de acacias (especie problemática a día de hoxe) e piñeiros. Durante estes traballos, que derivan nunha prospección arqueolóxica, Fernández Rodríguez documenta un importante número de material arqueolóxico (cerámica castrexa lisa e con decoración variada, multitude de fragmentos de ánfora romana, terra *sigillata*, “raspadores”, unha fíbula, dúas moedas de prata, etc), dúas cavidades contiguas a unha das construcións escavada por Mergelina e unha construción elíptica.

O ano seguinte en 1953, durante 3 días do mes de setembro, escava un sector contiguo ao sector norte/Calvo, xusto por debaixo da Casa Forestal. Nestes traballos descubre dúas casas circulares e parte de outras dúas. A nivel material destaca a aparición dunha moeda de Tiberio, un coitelo afalcado de ferro, cristal de turmalina, unha labra discoidal coa representación dunha corola de seis pétalos e abundante cerámica castrexa e romana.

A segunda campaña de escavación execútase no ano 1954, escavándose totalmente 3 novas casas e completouse a escavación da construción elíptica aparecida en 1952. Entre os materiais atopados nestas edificacións e no seu entorno destaca unha nova moeda de Tiberio, un machado pulimentado, o aro dunha fíbula decorada con incisións, unha punta de frecha de ferro e un entalle con dúas figuras afrontadas.

En xullo de 1955 proséguese os traballos, aparece un novo grupo de vivendas e documéntanse dous machados “neolíticos”, varias moedas de época romana e abundantes fragmentos de cerámica.



Ata o ano 1959 parálanse os traballos, polo que parece por motivos económicos. Pero ese ano, a finais do verán escávase novamente, aparecendo máis construcións, cerámicas e moedas.

Grazas ás actas da Sociedad Pro-Monte, sábese que en agosto de 1960 vólvese a escavar pero descoñécense os resultados.

A comezos do verán de 1961, Fernández Rodríguez realiza unha nova campaña. Descubre a muralla que rodea todo o sector norte/Calvo e procede á súa reconstrución e tamén escava dúas construcións de planta rectangular nas que se documentaron fragmentos de cerámicas e ánforas.

O ano seguinte, en 1962, os traballos se levan a cabo entre xuño e xullo. Proséguese coa escavación da muralla, documéntanse dúas vivendas circulares e outra elíptica, todo elo acompañado de numerosos restos de cerámica, ánforas e outros utensilios.

En 1963 lévase a cabo unha pequena campaña con achados de escasa importancia e os traballos abandónanse ata 1967. No mes de agosto dese ano realízase a campaña na que se escava unha nova casa de planta rectangular.

1968 é o ano da décima campaña de Fernández Rodríguez. Polo que parece trátase dunha continuación da campaña do ano anterior pero sen coñecer moito dos resultados desta.

Manuel Fernández Rodríguez prosigue coas súas pequenas campañas ata o ano 1972, pero descoñécense os resultados, parece que a área de traballo nestes anos trasládase do entorno da Casa Forestal ao carón do Museo no cumio do monte onde aparecera un novo grupo de vivendas.



As campañas de 1983 – 1988. Antonio de la Peña Santos

Como se comentou anteriormente, os traballos arqueolóxicos no xacemento de Santa Tegra quedaron interrompidos tras a realización das campañas dirixidas por Manuel Fernández Rodríguez nos anos 1967-1968, e as de 1970-1972.

Habería que agardar unha década para que dera comezo o cuarto ciclo de intervencións no xacemento, herdeira das realizadas anteriormente por Ignacio Calvo e a Sociedade Pro-Monte entre 1914-1924; o catedrático Cayetano de Mergelina entre 1928 e 1933; e Manuel Fernández Rodríguez entre 1952 e 1972.

A nova intervención foi posible gracias a estreita colaboración entre o Concello de A Guarda e a Sociedade Pro-Monte, que garantiron o financiamento do proxecto. As escavacións terían lugar durante seis campañas consecutivas, realizadas entre os anos 1983-1988 adquirindo protagonismo o grupo arqueolóxico “Alfredo García Alén”, que coordinado polo arqueólogo Antonio de la Peña Santos actuaría sobre unha superficie duns 2.000m².

Os traballos centráronse nunha zona non escavada do sector Calvo I, no extremo norte do poboado, obtendo uns resultados excepcionais. A diferenza das intervencións anteriores, as escavacións dirixidas polo arqueólogo leonés foron realizadas cunha metodoloxía arqueolóxica máis axeitada, e puxeron ao descuberto novas cabanas e estruturas de interese. Non faltaron tampouco materiais de diversa tipoloxía, entre os que cómpre destacar o descubrimento de dous cuncos de vidro polícromos dos denominados “millefiori” cun dos exemplares mellor conservados de toda a península.

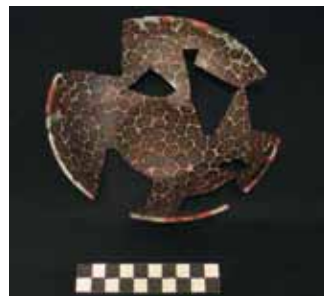
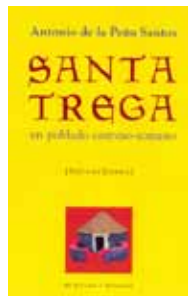
As intervencións arqueolóxicas serviron ademais para establecer unha correcta caracterización tipolóxica e cronolóxica do poboado a partir dos resultados obtidos. Antonio de la Peña definiu o castro de Santa Tegra como un asentamento pertencente





á cultura castrexa, de dimensións fora do común, e que fora edificado e ocupado pouco tempo despois da conquista romana. O seu período de ocupación abranguíña dende o I a. C. ata finais do I d. C., data en que o asentamento abandonouse completamente. O poboado debía adscribirse, polo tanto, a fase castrexo-romana, e a súa construción baseábase en criterios autóctonos, pero advertíase xa a decisiva influencia da nova realidade imposta pola incorporación ó estado romano.

Tras o remate das escavacións, a arqueóloga Monserrat García-Lastra Merino dirixiu a consolidación das estruturas localizadas, correndo a cargo da Dirección Xeral de Patrimonio da Xunta de Galicia o financiamento dos traballos.



2015-2016. A campaña da Deputación.

Despois de 30 anos sen executarse unha campaña sistemática no xacemento, a Deputación de Pontevedra dentro do Programa de aproveitamento turístico dos xacementos galaico-romanos da provincia de Pontevedra levou a cabo a primeira parte para a recuperación patrimonial do sector/barrio Mergelina ou Central.

A intervención foi executada entre setembro de 2015 e marzo de 2016. Centrouse no acondicionamento e re-lectura dun conxunto de estruturas que se estenden nun eixo Norte-Sur ao longo duns 130 metros, por un máximo duns 30 metros no eixo Leste-Oeste. Para elo levouse a cabo a reescavación e limpeza dunha grande parte da área, así como se procedeu tamén á realización de actuacións preventivas encamiñadas a evitar as posibles alteracións das estruturas.

En principio, proxectábase unha intervención sobre 2.642 m², non obstante a complexidade orográfica e a potencia arqueolóxica (non tanto pola complexidades estratigráfica, senón polo volume de materiais documentado) limitou a intervención a 1.600 m².

Os traballos resultaron moi positivos, non só pola documentación de estruturas que levaban máis de 70 anos escavadas, senón porque se acadou unha nova visión do xacemento,





mudando bastante a idea preconcebida que se tiña del. Ademais, localizáronse materiais arqueolóxicos desbotados durante as campañas de Mergelina e algunha peza publicada e extraviada (fragmento dun nó de Salomón).

A intervención confirmou cousas que as campañas máis antigas, tanto as de Ignacio Calvo como as de Cayetano de Mergelina, xa apuntaban e que a revisión e catalogación de materiais realizada polo arqueólogo Xulio Carballo a finais dos anos 80 reforzaba. O xacemento tiña unha ocupación máis antiga do que se pensaba e ademais, non foi ocupado nun único momento, polo menos existen tres fases diferenciadas.

1. Século IV a.C. A ocupación desta fase defínese polo que arqueoloxicamente se coñece como estruturas en negativo (gabias, buracos de poste e foxas) que indican a existencia de construcións en materiais precedeiros (madeira, palla, barro). A datación obtense a partires dos materiais arqueolóxicos (ánforas púnicas procedentes da zona do Estreito de Gibraltar e cerámica castrexa como olas e xerras Toralla e/ou olas tipo Cfes), pero tamén a través de dúas das datacións radiocarbónicas, unha delas que retrae aínda máis a antigüidade do Trega aos séculos VIII e V a.C. Quizais non se tratase aínda dun gran *oppidum*, ou unha protocidade, pero resulta innegable que no momento central da Idade do Ferro o monte Trega estaba habitado e comerciaba (puntualmente) co mundo Mediterráneo. Ademais nesta fase existe unha estrutura singular, unha cavidade

escavada no substrato. A súa funcionalidade resulta controvertida por non existir paralelos no noroeste peninsular, podendo ser un espazo de almacenaxe, de extracción dalgún tipo de material (xabre'), un alxibe. Pero este tipo de cavidades subterráneas presenta paralelos tanto no mundo púnico, coma no mundo galo e sempre vinculado co mundo relixioso ou funerario.

2. Século II a.C. As estruturas petríficanse. Documéntanse bastantes estruturas circulares espalladas pola área de intervención e tamén improntas de cabanas desmanteladas con posterioridade. O xacemento comezará nesta época a monumentalizarse e con seguridade a área de ocupación será máis ampla. Os contactos co mundo mediterráneo, especialmente co sur da Península Ibérica, intensifícanse, así o amosan os materiais arqueolóxicos aparecidos, cerámicas de luxo procedentes da Península Itálica (campanienses), cerámicas pintadas de produción gaditana, cerámicas pintadas iberas ou ánforas púnicas e itálicas.
3. Séculos I a.C. e I d.C. O momento máis coñecido e estudado, especialmente nas campañas de Antonio de la Peña. Nesta fase prodúcese unha reordenación/re urbanización do espazo. As cabanas circulares da fase 2 desaparecen ou se integran nas novas. No aterraxamento onde se leva a cabo a campaña, divídese o espazo e artéllase a través de rúeiros que discorren L-O e as familias constrúen as unidades familiares entornando a estes. Prodúcese claro cambio na estrutura socioeconómica do poboado, documéntase unha chegada masiva de materiais anfóricos (maioritariamente béticos), novas cerámicas de "luxo" (sigillata itálica), as estruturas arquitectónicas familiares complexízanse e documéntase dous edificios singulares, un xa escavado por Ignacio Calvo e por Cayetano de Mergelina e outro atopábase só "tocado" parcialmente. Ambos poden interpretarse como espazos de agregación social, aínda que no caso do segundo edificio quizais con certo contido relixioso xa que se superpón a cavidade subterránea do século IV a.C.



Nesta fase o espazo divídese entre público e privado e existe un urbanismo claro. Os procesos que se desenvolven no Trega nesta terceira fase non difiren do que pasa en xacementos similares como San Cibrán de Lás, Monte Mozinho (Penafiel), Briteiros (Guimaraes) ou Sanfins (Paços de Ferreira).

En números, esta intervención promovida desde a Deputación de Pontevedra resúmese en:

- 43.832 pezas recollidas na escavación (sobresae o número de fragmentos de ánfora, que en total chegan a conformar 11 tipos anfóricos diferenciados).
- 620 unidades estratigráficas
- 39 construcións
- 1.600 metros cadrados intervidos

Que ten o MASAT??.

Os seus fondos

Segundo os estatutos do ICOM adoptados pola 22ª Asemblea xeral en Viena (Austria) o 24 de agosto de 2007:

“Un museo é unha institución permanente, sen fins de lucro, ao servizo da sociedade e aberta ao público, que adquire, conserva, estuda, expón e difunde o patrimonio material e inmaterial da humanidade e o seu ambiente con fins de estudo, educación e recreo”

O art.111.2 da Lei 5/2016, do 4 de maio, do Patrimonio Cultural de Galicia, establece que as funcións dos museos son:

- a) A conservación, catalogación, restauración e exhibición ordenada das coleccións.
- b) A investigación no ámbito das súas coleccións, da súa especialidade o do seu respectivo ámbito cultural.
- c) A organización periódica de exposicións científicas e divulgativas de carácter temporal.
- d) A elaboración e publicación de catálogos e monografías dos seus fondos.
- e) O desenvolvemento dunha actividade didáctica con respecto os seus contidos.
- f) Outras funcións que nas súas normas estatutarias ou por disposición legal ou regulamentaria se lles encomenden.
- g) Facilitar a consulta áxil e continuada a persoal investigador e á cidadanía en xeral dos seus fondos.

Cando se funda o MASAT, á súa principal función era recoller, expoñer e divulgar todas aquelas pezas que foran aparecendo no Trega, tanto as que procederan das campañas de escavación, como as que localizaran as veciñas e veciños de A Guarda, cumprindo parcialmente co que a actual lexislación entende que debe ser un Museo e ás súas funcións. Desde o primeiro momento, unha das tarefas dos seus creadores foi clasificar todas aquelas





pezas que chegaban a el, agrupalas e clasificalas en “cartonciños” e expoñelas en vitrinas dun xeito máis ou menos ordenado, e dito traballo seguiuse realizando desde a fundación ata o día de hoxe.

Os primeiros en levar a cabo a clasificación/catalogación dos fondos do Museo, o mesmo ano da fundación, foron Domínguez Fontenla e Pacífico Rodríguez. O primeiro, realizou unha catalogación exhaustiva das 19 moedas aparecidas no Trega e que publicou en “La Voz del Tecla” nun artigo que leva por título “La moneda de Abóbriga?” e o segundo, reconstruíu varias ánforas e ordenou gran cantidade de pezas, cada unha coa súa referencia.

Neses primeiros anos, outro dos persoeiros da arqueoloxía do Trega e de A Guarda, o xesuíta Eugenio Jalhay, dona unha importante colección de obxectos por el recollidos no xacemento perfectamente clasificados.

Unha vez iniciadas as primeiras campañas arqueolóxicas, serán os seus escavadores, Ignacio Calvo primeiro e Cayetano de Mergelina despois, os que fagan referencia os materiais aparecidos que se depositarán no Museo, pero prestando atención a aqueles elementos máis senlleiros que contribuíran ao desenvolvemento das súas hipóteses respecto ao xacemento, sen facer unha clasificación pormenorizada deles.

Co traslado da sede do Museo ao cumio do Trega no ano 1944 realízase unha clasificación e numeración dos materiais, dito traballo foi executado por Fermín Bouza Brey e o resultado final debía ser a edición dun catálogo, pero este nunca se chegou a realizar, razón pola que os fondos quedaron “nunha situación un tanto irregular” (Villa 2016: 86).

De novo en 1951, os fondos do MASAT volven a ser obxecto dunha nova ordenación e clasificación, esta vez será Manuel Fernández Rodríguez quen a faga. Un dos resultados deste traballo será a publicación en 1956 na Revista do Museo de Pontevedra da colección numismática do Museo, que xa ascendía a 92 pezas e a elaboración dunha guía para a I Exposición Iberoamericana de Numismática e Medallística que se celebrou en Barcelona en 1958.

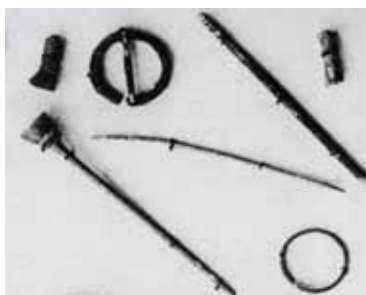
En 1955, de novo Manuel Fernández será o encargado de reorganizar os materiais do Museo e de elaborar un catálogo (publicado en 1958).

Durante os anos 70, moitos investigadores nacionais e internacionais se interesaron polos fondos do Museo, especialmente polas pezas escultóricas.

En 1982, o conservador do Museo Xoán Martínez Tamuxe levou a cabo a ordenación, siglado, inventariado e clasificación dos fondos non expostos. Este traballo vese parcialmente recollido en 1983 na obra "Citania e Museo Arqueolóxico da Santa Trega", complementada pola "Guía Breve do Museo Arqueolóxico da Santa Trega" editada en 1990 na que se realiza unha descrición dos materiais expostos ao público.

Pero sen dúbida, o gran traballo de catalogación e estudo dos materiais do MASAT foi levado a cabo no ano 1985, publicándose en 1989, e correu a cargo do arqueólogo Luis Xulio Carballo Arceo.

Baixo unha beca de investigación da Deputación de Pontevedra, realizou un gran traballo de rexistro das pezas aparecidas nas campañas antigas, aínda que só aquelas da Idade do Bronce e do Ferro. A finalidade como o propio autor recoñece no prólogo da publicación do catálogo era *"dar a coñecer moitos dos restos que, incomprensiblemente, permanecían aínda inéditos, e tratar de rescatar do seu estudo, a maior información arqueolóxica posible, para*





contribuír ao coñecemento histórico (...)” (Carballo 1989: 5). O traballo ordena as pezas por funcionalidade facendo unha pequena introdución a elas e citando algún paralelo existente, despois presenta cada unha delas segundo un número de catálogo que é asignado polo autor, que non se corresponde co número de inventario de rexistro do Museo, o cal se recolle entre parénteses. Acompañando á numeración realízase unha descrición de cada peza coa referencia bibliográfica correspondente de existir esta. O catálogo complementábase cos debuxos das pezas e con fotografías dalgunha das máis destacadas e, finaliza cunhas conclusións “limitadas” nas que se establece un marco cronolóxico para o xacemento e danse algunhas pinceladas da vida cotiá ou das actividades produtivas dos seus habitantes. Pódese afirmar que a catalogación que leva a cabo Carballo Arceo é o traballo máis completo e cientificamente válido realizado ata o momento cos fondos do MASAT, non obstante, anos máis tarde farase unha última revisión dos fondos. Tratouse dun traballo realizado polo Padroado Municipal Monte Santa Trega co gallo do traslado das pezas non expostas a un almacén máis adecuado nos baixos da Casa dos Alonso, realizouse unha actualización e dixitalización do rexistro que levou a cabo Leonardo González Pérez para complementar o traballo realizado nos anos oitenta.

**O futuro do MASAT
e do conxunto arqueolóxico
do Monte Trega.**

Tal e como deixou escrito Ignacio Calvo Sánchez en 1919, “(...) *El que quiera ver portentos, de estupendas bellezas, venga aquí*”.

Cen anos de portentos científicos, do primeiro turismo de masas (antes de que tal concepto existise), de preocupación polo patrimonio por parte da cidadanía que facía súas unhas “ruínas”, de divulgación e difusión arqueolóxica, de paixón por descubrir o pasado, cen anos de acontecementos diversos, de crises e recuperacións, de guerras e paces, en resumo, 100 anos de Historia.

E por outros 100 anos máis deberán camiñar o MASAT e o Monte Trega, pero ¿cómo é ou deberá ser o futuro do Museo e do xacemento arqueolóxico que lle da razón?, ¿como podemos protexer o segundo monumento máis visitado de Galicia?, ¿como debemos difundilo?, ¿que actores deben participar nese futuro?

Nas liñas que seguen preséntase de xeito sintético a principal ferramenta para guiar eses próximos anos, o Plan Director, pero tamén se recollen pensamentos, reflexións ou accións que poden contribuír a encamiñar de xeito correcto ese futuro.

O Plan Director da Península do Monte Santa Trega

DIRECCIÓN XERAL DO PATRIMONIO CULTURAL XUNTA DE GALICIA

O Plan Director da Península do Monte Santa Trega é un documento para a xestión, manexo e posta en valor do xacemento arqueolóxico da península do Monte Santa Trega e o seu entorno. Logo dun concurso público convocado o efecto, foi encargado pola Dirección Xeral do Patrimonio Cultural, da Conselleira de Cultura e Turismo, no ano 2008, e entregado en abril 2010.

O documento consta dos seguintes apartados: planimetría histórica; prospección e catalogación; planimetría de análise diagnose e síntese; proposta de delimitación, plan de investigación, diagnose, e conservación; plan de accesos, sinalización e metalización; plan de xestión; proposta de actuación; documentación gráfica.

O documento constata como primeira diagnose a perda de valor do conxunto (científica, cultural e de visitantes), a complexidade da súa xestión (moi diversas propiedades) e a necesidade dun plan de conxunto que ordene e priorice as actuacións.

O reto e pasar do concepto de monumento illado o de paisaxe cultural, que contemple tódolos valores (culturais, naturais e inmateriais) que o monte como “superobxecto” espacial atesoura, e formular propostas neste senso.



O Plan Director da Península do Monte Santa Trega

As ditas propostas van dende unha nova musealización e equipamentos culturais, a rehabilitación e reforma das infraestruturas turísticas, a xestión integrada forestal, a participación cidadá, ou a novas formas de xestión e valorización de tódolos recursos que a península atesoura.

As oportunidades radican no seu importante número de visitantes (200.000 a pesares do descenso), na declaración de A Guarda como destino turístico de excelencia europea (eu), na celebración entre o ano 2012/13 do centenario da sociedade Promonte, composta por indios portorriqueños de orixe guardés, que levaron a cabo unha inxente labourea de dinamización do monte (estrada, escavacións arqueolóxicas, museo, asilo, casa forestal, a festa do monte, guías, folletos, postais, etc.).

O documento é froito de dous anos de traballo sobre o terreo, cos diversos axentes involucrados, e de investigación en casos semellantes que puideran servir de referencia, así como dun proceso de participación con tódolos axentes implicados, así como mesas específicas de expertos.

Como resultados complementarios do traballo, ademais das propostas que solicitaba o prego e citadas anteriormente, un Sistema de Información Xeográfico específico, a recollida

e inventariado de materiais documentais dixitalizados, unha maqueta do territorio, e unha serie de propostas de dinamización, entre as que se recollía a valorización deste museo pioneiro, que está a celebrar o seu centenario.

O equipo de traballo estivo formado por 21 persoas, de diversos perfís técnicos e profesionais, das universidades, e do sector empresarial. No equipo destacaríamos entre outros a Cesar Portela, como asesor; Hermelindo Portela, catedrático de historia da USC; Joaquin Villa, máximo experto na Promonte; Luis Francisco López arqueólogo; e Rafael Crecente (👤) do Laborate da USC, e a colaboración constante de D. Antonio Martínez, o último secretario da Sociedade Promonte.

A dirección e coordinación do traballo, correu a cargo de Mario Crecente, doutor arquitecto, director de Crecente asociados, empresa adxudicataria da redacción de dito plan.

Reflexións cara o futuro desde a arqueoloxía.

Felipe Criado Boado (Director do INCIPIT-CSIC; Presidente da Asociación Europea de Arqueoloxía).

Vexo o Monte de Santa Trega e o MASAT como unha paraxe histórica-xeográfica excepcional, un auténtico Fisterre destacado pola singularidade de situarse no extremo da xigantesca masa continental euro-asiática, que concitou a imaxinación e a presenza humana durante centos de anos tanto como agora séguea estimulando, que recibe 200.000 visitantes cada ano (e sen dúbida esta cifra seguirase incrementando), que sexa capaz de transformar as visitas nun modelo sustentable de xestión para beneficio dos seus traballadores, a comunidade da Guarda e comarca e o público interesado, dándolles información e servizos



Felipe Criado Boado



ccmm



de calidade, á medida do aforamento que ten e que seguirá crescendo. Os 100 anos do Museo, da sociedade Pro-Monte, a creación de tan singular parque arqueo-xeográfico, trouxeron ao Trega ata aquí. A visión dos indianos da Guarda retornados de Porto Rico, que investiron altruistamente no presente da súa comunidade para facerlle un futuro, transformou esta paraxe nunha excepción en Galicia. A obra perdurou, mesmo aínda que os fascistas fusilasen a aquel deles que ousou chegar a ser alcalde. Pero estou seguro que hoxe a súa visión para os próximos 100 anos non sería manter o inmovilismo que a xestión do castro presentou desde que eu era neno (visible en que, cada vez que volvo alí, sigo reatopándome cos meus recordos de sempre, sen cambio), senón adaptar a solución de antes actualizándoa aos tempos do turismo de masas, a sociedade do coñecemento, a participación social na construción de patrimonio, e a economía colaborativa.

Un futuro interpretado.

Manuel Gago Mariño (Director de culturagallega.org e profesor na facultade de Ciencias da Información da USC)

Todos os datos rexistran, para os vindeiros anos, un incremento do turismo no contexto periférico de Europa, especialmente en países do arco atlántico como Irlanda ou o Estado español. Aínda que Galicia continúa na cola de turismo estranxeiro, as estatísticas son coherentes con esta tendencia: obsérvase un incremento e diversificación das procedencias, niveis económicos e, parcialmente, as motivacións e intereses para a visita ao noso país. Sen dúbida o Camiño de Santiago se configurou coma o motor esencial do turismo en Galicia. Lentamente, tamén está a repercutir no resto de Galicia aínda que, como todo rei Midas, tamén está sometido ás flutuacións dun mercado que, por próspero, é tamén movedizo. De feito, como sinalan moitos especialistas, sería un grave erro bascular a identidade exterior de Galicia só ao redor do Camiño de Santiago, e quedarnos a mercé das modas pasaxeiras.

COSTA DOS CASTROS



O gran desafío é diversificar a oferta e a imaxe cultural e turística de Galicia.

Non hai dúbida de que a Idade do Ferro é un dos nosos grandes valores culturais e turísticos, e unha excelente opción para desenvolver esta estratexia de diversificación. A espectacularidade das fortificacións galaicas de hai máis de dous mil anos sorprende a quen as descoñece. Hai dúas localizacións que figuran sen dúbida entre as máis visitadas do país: o castro do Trega e o de Baroña. Se engadimos a que nesta lista do máis visitado está tamén a Torre de Hércules e a Muralla de Lugo, non hai que ser un experto para decatarnos de que o patrimonio cultural é un dos recursos estratéxicos do noso país.

Agora ben, non debemos chamarnos ao engano: unha significativa parte do caudal de visitantes que acude a Baroña ou ao Trega fano pola capacidade de evocación escénica dos lugares: as súas impresionantes vistas, a presenza do mar aberto, a sensación dun gran marco natural. Nesa paisaxe de gran poder escénico, castro e territorio poténcianse mutuamente. Cando non existe a ecuación de Océano e enigmáticas cabanas circulares, as cifras son ben máis modestas, como en Viladonga ou San Cibrán de Lás, mesmo co apoio, neste último caso, dun gran centro de interpretación. Separar o atractivo que o castro ten por si ou pola súa ubicación espectacular é un exercicio para o que precisaríamos unha batería de datos que non temos.

O que si está claro é que de cara o futuro o crecemento do Trega como recurso turístico non pode ir disociado do sentido cultural do lugar. A súa expansión, o seu coñecemento no exterior de Galicia, debe construírse desde onde hai un potencial de crecemento pouco explorado, que é na interpretación do castro, no relato e no discurso que estes lugares poden ofrecer. Hai unha conxunción perfecta de posibilidades que debemos aproveitar, e que apenas me gustaría reseñar. Nos últimos anos, unha nova xeración de arqueólogos, científicos e divulgadores con contactos no exterior está a ofrecer unha refrescante revisión da Idade do Ferro en Galicia. Cunha maior preocupación xeral por chegar a novos públicos,



Gago. Foto Soledad Felloza

co auxe do consumo de divulgación científica e cunha nova armazón narrativa apoiada en novas tecnoloxías, é o momento de abordar a gran materia pendente: converter ao Trega non só nun espazo escavado, senón nun espazo que é capaz de comunicar ao visitante os varios séculos de intensa vida deste lugar, un espazo interpretado desde unha óptica que conecte de maneira intensa ao visitante coa memoria do lugar. Tanto o Trega, como Baroña, coma moitos outros castros, deben aprender a empatizar cos visitantes, a construír unha experiencia da visita. Iso significa abandonar unha concepción estritamente museográfica do percorrido polo monumento e comezar a construír modelos narrativos moito máis dinámicos, adaptados a diferentes públicos, co usuario do monumento no centro da experiencia.

Nos últimos anos percíbese un salto cualitativo de determinadas tecnoloxías como a realidade virtual, a realidade aumentada e moitas outras, se cadra de máis calado pero menos espectaculares á vista, como o big data ou a personalización; estas tecnoloxías supoñen, en si mesmas, a ruptura do paradigma tradicional de visitar un sitio arqueolóxico, partindo da propia base de que a visita non comeza necesariamente no espazo físico. Son unha auténtica revolución, e non emprego a palabra revolución en van: as revolucións son aqueles cambios que transforman o mundo desde as súas raiceiras, e iso é o que pode acontecer no ámbito do turismo cultural, cada vez máis diverso e coa propia noción de turismo ampliándose e reinventándose.

O abundante material, a complexidade do sitio arqueolóxico, o fluxo de visitantes xa existentes e a relación co seu espazo dun sitio arqueolóxico coma o Trega convérteno nun serio candidato a ensaiar e diversificar a área máis descoidada da arqueoloxía da Idade do Ferro, a súa divulgación e interpretación. O patrimonio cultural non vai só de preservar o pasado, senón de experimentar con el tamén para o futuro. E ao Trega agárdalle un gran futuro.

O MASAT, o Trega e as comunidades de montes. Xosé Gago. Intérprete de Patrimonio

O xacemento de Santa Trega, situado en terreos comunais de dúas C.C.M.M. –Camposancos e A Guarda - é un claro exemplo dunha simbiose que vén dende antigo entre propiedades mancomunadas e xacementos arqueolóxicos.

O Trega, o xacemento bandeira da Idade do Ferro do NW, o castro máis visitado de Galicia, o lugar onde nace a arqueoloxía científica galega é tamén onde nace esta relación, non sempre ben avenida entre C.C.M.M. e arqueoloxía.

Este feito, non é casual. Nun territorio moi pouco urbano como Galicia non debe estrañar que a meirande parte dos xacementos arqueolóxicos se atopen no rural e, por simple estatística, moitos deles han de situarse nas 60.000 hectáreas de Monte Mancomunado. A partir de aquí, a relación forzosa está servida.

Innumerables son os xacementos que para poderen ser escavados requiriron dunha negociación con algunha C.C.M.M., propietaria lexítima dos terreos nos que se sitúa. Por certo que a alternativa adoita ser demoledora: terreos cun enxame de propietarios particulares, parte deles na emigración, parcelas de titularidade descoñecida que ninguén reclama, Banco de Terras, Xuntas de Montes disoltas, etc. A propiedade da terra en Galicia é unha perfecta radiografía social do país.

Por iso, o feito de que un xacemento se sitúe en terreos mancomunados é unha bendición, xa que logo hai un interlocutor co que chegar a acordos á hora de pactar unha cesión ou un permiso.

Como exemplos dous casos próximos e diferentes. Dous de tantos. Castrolandín, en Cuntis onde unha Asociación, posteriormente convertida en Fundación acada a cesión dos terreos do castro para a súa xestión. A Lanzada, onde a Deputación de Pontevedra acada a cesión duns terreos por parte da Comunidade de Montes de Noalla para poder realizar traballos arqueolóxicos. A día de hoxe, ambos proxectos seguen activos, vivos e dinamizando os terreos que lle foron cedidos.

E ata agora así era o conto. As C.C.M.M. eran simples propietarias, depositarias duns terreos que podían conter restos arqueolóxicos. Se alguén quería encetar algún proxecto arqueolóxico podía pactar unha cesión coas Comunidades de Montes, pero, que pasaba coas Comunidades de Montes como suxeitos arqueolóxicos? Non podía unha Comunidade de Montes empoderarse e xestionar directamente o seu pasado?

Ese é precisamente o modelo que se está a implantar nos últimos tempos e no que converxen as concepcións da Arqueoloxía en Comunidade e as novas fórmulas de xestión do Monte.

A arqueoloxía en Comunidade é un modelo que defende que un determinado xacemento se insire nunha determinada comunidade e esta debe ter voz na súa xestión. Neste caso o arqueólogo ou xestor arqueolóxico convértese nun intermediario entre arqueoloxía e comunidade empregando diversas estratexias. O modelo leva implantándose en Galicia dende a primeira década dos 2.000.

Por outra banda, a “vella” xestión forestal baseada no monocultivo de eucalipto comeza a cambalear. Xente moza e con ilusión que accede ás directivas das Comunidades de Montes, en moitos casos formados en Ciencias Forestais, mais tamén unha maior conciencia xeral por parte dos veciños e, por que non dicilo, unha tendencia á baixa do prezo do eucalipto fan que se procuren novos modelos de xestión forestal.

Concíbese o monte como un todo no que, por exemplo, a implantación da gandería extensiva provocaría que os animais limpen o monte ao tempo que os gandeiros serían os primeiros custodios desas áreas coa repercusión no control do lume que conlevaría.

Aplícase, pois, unha concepción orgánica do monte que require unha planificación, baseada en tres usos fundamentais para distintas áreas: produtivo, social e conservacionista.

Neste sistema a arqueoloxía ten un rol que xogar dentro do uso social ou recreativo do monte. Ademais, o investimento en xacementos arqueolóxicos dentro do seu territorio entraría no obrigado 40% de orzamento que unha C.C.M.M. ten que reinvestir no seu monte.

Un monte é un espazo no que pode haber soutos, ríos, zonas graníticas, acuíferos ou xacementos arqueolóxicos e todos deben ser xestionados dun xeito holístico e integral. Xestionar a arqueoloxía dende as C.C.M.M. devén na creación de espazos identitarios e de uso social para a comunidade mais tamén en consecuencias máis tanxibles como a creación de circulación no monte converténdoo nun lugar habitado e por tanto vixiado.

Hai Comunidades de Montes que comezan a apostar pola posta en valor de xacementos arqueolóxicos, dende a creación de roteiros fluviais restaurando muíños, limpeza e sinalización de petróglifos, etc. Pero hai dous exemplos que levaron o modelo máis alá, se cadra marcando un modelo de futuro.

Tanto Costa dos Castros (Oia) como o Espazo Arqueolóxico e Natural dos Sete Camiños (Pontevedra), foron quen de organizar e planificar a xestión do seu patrimonio arqueolóxico, chegando a promover proxectos de escavación en distintos xacementos.

Ademais, ambos os dous proxectos conseguiron superar un tabú ancestral e superar os límites dunha C.M.M. xuntando a varias colindantes nun proxecto integral.

O rural galego está máis que nunca nunha encrucillada, pero nesa encrucillada atópanse as Comunidades de Montes e a Arqueoloxía, e semella que a saída poden pensala xuntos. A idea dun monte “feliz” como o que presentamos, unha especie de Arcadia rural na que a arqueoloxía conviva cos carballos e os veciños vaian recoller cogomelos mentres indican a un turista en bicicleta como chegar aos petróglifos non é doada, pero tampouco é complicada, ás veces basta con que a administración acompañe, ou non dificulte. Ademais, se non apostamos por este modelo, que nos queda?

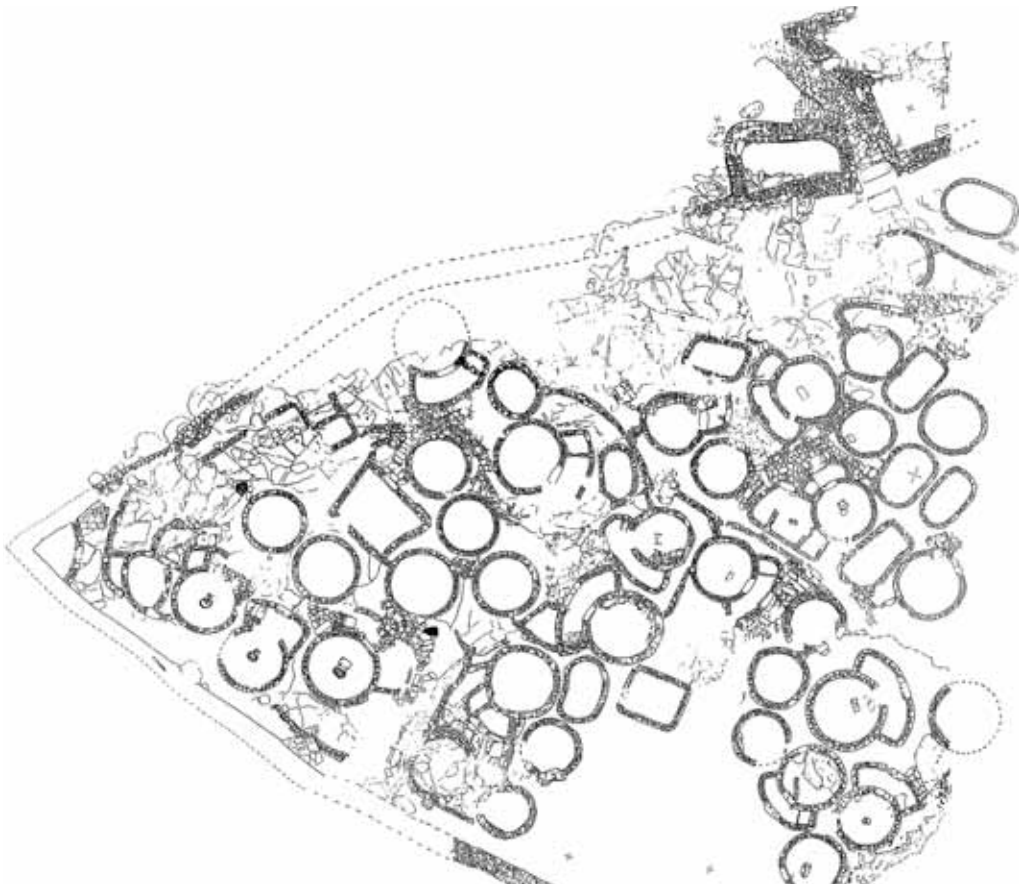
O MASAT e o Trega como nó de investigación

O castro de Santa Trega é probablemente o máis importante dos castros galegos en canto ao seu papel na definición do mundo castrexo. Desde as primeiras escavacións nos anos 10 do século pasado até as últimas do presente século, Santa Trega ofreceu materiais do maior interese para o coñecemento da Idade do Ferro e da romanización. Pero tamén representa unha fonte de confusión, debido a pouca rigorosidade con que se levaron as escavacións ata os anos 70 e despois polos paradigmas predominantes, que limitaron a interpretación do sitio.

Santa Trega é un dos castros máis grandes e espectaculares de Galicia. É lóxico que comezase aquí a aventura da arqueoloxía castrexa, do mesmo xeito que foi nas grandes citanias, como Briteiros, onde comezou no norte de Portugal. As escavacións pronto sacaron á luz unha grande cantidade de materiais, nos que aparentemente se mesturaban vestixios da Idade do Bronce, a Idade do Ferro e o mundo romano. Os artefactos incluían grande cantidade de importacións romanas (ánforas sobre todo), machados do Bronce Final, petróglifos, cerámica castrexa e unha variedade de elementos escultóricos semellantes aos documentados en castros do norte de Portugal. Ordenar a secuencia do Trega non era fácil porque o método empregado na súa recuperación non era o máis adecuado (apenas se prestaba atención a estratigrafía), moitos dos achados (como os bronzes) non foron efectuados en intervencións sistemáticas, e as propias características do xacemento non facilitaron a conservación de secuencias estratigráficas potentes, onde se vise con claridade a superposición de distintos niveis culturais.

As escavacións sistemáticas e científicas levadas a cabo nos anos 80 por Antonio de la Peña fixeron moito por aclarar o panorama e subministraron máis materiais de interese, incluídas importacións romanas como cerámica campaniense e espectaculares vidros millefiori procedentes de Exipto. As escavacións de de la Peña confirmaron que o castro tivo un episodio de grande esplendor no cambio de era, entre o século I a.C. e mediados do século I d.C. A este período atribuíuse a arquitectura en pedra, a estatuaria, a muralla, as importacións e a fundación mesmo do castro. Os materiais máis antigos, como os machados de bronce ou os petróglifos, corresponderían a unha ocupación moi anterior e sen relación algunha con a ocupación castrexo-romana.

O castro de Santa Trega, como as citanias portuguesas, foi chave para definir unha imaxe do mundo castrexo que predominou entre os anos 70 e os comezos do século XXI. O paradigma dominante consideraba entón que o apoxeo cultural dos galaicos chegou coa romanización. A cultura galaica, desde as xoias e as estatuas ata a popularización da arquitectura en pedra, sería un resultado da influencia romana. Nas versións máis extremas, o castrexo clásico (como o representado no Trega) sería unha especie de versión provincial da cultura



romana. O enorme volume de materiais romanos de época Augustea e Xulio-Claudia no Trega, que incluía moitísimas ánforas, sigillatas, moedas e vidros, que as escavacións dos anos 80 non fixeron senón incrementar, parecía corroborar esta imaxe.

Non obstante, escavacións levadas a cabo aos pés do Trega no castro da Forca por Xulio Carballo nesas mesmas datas comezaron a poñer en dúbida este paradigma. Xulio Carballo descubriu que no castro, abandonado non máis tarde dos inicios do século I a.C. había tamén esculturas en pedra, como no Trega, e que estaban amortizadas nalgúns casos antes do abandono do sitio. A tradición, polo tanto, tiña que ser bastante anterior a chegada dos romanos, pois en ningún caso pódese considerar que Galicia fose conquistada antes dos mediados do século I a.C. Na Forca apareceron tamén importacións púnicas do sur da Península, datadas entre o século IV e II a.C. que puñan de manifesto a importancia dos contactos comerciais a longa distancia no Baixo Miño desde antes da chegada dos romanos.



Santa Trega foi fundamental para definir un mundo castrexo de cronoloxía corta e reducido a versión local do romano. Pero tamén foi esencial para construír un relato alternativo: na revisión dos materiais dos anos 80 das escavacións do Trega púidose descubrir que había importacións ben anteriores aos mediados do século I a.C. Os kalathoi ibéricos ou as ánforas tardopúnicas suxerían unha datación non posterior a finais do século II a.C. Estes materiais, aparecidos en contextos arqueolóxicos ben controlados e polo xeral por debaixo dos niveis de construción e ocupación de cambio de era, suxerían unha fundación en plena Idade do Ferro. Outros materiais xa coñecidos, como moedas púnicas e cerámicas campanienses, encaixaban ben tamén con esta nova cronoloxía. O castro, como o coñecemos hoxe, é dicir, como unha grande proto-cidade de máis de 20 hectáreas, seguramente foi fundado por mediados do século II a.C. pola fusión de varios poboados máis pequenos, como A Forca.

Pode que non sexa unha diferenza moi grande en anos (menos dun século) respecto a proposta anterior. Pero as consecuencias son enormes: o mundo castrexo xa non é un mero subproduto do imperialismo romano, senón que se desenvolveu de maneira autónoma (aínda que baixo importantes influencias mediterráneas): a ourivería e a plástica en pedra, ambas presentes en Santa Trega, xa non tiñan porque ser unha versión do romano, senón que podían encadrarse na evolución das sociedades indíxenas. O cal, por outra banda, encaixaba mellor co carácter peculiar da arte castrexa, moi distinta á romana, e semellante en troques, á da Idade do Ferro en Iberia e Europa.

Coa nova cronoloxía, Santa Trega pode comprenderse como un *oppidum*, que é un tipo de poboado de grandes dimensións que se xeneraliza por toda a Europa temperada (Francia, Alemaña, Inglaterra...) durante os séculos II-I a.C. A emerxencia dos *oppida* ten que ver co mundo romano: en certa maneira son unha reacción a expansión de Roma. Pero teñen moito que ver tamén con procesos de xerarquización internos. A influencia do Imperio Romano, en todo caso, é indirecta, o cal é moi distinto a idea de que os *oppida*, como o Trega, son o resultado da política imperial romana.

O castro de Santa Trega, polo tanto, ten sido fundamental para definir o período de maior complexidade cultural e social do mundo galaico. E ten sido fundamental igualmente para datar este período antes da conquista romana. As novas escavacións levadas a cabo no monte pola Deputación están a fornecer máis argumentos para esta visión dun Trega prerromano e ben conectado co mundo mediterráneo.

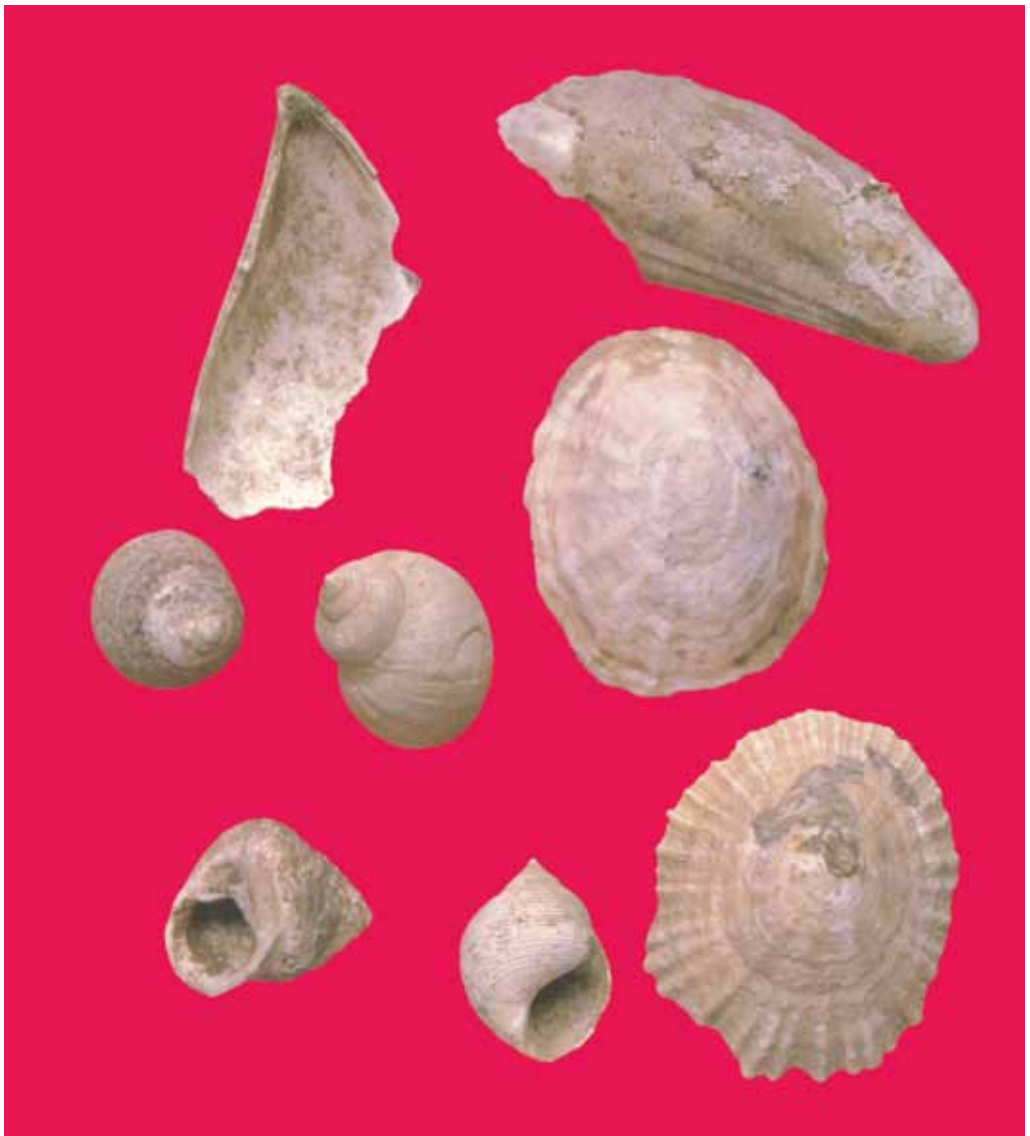
O desenvolvemento dos estudos malacolóxicos a partires dos “Kjokkemingos” do Trega.

Falar de marisqueo no poboado de Santa Trega, é falar da historia da investigación arqueomalacolóxica en Galicia. Desde o seu descubrimento en 1913, constatouse a presenza de diversos concheiros nas saias do monte como recolle Ignacio Calvo (1914; 1924). Con todo, as primeiras escavacións dos concheiros do Trega non se producirán ata a década dos 20, cando Ignacio Calvo interveña no Concheiro Sur, facendo referencia á presenza de lapas e mexillóns que data na primeira Idade do Bronce baseándose nos materiais de cobre e bronce documentados, entre eles varios anzois (Calvo, 1920; 1924).

Nesa mesma década, empezaranse a desenvolver na contorna do monte o traballo de diferentes investigadores que impulsarán o estudo dos concheiros da zona, incentivados polas súas posibles similitudes cos descubertos na zona cantábrica pertencentes ao Asturiense. Os traballos máis importantes realizados nesta liña van ser os do Pai Eugenio Jalhay, que vai a prospectar a contorna da Guarda en busca de pezas líticas que lle permitisen asociar os depósitos de cunchas coas industrias que consideraba Asturienses (Jalhay, 1928). Con todo, as escavacións que realiza nestes concheiros van proporcionar material moi posterior ao que el esperaba. Así, na intervención que realiza en 1917 no Concheiro Sur do Trega recupera un coitelo de ferro, varios anzois e cerámica romana (Jalhay, 1929). Non será ata a década de 1930 cando se realice un dos traballos máis completos no Concheiro Sur por parte de Mergelina (1939-40). Durante a súa segunda campaña de escavación, expón unha gabiá de 6m de lonxitude e un corte perpendicular ao anterior de 2m, o que lle permite diferenciar nove niveles, variando a súa potencia entre 2 e 2,8m

de espesor. A especie dominante sería *Patella* sp. (lapa), aparecendo tamén *Mytilus* sp. (mexillón), *Ostrea edulis* (ostra) e *Phorcus lineatus* (bigaro).

Máis recentemente, nas décadas dos 80 (Vázquez Varela, 1988; 1993) e dos 90 (Fernández Rodríguez e Rodríguez López, 1996) será cando se publiquen os primeiros estudos sistemáticos e cunha metodoloxía máis adecuada e minuciosa sobre os concheiros do Trega, incluíndose dentro de proxectos xerais de estudo da explotación do medio mariño na Galicia da Idade de Ferro e do período romano.



Actualmente, contamos co estudo de cinco concheiros diferentes no Trega: Colección do Museo de Vilalba, Concheiro da Porta Norte, Concheiro Niño de Peto Real, Concheiro da Casa Forestal e Concheiro da Porta Sur (Fernández Rodríguez e Rodríguez López, 1996), aínda que este último será o máis importante debido ás súas dimensións, como polas múltiples intervencións que nel realizáronse, como vimos anteriormente. A pesar das múltiples análises realizadas, sería necesaria a realización de novas análises máis minuciosos que permitisen unha datación dos depósitos, así como un mellor rexistro, podendo documentar evolución e cambios no modelo de explotación.

No que se refire ao marisqueo, en todos os concheiros vai ser a lapa (*Patella* sp.) a especie mellor representada, contando con máis da metade dos individuos, sendo por tanto a máis consumida. Con todo, non vai ser a única especie presente, tamén se van a consumir mexillóns (*Mytilus* sp.), bígáros (*Phorcus lineatus* e *Littorina littorea*), percebes (*Pollicipes pollicipes*) e ourizos de mar (*Paracentrotus lividus*). Todas estas especies indican unha explotación das zonas rochosas e batidas, medio que se atopa na contorna máis inmediata ao poboado e que probablemente foi o mariscado polos seus antigos poboadores. O aproveitamento dos produtos mariños non foi un recurso básico na economía do asentamento, aínda que parece ser unha achega importante, principalmente en determinadas épocas do ano.

A pesca tamén está presente nos concheiros do Trega, identificándose a presenza de chaparella (*Diplodus vulgaris*), maragota (*Labrus bergylta*) e robaliza (*Dicentrarchus labrax*). Todas estas especies son peixes carnívoros que se poden capturar en zonas rochosas e preto da costa, polo que a súa captura púidose producir tamén nas proximidades do castro. A pesca destas especies realizaríase con técnicas sinxelas como anzois en liñas ou palangres. A presenza de anzois foi habitual no xacemento, aparecendo en ocasións nos propios concheiros, como vimos anteriormente no Concheiro Sur.

Este modelo de explotación do mar non é un fenómeno illado do poboado do Trega, senón que se engloba nun sistema de marisqueo e pesca moito máis complexo que se estende por todo o noroeste da Península Ibérica. Segundo os datos que temos na actualidade (González Gómez de Agüero, 2014; Bejega García, 2015) detéctanse dous modelos de explotación ao longo da Idade do Ferro:

-Entre os séculos V-II a.C. o marisqueo céntrase nas zonas próximas ao xacemento, capturando as especies dispoñibles no medio onde se sitúa o poboado. O marisqueo é diversificado, existindo un amplo abanico de especies principais, que adoitan centrarse en exemplares de tallas medianas e grandes. No que se refire á pesca, esta parece non ter unha gran relevancia, centrándose en especies carnívoras capturables con anzois en

zonas próximas á costa. Do mesmo xeito que comentabamos co marisqueo, serán varias as especies principais capturadas, adaptándose á pesca das especies propias das zonas próximas.

-Desde o século II a.C., a intensificación dos contactos coas culturas do sur peninsular, vai provocar que se produzan importantes cambios na explotación do mar. Deste xeito, detectamos unha intensificación na explotación dos moluscos, aumentándose a área explotada e aparecendo especies propias de zonas máis profundas, ademais de abrirse o abanico de tallas dos individuos mariscados. Neste momento, empezamos a documentar intercambios comerciais de moluscos con xacementos afastados varios quilómetros da costa, ademais dunha progresiva especialización no marisqueo de certas especies, aínda que a posición do xacemento vai seguir condicionando os recursos explotados. En canto á pesca, tamén observamos un aumento na súa importancia económica. Empezan a documentarse a presenza de especies peláxicas como a sardiña, xarda ou xurelo, así como a aparición de redes, evidenciando un claro cambio en el modelo de explotación y consumo.

Bibliografía

- ABOAL FERNÁNDEZ, R. E CASTRO HIERRO, V. (COORDS). (2006). O Castro de Montealegre. Moaña, Pontevedra. Noia. Toxosoutos
- APARICIO CASADO, B; PEÑA SANTOS, A.DE LA E RODRÍGUEZ MARTÍNEZ, R.M. (2014). Lanceata, entre la vida y la muerte. Entre la tierra y el mar. Ponte Caldelas. Edics. Cumio.
- AYÁN VILA, X.M. (2012): Casa, familia y comunidad en la Edad del Hierro del NW. Xirimaru Servizos de Comunicación.
- BEJEGA GARCÍA, V. (2015): El marisqueo en el noroeste de la Península Ibérica durante la Edad del Hierro y la Época Romana. Departamento de Historia, Universidad de León. Tesis Doctoral. [Accesible en <https://buleria.unileon.es/handle/10612/5126>].
- CALVO Y SÁNCHEZ, I. (1914): "Exploraciones arqueológicas. Citanias gallegas". Madrid, *Revista de Archivos, Bibliotecas y Museos*, XXXI: 1-15.
- CALVO Y SÁNCHEZ, I. (1920): "Monte de Santa Tecla. La Guardia (Pontevedra). Exploraciones arqueológicas verificadas en los años 1914 a 1920". Madrid, *Tip. de la Revista de Archivos, Bibliotecas y Museos*.
- CALVO Y SÁNCHEZ, I. (1924): "Monte de Santa Tecla en Galicia. Memoria de los trabajos realizados en 1922-23". *Junta Superior de Excavaciones y Antigüedades*, Memoria nº 62. Edición especial de la "Sociedad Pro-Monte", La Guardia.
- CARBALLO ARCEO, L. X. (1985). *Catálogo dos materiais arqueolóxicos do museu do castro de Santa Trega: Idade do Ferro*. Poio: Deputación Provincial de Pontevedra.
- FERNÁNDEZ RODRÍGUEZ, C.; RODRÍGUEZ LÓPEZ, C. (1996): "Nuevos datos acerca de los recursos económicos del poblado castreño de Santa Trega (A Guardia, Pontevedra)". *Gallaecia* 14/15: 359-392.
- GONZÁLEZ BERAMENDI, J. Y NÚÑEZ SEIXAS, X. M. (1995). *O nacionalismo galego. Historia de Galicia*, 18. Vigo: A Nosa Terra.
- GONZÁLEZ GÓMEZ DE AGÜERO, E. (2014): La ictiofauna de los yacimientos arqueológicos del noroeste de la Península Ibérica. Área de Publicaciones de la Universidad de León, Serie Tesis Doctorales, 431 pp.
- GONZÁLEZ REBOREDO, X. M. (1971). Folklore dos castros do Incio. *Grial*, 31: 21-29 Vigo.
- GONZÁLEZ RUIBAL, G. (2006-07). Galaicos: poder y comunidad en el Noroeste de la Península Ibérica (1.200 a.C – 50 d.C). Brigantium, *Boletín do Museo Arqueolóxico e Histórico da Coruña*, 2 vols. A Coruña.
- GONZÁLEZ RUIBAL, A; RODRÍGUEZ MARTÍNEZ, R; ABOAL FERNÁNDEZ, R Y CASTRO HIERRO, V. (2007). Comercio mediterráneo en el Castro de Montealegre (Pontevedra, Galicia). Siglo II A.C.-Inicios I D.C. *Archivo Español de Arqueología*. Volumen 80: 43-74.
- GONZÁLEZ RUIBAL, A; AYÁN VILA, X E RODRÍGUEZ MARTÍNEZ, R.M. (2010). La otra Arqueología Comercial del NW: ciclos de intercambio entre el Atlántico y el Mediterráneo en la Protohistoria y en la Antigüedad. Actas del I Simposio Internacional Gentes del Mar. Historia y Arqueología en el litoral del Arco Atlántico. Luanco (Asturias). 16-18 de diciembre de 2009. *Mainake*, 32. Pp. 577-600
- JALHAY, E. (1928) : "La estación Asturiense de La Guardia (Galicia)". *Boletín de la Comisión Provincial de Monumentos Históricos y Artísticos de Orense*, t. VIII, nº 179: 169-186.

- JALHAY, E. (1929): "Un nuevo conchero prehistórico descubierto en Galicia". *Boletín de la Comisión Provincial de Monumentos Históricos y Artísticos de Orense*, t. VIII, nº 189: 425-431.
- MARÍN SUÁREZ, C. (2005). *Astures y Asturianos. Historiografía de la Edad del Hierro en Asturias*. Serie Keltia, 27. Noia: Toxosoutos
- MARTÍNEZ MURGUÍA, M. (1901). *Historia de Galicia*. Tomo primero. A Coruña: Librería de Don Eugenio Carré. [2ª edición].
- MARTÍNEZ TAMUXE, X. (2011). *Citania y Museo Arqueológico de Santa Tegra*. Deputación de Pontevedra.
- MARTINÓN-TORRES, M. (2008). El megalito ha muerto: ¡Larga vida al megalito! *PH: Boletín del Instituto Andaluz del Patrimonio Histórico*, 67: 92-5.
- MERGELINA LUNA, C. (1939-40): "El seudo Asturiense de La Guardia (Pontevedra)". *Boletín del Seminario de Estudios de Arte y Arqueología* VI: 23-33.
- MERGELINA LUNA, C. (2001): "La Citania de Santa Tecla". A Guarda. Patronato Municipal do Monte Santa Tegra.
- NAVEIRO LÓPEZ, J. (1991). El comercio antiguo en el NW Peninsular. Lectura Histórica del Registro Arqueológico. Monografías Urxentes do Museu, 5. Sada. Edics do Castro
- PEÑA SANTOS, A DE LA. (2001). *Santa Trega, un poblado castrexo-romano*, Ourense.
- PERICOT GARCÍA, L. Y LÓPEZ CUEVILLAS, F. (1931). *Excavaciones en la citania de Troña. Memoria de las excavaciones realizadas en 1929-1930. Memorias de la Junta Superior de Excavaciones y Antigüedades*, 115. Madrid: Tipografía de Archivos.
- REY CASTIÑEIRAS, J. (1990-91). Cerámica indígena de los castros costeros de la Galicia Occidental: Rías Bajas. Valoración dentro del contexto general de la cultura castreña. *Castrelos* núm. 3-4, pp. 141-164.
- SARALEGUI Y MEDINA, L. (1887). Los Castros: estudios de arqueología prehistórica. *Galicia. Revista regional*. Año 1, n. 8: 65-72. Año 1, n. 9: 123-34. Coruña.
- VÁZQUEZ VARELA, J.M. (1988): "El marisqueo en los castros de las rías gallegas". *Coloquio de etnografía marítima*: 209-219.
- VÁZQUEZ VARELA, J.M.; REY, J.M.; CAMINO, M. (1993): La pesca en el mundo castreño y romano en Galicia. En Galicia: da romanidade á xermanización. Problemas históricos e culturais. Actos do encontro científico en homenaxe a Fermín Bouza Brey (1901-1973). Santiago de Compostela: 91-100.
- VILLA ÁLVAREZ, J. M. (2004). *La Sociedad Pro-Monte Santa Tecla (1ª parte: 1912-1928: la presidencia del indiano puertorriqueño Manuel Lomba Peña)*. A Guarda: Patronato Municipal do Monte Santa Tegra.
- VILLA ÁLVAREZ, J. -M. (2014). *La Sociedad Pro-Monte Santa Tecla, (2ª parte: 1928-1939). Una larga y fructífera permanencia*, A Guarda. Patronato Municipal do Monte Santa Tegra.
- VILLA ÁLVAREZ, J. -M. (2016). *La Sociedad Pro-Monte Santa Tecla, (3ª parte: 1939-1979). Una larga y fructífera permanencia*, A Guarda. Patronato Municipal do Monte Santa Tegra.

Catálogo de pezas e xacementos.

Definición | Cabeza

Tipoloxía | Escultura Pétreo

Nº de inventario | ST15/13152

Lugar do achado | Monte Trega (A Guarda, Pontevedra)

Modalidade do achado | Escavación arqueolóxica

Contexto do achado | Habitacional/defensivo?

Descrición | Representación esquemática dunha cabeza antropomorfa. Ten “esbozado” o cabelo ou un casco e marcado ollos, nariz, boca e orellas perfectamente definidas. A peza en cuestión pode ter dúas interpretacións, pode tratarse do que en Francia denominan “Tête coupé”, que traducido significa cabeza cortada. Trátase dunha “petrificación dunha cabeza, a representación esquemática da cabeza dun guerreiro, posiblemente un inimigo que pola súa bravura no campo de batalla merece ser exhibido por dous motivos, un ser derrotado e outro para pedir a protección do guerreiro desde o máis aló.

A outra interpretación e que se trata da cabeza da figura esquemática dun guerreiro, representación simbólica dunha divindade protectora do poboado, neste caso, posiblemente dun barrio moi concreto da citania do Trega.

En ambos casos, trátase dun figura apotropaica, una figura protectora que fala de crenzas e de diferencias sociais.

Cronoloxía xenérica | Séculos II a. C. – I a. C.

Ámbito cultural | Segunda Idade do Ferro.

Material e técnica | Granito. Escultura de vulto redondo

Observacións | A plástica castrexa, especialmente as representacións antropomorfas non son moi comúns ata mediados do século II a.C, a rexión bracarense e o centro-sur da provincia de Ourense son as que concentran o maior número de achados de esculturas. Non obstante, na provincia de Pontevedra xa se teñen documentadas varias pezas similares, todas moi sinxelas e de factura un tanto basta.

Bibliografía | González Ruibal, A. (2006-07). *Galaicos. Poder y comunidad en el NW de la Península Ibérica (1200 a. C. – 50 d. C), Brigantium 18-19.*



Definición | Nó de Salomón

Tipoloxía | Escultura pétre

Nº de inventario | ST15/20596

Lugar do achado | Monte Trega (A Guarda, Pontevedra)

Modalidade do achado | Escavación arqueolóxica

Contexto do achado | Habitacional

Descrición | Fragmento de labra do que sería un bloque de forma discoidal. Unha das caras presenta tres sucos curvos que diminúen o seu tamaño de fora a dentro, que corresponderían o remate dun dos brazos do relevo. Xunto a estes, outras tres incisións axudan a aventurar a primitiva composición decorativa. O motivo está inscrito dentro dunha moldura lisa, plana e circular. A peza posiblemente se corresponda cunha documentada nas escavacións de Cayetano de Mergelina (1928-1933) que foi debuxada, pero nunca depositada no Museo da Pro-Monte.

Cronoloxía xenérica | Séculos I a. C. – I d. C.

Ámbito cultural | Finais da Idade do Ferro

Material e técnica | Granito. Relevo

Observacións | A plástica castrexa, especialmente as representacións antropomorfas non son moi comúns ata media. Existen outras pezas similares no propio xacemento do Trega, pero tamén no castro de Ancora (Viana do Castelo)

Bibliografía | González Ruibal, A. (2006-07). Galaicos. Poder y comunidad en el NW de la Península Ibérica (1200 a. C. – 50 d. C.), *Brigantium* 18-19.

Calo Lourido, F. (1994). A Plástica da Cultura Castrexa *Galego-Portuguesa*. A Coruña. Fundación “Pedro Barrié de la Maza, Conde de Fenosa”. Catalogación Arqueolóxica e Artística do Museo de Pontevedra.



Definición | Ánfora tardopúnica

Tipoloxía | T.7.4 (anteriormente Dressel 18 ou Mañá C2b)

Nº de inventario | ST15/31943

Lugar do achado | Castro de Santa Trega (A Guarda, Pontevedra)

Outros topónimos | Citania de Santa Trega

Modalidade do achado | Escavación arqueolóxica

Contexto do achado | Habitacional

Descrición | Ánfora de tradición fenicio-púnica, en concreto adscíbese á tradición anfórica cartaxinesa que se desenvolve a partires do século III a.C. Trátase dun envase portador de conservas de salgadura. Posúe un corpo marcadamente acilindrado, presentando un remate/pivote oco case cilíndrico e un borde que pode presentar varias molduras.

Paralelos | Castros de Vigo, Montealegre (Moaña), Alobre (Vilagarcía), Monte do Castro (Ribadumia), A Lanzada (Sanxenxo) e o propio Trega entre outros

Cronoloxía xenérica | Séculos II-I a.C.

Ámbito cultural | Galaico (achado) / Púnico (orixe)

Material e técnica | Cerámica/torno

Observacións | Conforman o “pack tardopúnico” que chega ás Rías Baixas en conxunto coas ánforas Dressel 1 itálicas e os kalathos iberos e posiblemente a campaniense B. Presenta unha ampla distribución tanto no Mediterráneo Occidental como por toda a fachada atlántica peninsular.

Bibliografía | Sáez Romero, A. (2014). T.7.4.3.3. Amphorae ex Hispana. Amphora.icac.cat .

Rodríguez Martínez, R.M. (2016). *Ánfora tardopúnica/Republicana T.7.4. de procedencia gaditana. Emporium*. Mil anos de comercio en Vigo. Pp-58-59. Vigo



Definición | Fragmentos de cerámica

Tipoloxía | Cerámica castrexa

Lugar do achado | Castro de Santa Trega (A Guarda, Pontevedra)

Outros topónimos | Citania de Santa Trega

Modalidade do achado | Escavación arqueolóxica

Contexto do achado | Habitacional

Descrición | Varios fragmentos de cerámica castrexa de cociña e almacenaxe. Algunha presenta motivos decorativos impresos, incisos ou estampillados, con motivos e patróns típicos da tradición oleira das Rías Baixas ou da contorna do Miño. A gran parte está realizada a man coa técnica de “colombinos”, pero algunha tamén feita en torneta.

Paralelos | Castros das Rías Baixas, pero tamén castros minhotos.

Iconografía da decoración | Bandas transversais de puntos, “S”, serie de triángulos, etc

Cronoloxía xenérica | Séculos IV-I d.C.

Ámbito cultural | Galaico

Material e técnica | Cerámica/colombinos/torneta

Técnica decorativa | Incisión/Impresión/estampillado

Observacións | Escavacións promovidas pola Sociedade Pro-Monte. Campañas antigas

Bibliografía | González Ruibal, A. (2006-07). *Galaicos. Poder y comunidad en el NW de la Península Ibérica (1200 a. C. - 50 d. C.)*, *Brigantium* 18-19.

Rey Castiñeira, J. (1991). *Yacimientos castreños de la Vertiente Atlántica. Análisis de la cerámica indígena*. Tesis doctoral. Universidade de Santiago de Compostela. Recuperado en www.academia.edu



Definición | As de bronce do emperador Augusto

Tipoloxía | Moeda

Nº de inventario | ST15-35402

Lugar do achado | Santa Trega (A Guarda)

Outros topónimos | Castro de Santa Tecla

Modalidade do achado | Escavación arqueolóxica

Contexto do achado | Habitacional

Descrición | ANV.- Cabeza con laurel cara a dereita. Lenda: [IMP AVG]VST PATER PATRIAE

REV.- Toro cara a dereita. Lenda: Encima [M LI]C CA[PEL] Esquerda [M C I] Dereita II VIR Abaixo [C FVL] RVTI

Cronoloxía xenérica | Séculos II a.C. – XIV d.C.

Ámbito cultural | Romano (alto imperio).

Material e técnica | Bronce. Acuñación

Dimensións | 27mm (diámetro)

Observacións | Ceca: *Calagurris*; acuñada polos *duoviri* M. Lic. Capel e C. Ful. Rutil

Bibliografía | Burnett, A., Amandry, M. y Ripollès, P. P. (1992). *Roman Provincial Coinage*. v. I: *Julio-Claudian Period*, 444.



Definición | Fragmentos de ánforas

Tipoloxía | Ánfora

Lugar do achado | Castro de Santa Trega (A Guarda, Pontevedra)

Outros topónimos | Citania de Santa Trega

Modalidade do achado | Escavación arqueolóxica

Contexto do achado | Habitacional

Descrición | Varios fragmentos de ánforas romanas, maioritariamente do tipo Haltern70. Trátase do material cerámico máis documentado nas diferentes campañas de escavación acometidas en Santa Trega. Na campaña promovida pola Deputación en 2015-16 puidéronse diferenciar 11 tipos anfóricos de procedencia e contidos diversos.

Paralelos | Castro de Vigo, A Lanzada, Montealegre, Alobre, etc

Cronoloxía xenérica | Séculos IV-I d.C.

Ámbito cultural | Galaico

Material e técnica | Cerámica/torno

Observacións | Escavacións promovidas pola Sociedade Pro-Monte. Campañas antigas

Bibliografía | González Ruibal, A. (2006-07). *Galaicos. Poder y comunidad en el NW de la Península Ibérica (1200 a. C. - 50 d. C)*, *Brigantium* 18-19.

Naveiro López, J. (1991). *El comercio antiguo en el NW Peninsular*. Lectura Histórica del Registro Arqueológico. Monografías Urxentes do Museu, 5. Sada. Edics do Castro



Definición | Columnas de granito

Tipoloxía | Arquitectura ornamental

Nº de inventario | 22, 25, 105, 106 (fondos Masat)

Lugar do achado | Santa Trega (A Guarda)

Outros topónimos | Castro de Santa Tecla

Modalidade do achado | Escavacións arqueolóxicas C. Mergelina

Contexto do achado | Habitacional

Descrición | Trátase de varias columnas de características tipicamente romanas con fuste liso, molduras redondeadas e un ábaco cadrado.

Cronoloxía xenérica | Século I d. C

Ámbito cultural | Romano (alto imperio).

Material e técnica | Granito, picado, cicelado, pulido.

Observacións | Orixinalmente estaban situadas diante dunha construción rectangular, probablemente unha vivenda, formando especie de pórtico fronte a porta de entrada. Desde os primeiros momentos da conquista é frecuente en moitos castros do norte de Portugal e do sur de Galicia que membros das elites dos castros comece a incorporar nas súas edificacións elementos típicos da arquitectura romana. Refórmanse construcións e espazos para incorporar novos referentes de prestixio como columnas, pórticos ou inscricións en latín.

Bibliografía | González Ruibal, A. (2006). *Galaicos. Poder y comunidad en el NW de la Península Ibérica (1200 a. C. - 50 d. C)*, *Brigantium* 18.

Calo Lourido, F. (1994). *A plástica da cultura castrexa galego-portuguesa*, A Coruña.



Definición | Couzón granítico

Tipoloxía | Arquitectura ornamental

Nº de inventario | 19 (Fondos Masat)

Lugar do achado | Santa Trega (A Guarda)

Outros topónimos | Castro de Santa Tecla

Modalidade do achado | Escavacións arqueolóxicas Calvo/Mergelina

Contexto do achado | Habitacional

Descrición | Ten unha parte circular decorada profusamente con catro cordóns sogueados e outra parte irregular que orixinalmente estaría introducida no muro.

Cronoloxía xenérica | Séculos I a. C. - I d. C.

Ámbito cultural | Galaico-romano.

Material e técnica | Granito, gravado.

Técnica decorativa | Sogueado

Dimensións | 35cm (diámetro), 21cm (ancho)

Observacións | Este couzón é ata o momento o de maior tamaño aparecido no Trega. O grande tamaño da peza fai pensar que puido ser usada orixinalmente para soste unha grande porta nunha construción quizais tamén de grandes dimensións. O seu descubrimento a carón dunha lareira, fai pensar en que puido ser reutilizada para soste unha especie de gramalleira sobre o lume. É, polo tanto, un exemplo máis da «reciclaxe» de elementos arquitectónicos tan frecuente nos castros e especialmente no Trega.

Bibliografía | González Ruibal, A. (2006). *Galaicos. Poder y comunidad en el NW de la Península Ibérica (1200 a. C. - 50 d. C.)*, *Brigantium* 18.

Calo Lourido, F. (1994). *A plástica da cultura castrexa galego-portuguesa*, A Coruña.



Definición | Denario de plata do emperador Tiberio

Tipoloxía | Moneda

Nº. Inventario | ST15-35402

Lugar do achado | Santa Trega (A Guarda)

Outros topónimos | Castro de Santa Tecla

Modalidade do achado | Escavación arqueolóxica

Contexto do achado | Habitacional

Descrición | ANV.- Cabeza á dereita, laureada con ínfulas. Leyenda: [TI CAESAR DIVI] AVG F
AVGVSTVS

REV.- Livia sedente mirando á dereita, con cetro e flor. Lenda: PON[TIF MAXIM]

Paralelos | Moedas como esta se inclúen no catálogo numismático do Castro de Viladonga.

Cronoloxía xenérica | Século I d.C.

Ámbito cultural | Romano (alto imperio).

Material e técnica | Plata. Acuñación .

Dimensións | 19mm (diámetro)

Observacións | Ceca: *Lugdunum*.

Bibliografía | Sutherland, C.H.V. (1984). *The Roman Imperial Coinage. I- From 31 BC to AD 69*
Londres, 95 nº 30.

Cayón, J. R. (1985). *Catálogo de monedas del imperio romano, I-IV*, Madrid, 90 nº 6.

Parrado Cuesta, Mª.S. (1999). *Catálogo de monedas del Museo de León, V. I*, León, 79 nº 272.

Durán Fuentes, Mª.-C. (2009). *Moedas do Castro de Viladonga*, A Coruña, 20-21.



Definición | Xambas decoradas

Tipoloxía | Arquitectura ornamental

Lugar do achado | Santa Trega (A Guarda)

Outros topónimos | Castro de Santa Tecla

Modalidade do achado | Escavacións arqueolóxicas Calvo/Mergelina.

Contexto do achado | Habitacional

Descrición | O Castro de Santa Trega destaca especialmente polos achados de este tipo de pezas. Esta decoración xeométrica componse principalmente de sogueados e entrelazados. A súa localización nos limiares das casas obedecería por unha parte a dotar de prestixio ós habitantes da mesma, aínda que é posible que, dada a importancia simbólica outorgada polos galaicos aos limiares, tamén tivese algunha función protectora.

Cronoloxía xenérica | I a. C. - I d. C.

Ámbito cultural | Galaico-romano

Material e técnica | Pedra, gravado

Técnica decorativa | Sogueado, entrelazado

Observacións | A profusión desta decoración plástica en elementos tan esenciais coma son as xambas e os linteis, debe poñerse en relación cos cambios sociais ocorridos na fase galaico-romana da cultura castrexa, cando se acentúan as distincións de poder e hai unha busca activa para acentuar o status.

Bibliografía | González Ruibal, A. (2006). *Galaicos. Poder y comunidad en el NW de la Península Ibérica (1200 a. C. - 50 d. C.)*, *Brigantium* 18.

Calo Lourido, F. (1994). *A plástica da cultura castrexa galego-portuguesa*, A Coruña.



Definición | Cunca

Tipoloxía | Terra Sigillata Itálica

Nº. Inventario | ST15/29990

Lugar do achado | Castro de Santa Trega (A Guarda, Pontevedra)

Outros topónimos | Citania de Santa Trega

Modalidade do achado | Escavación arqueolóxica.

Contexto do achado | Habitacional

Descrición | Anaco de cunca de terra sigillata con decoración en relevo obtido en molde. Presenta unhas pastas de cor rosáceo, finas e ben depuradas e un verniz brillante e espeso.

Paralelos | Non coñecidos no NO Peninsular.

Iconografía da decoración | Representación de fauno o sátiro

Cronoloxía xenérica | Último cuarto do século I a.C.

Ámbito cultural | Galaico (achado)/Romano (orixe)

Material e técnica | Cerámica/torno e molde

Técnica decorativa | A molde

Observacións | Escavacións promovidas pola Deputación Provincial de Pontevedra no Castro de Santa Trega, ano 2014.

Bibliografía | González Ruibal, A. (2006-07). *Galaicos. Poder y comunidad en el NW de la Península Ibérica (1200 a. C. - 50 d. C.)*, *Brigantium* 18-19.



Definición | Muíño circular

Tipoloxía | Lítico

Lugar do achado | Santa Trega (A Guarda)

Outros topónimos | Castro de Santa Tecla

Modalidade do achado | Escavacións arqueolóxicas Calvo/Mergelina

Contexto do achado | Habitacional

Descrición | Este tipo de muíño consta de dúas partes principais, denominadas meta e catillus. Ambas están realizadas en granito. O catillus, o compoñente móbil, é a parte superior. Xira, axudado por un eixo normalmente de madeira, sobre a meta, que é a parte fixa e inferior. Con este movemento prodúcese a fricción necesaria para moer os grans de cereal.

Cronoloxía xenérica | I a. C. – I d. C.

Ámbito cultural | Galaico-romano

Material e técnica | Granito, abrasionado

Observacións | Considerados tradicionalmente coma de orixe romana, o certo é que a súa presenza no rexistro nos remite a contextos relativos á progresiva chegada do mundo romano ó Noroeste, coma é a etapa galaico-romana. Supón unha innovación tecnolóxica importante, razón pola que o seu uso termina por ser xeral.

Bibliografía | González Ruibal, A. (2006). *Galaicos. Poder y comunidad en el NW de la Península Ibérica (1200 a. C. – 50 d. C.)*, *Brigantium* 18.



Definición | As de bronce do emperador Claudio

Tipoloxía | Moeda

Nº. Inventario | ST15-35402

Lugar do achado | Santa Trega (A Guarda)

Outros topónimos | Castro de Santa Tecla

Modalidade do achado | Escavación arqueolóxica

Contexto do achado | Habitacional

Descrición | ANV.- Cabeza a esquerda. Lenda: [TI CLAVDIVS] CAESAR A[VG PM TR P IMP]

REV.- Minerva cara a dereita, coa xabalina na man e escudo redondo. No campo S C.

Paralelos | Unha moeda similar a esta aparece recollida no catálogo numismático do Castro de Viladonga.

Cronoloxía xenérica | 41 d.C. -54 d.C.

Ámbito cultural | Romano (alto imperio).

Material e técnica | Bronce. Acuñación

Bibliografía | Sutherland, C.H.V. (1984). *The Roman Imperial Coinage. I- From 31 BC to AD 69* Londres, 128 nº 100.

Durán Fuentes, M^a.-C. (2009). *Moedas do Castro de Viladonga*, A Coruña, 22.



Definición | Ola

Tipoloxía | Cerámica castrexa

Nº. Inventario | ST15/24808

Lugar do achado | Castro de Santa Trega (A Guarda, Pontevedra)

Outros topónimos | Citania de Santa Trega

Modalidade do achado | Escavación arqueolóxica

Contexto do achado | Habitacional

Descrición | Ola de borde aristado e perfil en “S”. Presenta decoración no ombreiro. A presenza de feluxe na peza indica que estivo adicada á cociña, a pesares de que á súa tipoloxía se corresponda cunha ola de almacenaxe.

Paralelos | Castros das Rías Baixas

Iconografía da decoración | Bandas transversais de puntos, “S” e serie de triángulos

Cronoloxía xenérica | Séculos IV-II a.C.

Ámbito cultural | Galaico

Material e técnica | Cerámica/torneta

Técnica decorativa | Incisión/Impresión

Observacións | Escavacións promovidas pola Deputación Provincial de Pontevedra no Castro de Santa Trega, ano 2014

Bibliografía | González Ruibal, A. (2006-07). *Galaicos. Poder y comunidad en el NW de la Península Ibérica (1200 a. C. - 50 d. C.)*, *Brigantium* 18-19.



Definición | Roseta decorada

Tipoloxía | Arquitectura ornamental

Lugar do achado | Santa Trega (A Guarda)

Outros topónimos | Castro de Santa Tecla

Modalidade do achado | Escavacións arqueolóxicas Antonio de la Peña

Contexto do achado | Habitacional

Descrición | Pedra labrada con decoración xeométrica na que se representa os pétalos dunha flor en disposición radial.

Iconografía da decoración | Naturalista, motivo floral

Cronoloxía xenérica | I a. C. – I d. C.

Ámbito cultural | Galaico-romano

Material e técnica | Granito, gravado

Técnica decorativa | Xeométrica

Observacións | Este tipo de pezas, moito menos frecuentes que outros motivos coma os trísceles, formarían parte igualmente das edificacións e suporían un elemento distintivo e de prestixio. A diferenza de outros motivos, as rosetas perdurarán na etapa plenamente romana do Noroeste peninsular.

Bibliografía | González Ruibal, A. (2006). *Galaicos. Poder y comunidad en el NW de la Península Ibérica (1200 a. C. – 50 d. C.)*, *Brigantium* 18.

Calo Lourido, F. (1994). *A plástica da cultura castrexa galego-portuguesa*, A Coruña.



Definición | Tríscele

Tipoloxía | Arquitectura ornamental

Lugar do achado | Santa Trega (A Guarda)

Outros topónimos | Castro de Santa Tecla

Modalidade do achado | Escavacións arqueolóxicas Calvo/Mergelina

Contexto do achado | Habitacional

Descrición | Esta figura, característica tanto do xacemento de Santa Trega en particular coma da cultura galaica en xeral, representa un motivo común a culturas de todo o mundo.

Iconografía da decoración | Símbolo astral

Cronoloxía xenérica | I a. C. – I d. C.

Ámbito cultural | Galaico-romano

Material e técnica | Granito, gravado

Observacións | O seu significado é incerto, aínda que habitualmente apúntase que é un símbolo de tipo astral. A súa alta presenza nun xacemento como Santa Trega exemplifica a importancia que este motivo decorativo tivo para a cultura galaico-romana, aparecendo ademais de en pedra labrada, en outros obxectos da cultura material tan relevantes coma son os torques.

Bibliografía | González Ruibal, A. (2006). *Galaicos. Poder y comunidad en el NW de la Península Ibérica (1200 a. C. – 50 d. C.)*, *Brigantium* 18.

Calo Lourido, F. (1994). *A plástica da cultura castrexa galego-portuguesa*, A Coruña.



Definición | Cunca

Tipoloxía | Terra Sigillata Itálica

Nº. Inventario | ST15/24725

Lugar do achado | Castro de Santa Trega (A Guarda, Pontevedra)

Outros topónimos | Citania de Santa Trega

Modalidade do achado | Escavación arqueolóxica

Contexto do achado | Habitacional

Descrición | Pequena copa (tipo Goudineau27) con selo de oleiro (“In trifolio”) no seu interior. Trátase dun peza procedente do alfar itálico de ZOILUS. Presenta unha pasta cor salmón de boa calidade e un verniz alaranxado.

Paralelos | El Castillón (Antequera, Málaga), Valencia, Mérida (Badajoz)

Cronoloxía xenérica | Último cuarto do século I a.C. – inicios I d.C.

Ámbito cultural | Galaico (achado)/Romano (orixe)

Material e técnica | Cerámica/torno e molde

Observacións | Escavacións promovidas pola Deputación Provincial de Pontevedra no Castro de Santa Trega, ano 2014

Bibliografía | González Ruibal, A. (2006-07). *Galaicos. Poder y comunidad en el NW de la Península Ibérica (1200 a. C. – 50 d. C.)*, *Brigantium* 18-19.

Oxé, A (1968). *Corpus Vasorum Aretinorum*. Rudolf Habelt Verlag GMBH – Bonn.



Definición | Cunco «millefiori».

Tipoloxía | Vaixela de luxo. Forma Isings 1.

Lugar do achado | Santa Trega (A Guarda)

Outros topónimos | Castro de Santa Tecla.

Modalidade do achado | Escavación arqueolóxica.

Contexto do achado | Habitacional.

Descrición | Cunco hemiesférico polícromo, de labio recto e redondeado, paredes inclinadas cara a base, que é cóncava e ápoda. Decoración en cor ámbar, negro e branco.

Paralelos | En *Baetulo* (Badalona), localizouse un fragmento cunha decoración moi similar.

Cronoloxía xenérica | I d. C.

Ámbito cultural | Romano (alto imperio).

Material e técnica | Vidro. Millefiori.

Técnica decorativa | Patrón de mosaico formado por seccións poligonais que recordan as celas dunha colmea. As “celas” están separadas entre si por liñas brancas e enchidas por un punteado en branco.

Dimensións | 20cm (diámetro superior) 6cm (altura).

Observacións | O obxecto localizouse nas campañas arqueolóxicas dirixidas no ano 1986 por Antonio de la Peña.

Bibliografía | Caamaño J. M. *et alii* (2007). «Aproximación arqueolóxica al poblado galaico-romano de Santa Trega (A Garda, Pontevedra) a través del estudio del material vítreo», *Gallaecia* 26, 109-131.



Definición | Estatuiña de Hércules

Tipoloxía | Escultura de bronce

Lugar do achado | Santa Trega (A Guarda)

Outros topónimos | Castro de Santa Tecla

Modalidade do achado | Achado casual

Contexto do achado | Descoñecido

Descrición | Representación de Hércules espido e barbado que porta probablemente unha coroa. Sostén tres mazás coa man esquerda (as da lenda das Hespérides), mentres que na dereita, perdida, debía portar unha mazá.

Cronoloxía xenérica | I d.C

Ámbito cultural | Romano (alto imperio).

Material e técnica | Bronce. Fundido á cera perdida.

Dimensións | 18cm (altura),0,5cm (ancho).

Observacións | O obxecto foilocalizado en 1860 polo canteiro José María Domínguez Troncoso baixo unha pedra situada no cumo do monte. Descoñécese paradiro actual da peza, tras o seu roubo en 1964.

Bibliografía | Leite de Vasconcellos, J. (1897). «Estatueta romana de Hércules», *O Archeologo portugués*, t. III, 63-64.



Definición | Relevo coa representación dun ofidio.

Tipoloxía | Labra en pedra.

Lugar do achado | Santa Trega (A Guarda)

Outros topónimos | Castro/citania de Santa Tecla.

Modalidade do achado | Escavacións antigas.

Contexto do achado | Habitacional.

Descrición | Bloque de granito de forma irregular. A cara frontal presenta a representación dunha serpe coa cola enrolada en espiral. A traseira da peza está lixeiramente rebaixada para encaixar nun paramento.

Cronoloxía xenérica | Séculos I a.C - I d. C

Ámbito cultural | Galaico.

Material e técnica | Granito. Baixo relevo.

Observacións | Existen no Trega tres pezas de similares características que recollen o mesmo tipo de representación. Tal e como recolle Xulio Carballo (1985.108) podería tratarse dun elemento relixioso.

Bibliografía | Carballo Arceo, L.X- (1985). «Catálogo dos materiais arqueolóxicos do museu do Castro de Santa Trega: Idade do Ferro». Poio. Deputación Provincial de Pontevedra.



Definición | Muíño barquiforme.

Tipoloxía | Lítico.

Lugar do achado | Santa Trega (A Guarda).

Outros topónimos | Castro de Santa Tecla.

Modalidade do achado | Escavacións arqueolóxicas Calvo/Mergelina.

Contexto do achado | Habitacional.

Descrición | Trátase da parte “pasiva” dun muíño coa súa superficie lisa cóncava, empregada para a moenda. Os grans de cereal apoiábanse sobre a base pétrea e se moían mediante a fricción con outro elemento lítico (a man), provocando o desgaste da parte superior do muíño.

Cronoloxía xenérica | I a. C. – I d. C.

Ámbito cultural | Galaico-romano.

Material e técnica | Granito, abrasionado.

Observacións | Este tipo de muíños aparecen en Galicia dende o neolítico. Hai que dicir que a rocha empregada para a súa realización é o granito de grao fino ou medio con dúas micas, que corresponde á rocha base do monte onde emprázase o castro, polo que se trata de pezas fabricadas no propio poboado.

Bibliografía | Carballo Arceo, L. X. (1989). *Catálogo dos materiais arqueolóxicos do museu do Castro de Santa Trega: Idade do Ferro*.

González Ruibal, A. (2006). *Galaicos. Poder y comunidad en el NW de la Península Ibérica (1200 a. C. – 50 d. C)*, Brigantium 18.



Definición | Lintel.

Tipoloxía | Arquitectura ornamental.

Lugar do achado | Santa Trega (A Guarda).

Outros topónimos | Castro de Santa Tecla.

Modalidade do achado | Escavacións arqueolóxicas Calvo/Mergelina.

Contexto do achado | Habitacional.

Descrición | Fragmento de padieira de granito con decoración xeométrica que componse principalmente de sogueados e entrelazados.

Cronoloxía xenérica | I a. C. - I d. C.

Ámbito cultural | Galaico-romano.

Material e técnica | Pedra, gravado.

Técnica decorativa | Sogueado, entrelazado.

Observacións | A profusión desta decoración plástica en elementos tan esenciais coma son as xambas e os linteis debe poñerse en relación cos cambios sociais ocorridos na fase galaico-romana da cultura castrexa, cando se acentúan as distincións de poder e hai unha busca activa para acentuar o status.

Bibliografía | Carballo Arceo, L. X. (1989). *Catálogo dos materiais arqueolóxicos do museu do Castro de Santa Trega: Idade do Ferro*.

González Ruibal, A. (2006). *Galaicos. Poder y comunidad en el NW de la Península Ibérica (1200 a. C. – 50 d. C)*, *Brigantium* 18.

Calo Lourido, F. (1994). *A plástica da cultura castrexa galego-portuguesa*, A Coruña.



Definición | Amarradoiro.

Tipoloxía | Lítico.

Lugar do achado | Santa Trega (A Guarda).

Outros topónimos | Castro de Santa Tecla.

Modalidade do achado | Escavacións arqueolóxicas Calvo/Mergelina.

Contexto do achado | Habitacional.

Descrición | Pedra acobadada fracturada en ambos extremos. Componse dunha parte labrada irregularmente, que inseriríase no muro dunha cabana, e doutra parte de sección cadrada, mellor traballada, e que sobresaíría daquel. O obxecto presenta decoración nas caras laterais, onde pode apreciarse unha moldura paralela ó cóbado.

Cronoloxía xenérica | I a. C. - I d. C.

Ámbito cultural | Galaico-romano.

Material e técnica | Granito labrado.

Dimensións | 21cm (altura), 43cm (lonxitude) e 12cm (espesor).

Observacións | Este tipo de pezas considéranse tradicionalmente amarradoiros de gando ou perchas.

Bibliografía | Carballo Arceo, L. X. (1989). *Catálogo dos materiais arqueolóxicos do museu do Castro de Santa Trega: Idade do Ferro*.

González Ruibal, A. (2006). *Galaicos. Poder y comunidad en el NW de la Península Ibérica (1200 a. C. – 50 d. C)*, Brigantium 18.

Calo Lourido, F. (1994). *A plástica da cultura castrexa galego-portuguesa*, A Coruña.



Castro da CABECIÑA (Mougás, Oia-Pontevedra)

O castro da Cabeciña tamén coñecido como Castelo Fariño ou Castelo Fariña, localízase no extremo Norte do municipio de Oia, a escasos 300m da liña de costa, nun pequeno promontorio de 142 msnm situado na ladeira occidental da serra da Groba, que ofrece óptimas condicións defensivas e un amplo dominio visual sobre os vales e a costa do Sur da provincia de Pontevedra.

A pesar de que forma parte dunha das estacións arqueolóxicas máis interesantes da provincia de Pontevedra, non será ata o ano 2015 cando se efectúen as primeiras sondaxes arqueolóxicas no xacemento. Esta intervención, que corre a cargo da Excma. Deputación de Pontevedra, saca á luz a intensa ocupación do outeiro desde a Primeira Idade de Ferro ata a chegada dos romanos (séculos VIII a.C a I d. C.).

Descóbrese que os primeiros traballos realizados no promontorio son a construción do seu sistema defensivo, aproveitando os afloramentos rochosos do lugar, e o recheo e acondicionamento do espazo intramurallas. Na croa escávase parte do parapeto e a súa muralla de 2m de ancho, feita con mampuesto de mediano e gran tamaño, macizado con terra e pedra pequena.

Nas terrazas que dan ao Sur detéctanse os restos das primeiras cabanas do poboado, feitas con materiais perecedoiros. Pero tamén vemos como a finais do século V a.C. unha nova maneira de construír imponse, e as chozas de materiais efémeros empezan a realizarse en pedra. A estrutura máis completa que se puido documentar ten planta aproximadamente circular duns 11,80m² e está feita con muros de mampostería careada. Ao longo da súa vida sufriu diferentes reformas, remodelándose total ou parcialmente pavimentos, alzados e mesmo a súa porta de acceso. Aínda que o máis destacable desta estrutura é que contou con enlucido exterior. No seu interior apenas se atoparon cerámicas, pero alguén esqueceu unha punta de xavelina e un pequeno colgante de bronce.

Non se pode concretar o momento en que viñeron abaixo estas estruturas, pero o rexistro arqueolóxico se reflicte un longo período de abandono ata que en torno ao cambio de Era se reocupa a croa. Esta última ocupación do promontorio non deixou grandes restos construtivos, pero se moitos caxaros cerámicos (xerras, pequenos púcaros, vasillas, ánforas...) e algunha que outra peza metálica destacable como unha machada de ferro.



Definición | Recipiente cerámico.

Tipoloxía | Vaixela de mesa.

Nº. Inventario | CB14-799, CB14-928, CB14-1072, CB14-1073, CB14-1074, CB14-1075, CB14-1076, CB14-1077, CB14-1078, CB14-1779, CB14-1080, CB14-1082, CB14-1158, CB14-1159, CB14-1160 y CB14-1513.

Lugar do achado | Castro de A Cabeciña (Mougás-Oia, Pontevedra).

Outros topónimos | Castelo Fariño / Castelo Fariña.

Modalidade do achado | Escavación arqueolóxica.

Contexto do achado | Habitacional.

Descrición | Trátase dun pequeno recipiente con bordo redondeado, indiferenciado con respecto a un pescozo curto, lixeiramente exvasado e claramente distinguible dun corpo globular que finaliza en fondo plano. Do bordo arrincan dúas pequenas asas de sección rectangular e con forma de “C”, que se asintan no ombreiro.

Cronoloxía xenérica | Séculos V a. C. – I d. C.

Ámbito cultural | Segunda Idade do Ferro.

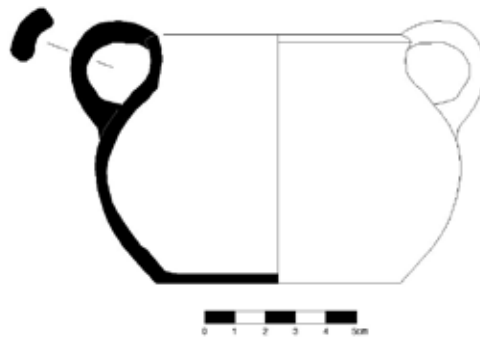
Material e técnica | Cerámica realizada a man.

Dimensións | 8cm (altura), 12cm (ancho).

Observacións | É un cacharro de orixe local ou rexional inserido na tradición oleira das Rías Baixas galegas. As súas características morfotipolóxicas lembran ás “Ollas Toralla” o que podería enmarcalo na Segunda Idade do Ferro, pero o contexto estratigráfico da peza suxire unha cronoloxía máis recente, no cambio de Era.

Bibliografía | Fernández Fernández, Adolfo (2008). «Cerámicas del mundo castreño del NW peninsular. Problemática y principales producciones», en D. Bernal Casasola y A. Ribera i Lacomba (eds.), *Cerámicas Hispanorromanas. Un estado de la cuestión*, Universidad de Cádiz, 221-243.

Rey Castiñeira, J. (1991). *Yacimientos castreños de la Vertiente Atlántica. Análisis de la cerámica indígena*. Tesis doctoral. Universidad de Santiago de Compostela. Recuperado en www.academia.edu



Definición | Recipiente cerámico.

Tipoloxía | Vaixela de mesa.

Nº. Inventario | CB14-1091, CB14-1911, CB14-1924, CB14-1925 y CB14-1926.

Lugar do achado | Castro de A Cabeciña (Mougás-Oia, Pontevedra).

Outros topónimos | Castelo Fariño / Castelo Fariña.

Modalidade do achado | Escavación arqueolóxica.

Contexto do achado | Habitacional.

Descrición | Parte superior dun recipiente de perfil flexionado, con bordo redondeado lixeiramente engrosado e exvasado, e asa de sección rectangular colocada na parte máis ancha do corpo.

Cronoloxía xenérica | Séculos V a. C. – I d. C.

Ámbito cultural | Segunda Idade do Ferro.

Material e técnica | Cerámica realizada a man.

Dimensións | 14cm (ancho da boca), 17cm (ancho máximo), altura descoñecida.

Observacións | Parte superior dunha vasilla de perfil flexionado, con bordo redondeado lixeiramente engrosado e exvasado, e asa de sección rectangular colocada na parte máis ancha do corpo.

Bibliografía | Fernández Fernández, Adolfo (2008). «Cerámicas del mundo castreño del NW peninsular. Problemática y principales producciones», en D. Bernal Casasola y A. Ribera i Lacomba (eds.), *Cerámicas Hispanorromanas. Un estado de la cuestión*, Universidad de Cádiz, 221-243.

Rey Castiñeira, J. (1991). *Yacimientos castreños de la Vertiente Atlántica. Análisis de la cerámica indígena*. Tesis doctoral. Universidad de Santiago de Compostela. Recuperado en www.academia.edu

Rey Castiñeira, J. et alii (2007). *Unha aportación o contexto cronocultural do Castro de Alcabre e a estrutura socioeconómica: a agricultura, a explotación forestal e a olería*. Estudo cronotipolóxico e arqueométrico da cultura material. Memoria depositada na Consellería de Cultura e Deporte. Santiago de Compostela.



Definición | Punta de lanza.

Tipoloxía | Arma arreboladiza.

Nº. Inventario | CB14-3927.

Lugar do achado | Castro de A Cabeciña (Mougás-Oia, Pontevedra).

Outros topónimos | Castelo Fariño / Castelo Fariña.

Modalidade do achado | Escavación arqueolóxica.

Contexto do achado | Habitacional.

Descrición | Pequena punta de lanza, feita dunha peza en bronce. Presenta forma oxival con nervadura de robustecemento apenas sinalada e matriz tubular, que unicamente alcanza o nacemento da folla. A súa punta rota e os seus bordos mellados evidencian que non é un obxecto ritual e que foi usada.

Cronoloxía xenérica | Séculos V – II a. C.

Ámbito cultural | Segunda Idade do Ferro.

Material e técnica | Bronce.

Dimensións | 9cm (lonxitude), 1,7cm (espesor).

Observacións | Polo seu peso e tamaño parece que pertenceu a unha lanza arreboladiza, tipo xavelina, e non a unha lanza empuñada. Este tipo de obxectos eran esencialmente armas que se podían usar para cazar ou para loitar en incursións bélicas tanto a pé como a cabalo. Ocasionalmente podían ir untadas con veneno ou graxa incendiada para causar, se cabe, máis dano ao inimigo.

Bibliografía | Danila Vegas, V. M. (2001). *Nueva tentativa tipológica de las puntas de lanza ibéricas*. Recuperado de <http://stasiotika.blogspot.com.es/2008/01nueva-tentativa-tipologica-de-las-puntas.html>.

González Ruibal, A. (2006). *Galaicos. Poder y comunidad en el NW de la Península Ibérica (1200 a. C. – 50 d. C)*, Brigantium, 18.

Monteagudo, L. (1973). «Bronces romanos de la Hispania Citerior». *Cuaderno de Estudios Galegos* XXVIII, 128-142.

González García, F.J. (2007). «La guerra en la *Gallaecia* antigua: del guerrero tribal al soldado imperial» *SEMATA*, 19, 21-64.



Definición | Machado.

Tipoloxía | Machado de talón.

Nº. Inventario | CB14-036.

Lugar do achado | Castro de A Cabeciña (Mougás-Oia, Pontevedra).

Outros topónimos | Castelo Fariño / Castelo Fariña.

Modalidade do achado | Escavación arqueolóxica.

Contexto do achado | Habitacional.

Descrición | Machada de talón de dúas argolas laterais, con folla lisa e cono de fundición. Tendo en conta o seu peso e os produtos de corrosión que se observan a primeira ollada, a machada parece estar feita cunha aliaxe de cobre, estaño e posiblemente chumbo.

Paralelos | Este modelo de machadas aparece por toda a fachada atlántica, con especial concentración nas Rías Baixas galegas. Así temos pezas de características similares a esta no Castro Punta do Muiño do Vento (Alcabre-Vigo), en Samieira (Poio), en Estea (Saiáns-Vigo) ou no propio Mougás (Oia).

Cronoloxía xenérica | VIII – V a. C.

Ámbito cultural | Primeira idade do ferro.

Material e técnica | Aliaxe cobre, estaño e chumbo. Molde bivalvo.

Dimensións | 24,2cm (lonxitude), 4cm (ancho con argola) e 1,4cm (ancho do talón).

Observacións | O machado da Cabeciña aínda conserva restos do seu proceso de fundición como as rebabas laterais, o cono de enchido ou o tapón (posiblemente de chumbo) no interior da argola completa. A argola que falta quizais rompeu, pero o máis probable é que se trate dun defecto de fundición, porque non se chegou a encher o molde nesta parte.

Bibliografía | García Vuelta, O. *et alii* (2014). «Los moldes de fundición de bronce para hachas de talón de La Macolla (Linares de Riofrío, Salamanca). Nuevos datos sobre viejos hallazgos», *Zephyrus* LXXIV, 117-141.

González Ruibal, A. (2006). *Galaicos. Poder y comunidad en el NW de la Península Ibérica (1200 a. C. – 50 d. C.)*, *Brigantium* 18.

Monteagudo, L. (1973). «Bronces romanos de la Hispania Citerior». *Cuaderno de Estudios Galegos* XXVIII, 128-142.

Montero Ruíz, I. *et alii* (2014). «Estudio arqueometalúrgico del depósito de hachas de talón de Distriz (Monforte de Lemos, Lugo)», *Sautuola* XIX, 139-156.



COTO DE ALTAMIRA (As Neves, Pontevedra)

Toponímicamente denominado tamén como castro de Taboexa. Está situado nun espolón do Monte Sandomedio, parroquia de Sta. María de Taboexa, concello das Neves (Pontevedra), con amplo dominio visual da súa contorna e visible desde calquera punto do val do río Tea. Na última terraza da ladeira sur do castro atópase a capela do século XVII adicada a San Bartolomeu.

Coñecido polo interese e importancia dos seus achados materiais, sobre todo as figuras de bronce, son poucas as intervencións arqueolóxicas levadas a cabo nel.

A primeira intervención foi realizada por Cayetano de Mergelina en 1929.

A segunda intervención realízase en 1973 con voluntarios da Organización Xuvenil Española (O.U.J.E.) e baixo a dirección de Alfredo García Alén.

A última vez que se intervén no castro é en 1976, baixo a dirección de Alfredo García Alén e Pomba Acuña.

Recentemente, o arqueólogo Miguel Sartal Lorenzo realizou un control arqueolóxico na zona sur do castro, na contorna da igrexa e cemiterio e a Deputación de Pontevedra procedeu á limpeza total do xacemento no ano 2013.

Durante o século XX sufriu a acción dos furtivos do patrimonio que a diferenza dos veciños do lugar foron recuperando diferentes materiais superficiais, sendo o máis destacado unha representación en bronce de Mercurio. Estes materiais están actualmente depositados no Museo de Pontevedra aínda que outros só os coñecemos por noticias de prensa e atópanse en paradiro descoñecido.

O castro de pequenas dimensións componse dunha acrópole rodeada de tres terrazas ou recintos. A croa de forma case circular está delimitada pola muralla, por baixo desta, dúas terrazas de anchuras variables dan paso a un parapeto e ao foso defensivo.

As diferentes intervencións non foron suficientes para establecer a cronoloxía do xacemento. A investigadora Purificación Rodríguez García, a través do estudo dos bronzes espoliados, deu unha cronoloxía aproximada deste material datándoo entre os séculos III e IV d.C., pero dita datación pode retraerse para o inicio da ocupación do xacemento, xa que na recente revisión de materiais cerámicos que o equipo de arqueoloxía da Deputación de Pontevedra realizou, documentáronse materiais adscribíbles a II Idade do Ferro, ou o que é o mesmo, do século IV – II a.C.



Definición | *Mercurio* de bronce.

Tipoloxía | Escultura romana.

Lugar do achado | Castro de Coto de Altamira (Taboexa, As Neves).

Outros topónimos | Castro de Taboexa.

Modalidade do achado | Ocasional, escavacións furtivas.

Contexto do achado | Habitacional.

Descrición | Cabeza tocada co petasos alado moi desgastado, mostrando o rostro cos ollos e a nariz marcados. Leva a clámide apoiada sobre o ombro esquerdo que cae en suaves pregues ata a altura dos xeonllos. A perna esquerda está fracturada á altura do xeonllo e a esquerda no nocello. Nas mans portaría o *marsupium* e o *caduceus*. Pátina de cor verde escura.

Paralelos | Lugo e Vilar de Barrio (Ourense).

Cronoloxía xenérica | I d. C – II d. C.

Ámbito cultural | Romano (alto imperio).

Material e técnica | Escultura. Fundido á cera perdida.

Técnica decorativa | Incisión.

Dimensións | 11,5cm (altura) e 4,5cm (ancho).

Observacións | Tense suposto a presenza dun taller na zona dada a presenza de numerosos bronzes asociados ao lugar.

Bibliografía | Bouza Brey, F. (1969). «Mercuriolus de bronce, inédito de Lugo», *C.E.G.* XXIV, 35-40.

Acuña Castroviejo, F. (1975). «Divinidades romanas en bronce del convento Bracaraense», *Bracara Augusta* XXIX, 149-153.

Rodríguez García, P. (1999). «Bronces figurados de Taboexa», *Gallaecia* 18, 287-300.



CASTRO DE TROÑA (Ponteareas, Pontevedra)

O castro de Troña sitúase nun rechán a modo de esporón nunha das estribacións dos Montes da Picaraña, dominando un amplo sector do val medio do río Tea.

Administrativamente pertence á parroquia de Sta. María de Pías, dentro do concello de Ponteareas (Pontevedra).

O poboado presenta forma elíptica ou oval, con amplas terrazas no seu pendente oeste e un complexo sistema defensivo formado por murallas, foso e parapetos. Ata o momento atópanse ben documentados os lenzos de muralla que rodean a croa e a primeira terraza.

O grosor destas murallas oscila entre 2 e 1,5m e a súa altura varia de 2 a 5m. Tamén destaca o torreón que posúe a primeira muralla no seu parte este. No leste destaca un profundo foso de 18 metros de altura e 10 metros de ancho no seu fondo. Está escavado en roca e actualmente pasa por el a pista que conduce ao castro. Completa este sistema defensivo dous pequenos parapetos formados de pedra e terra, que protexen ao castro polo seu lado Nordés; teñen unhas medidas reducidas: 6 metros de lonxitude e 3 metros de altura.

Posiblemente posuía unha ou varias entradas que ata a data non se poden determinar con precisión, aínda que podemos supoñer que están situadas, unha no nacente xunto ao torreón da primeira muralla e a outro cara ao poñente do castro, xa na segunda muralla.

Este castro descubriuse a principios do século XX a raíz das obras de ampliación da estrada que sobe pola ladeira norte á capela situada na croa. Os primeiros traballos arqueolóxicos son realizados por Luís Pericot e Isidoro Parga entre os anos 1927 e 1930. Descóbreanse diferentes estruturas na parte alta do poboado, parte da muralla (que alcanza puntualmente os 4m de altura ao exterior e entre 1,80 e 2m de ancho) e un gravado que representa unha serpe en posición heráldica na cara vertical dun dos afloramentos do castro. Entre 1931 e 1950 séguense realizando escavacións, pero destas unicamente coñecemos os resultados publicados por López Cuevillas en 1950.

Entre os anos 1981 e 1996 realízanse novas campañas de escavación, baixo a dirección de diferentes técnicos: J.M. Hidalgo Cuñarro, Eugenio Rodríguez e J.C. Abad, e V. Carmen Torres Bravo e Jose Perlés Fontao. Estas campañas supoñen a recuperación de estruturas anteriores e o descubrimento doutras novas nos recintos superiores do castro.

Estas campañas ofrecen ademais as primeiras datacións, establecendo unha ocupación para a croa entre os séculos VI-V a.C a s. I d.C. No segundo recinto expúxose unha cronoloxía menos extensa cunha ocupación entre os séculos II-I a. C a I d.C., con reocupación no século III d.C.

En época moderno-contemporánea construíronse na parte superior do castro diferentes construcións: destacando unha igrexa barroca (século XVIII) adicada ao Dulce Nome de Xesús.



Definición | Ola.

Tipoloxía | Cerámica castrexa.

Lugar do achado | Castro de Troña (Ponteareas).

Modalidade do achado | Escavación arqueolóxica.

Contexto do achado | Habitacional.

Descrición | Ola cerámica con perfil en “S”, pola tosquedade das súas pastas e o aspecto exterior, podería tratarse dunha ola “tipo Neixón”, que se correspondería cunha produción castrexa do Ferro I. As marcas de feluxe no exterior indican á súa clara adicación a cociña. Está realizada a man coa técnica dos “colombinos”.

Paralelos | Castro de Neixón (Boiro), Montealegre (Moaña).

Cronoloxía xenérica | Séculos IV a.C-I d.C.

Ámbito cultural | Ferro I.

Material e técnica | Cerámica/colombinos.

Observacións | Escavacións promovidas pola Dirección Xeral de Patrimonio Cultural.

Bibliografía | González Ruibal, A. (2006-07). *Galaicos. Poder y comunidad en el NW de la Península Ibérica (1200 a. C. - 50 d. C)*, *Brigantium* 18-19.

Rey Castiñeira, J. (1991). *Yacimientos castreños de la Vertiente Atlántica. Análisis de la cerámica indígena*. Tesis doctoral. Universidade de Santiago de Compostela. Recuperado en www.academia.edu



MONTE DO FACHO (Donón, Cangas do Morrazo, Pontevedra)

Situado no extremo occidental da Península do Morrazo e elevado 184 metros sobre o Océano Atlántico, cerca da aldea de Donón (San Andrés do Hio, Cangas do Morrazo). O monte debe o seu nome a existencia no seu cumio, durante os séculos XVIII e XIX, dun posto de vixilancia costeira con fins militares, que usaba o lume como medio de comunicación (facho) e do cal pervive unha curiosa construción circular con cuberta pétreo en forma de cúpula.

Anos de traballos de prospección arqueolóxica xunto coas escavacións realizadas nos permiten saber que O Facho non é máis que o episodio final dunha longa historia. Historia que foi modelando o monte ata darlle a súa configuración actual e da que deriva, tamén, o importante patrimonio arqueolóxico hoxe visible.

A primeira ocupación do monte ten lugar a inicios do I milenio antes de Cristo, aproximadamente entre os anos 1000 e 700. É a etapa menos coñecida, pero sabemos que consistiu nun poboado de cabanas en materiais perecedoiros na ladeira Lestee Norte do monte, aproveitando a configuración natural das mesmas. Este poboado abarcaba unha ampla área do monte e englobaba ademais outra área con fins de carácter relixioso no cumio, e entre ambas e a media ladeira outro ámbito no que convivían o ritual e o doméstico conformada polo amontoamento de grandes moles graníticas. Esta ocupación se corresponde coa Idade do Bronce, xunto cos gravados rupestres que aparecen dispersos polo monte.

Nun momento por determinar de mediados do I milenio a.C. -ca. século IV a.C. se produce a implantación da ocupación castrexa de O Facho. Esta nova ocupación non se adaptará simplemente o monte, senón que comezará unha profunda transformación da topografía do mesmo. O resultado será un asentamento que pola súa arquitectura e cultura material responde as características das fases plena e final da cultura castrexa, e do que coñecemos os últimos tempos da súa existencia (principios do século I a.C. - finais do século I d.C.). A particularidade deste asentamento castrexo será a súa función, que non foi exclusivamente doméstica como o resto dos castros, senón que terá unha forte compoñente relixiosa.

Despois de douscentos anos de abandono asistimos o terceiro episodio na existencia do monte. Se trata do regreso do monte a finais do século III d.C. agora con fins exclusivamente relixiosos, mediante a construción dun Santuario romano adicado a Deus Lar Berobreuse que ocupará soamente a parte alta do monte, sobre as ruínas da ocupación castrexa anterior.

Santuario único, ata o momento, no contexto da Península Ibérica e no conxunto do Imperio Romano pola importante presenza de altares votivos, dos que apareceron máis dun centenar. A cultura material escasa pero representativa, sobre todo pola presenza de moedas, nos permite saber que este santuario é abandonado, aínda que non destruído, a finais do século IV e comezos do seguinte, dentro do proceso de substitución das crenzas pagáns polas cristiáns, que nese momento se intensifica a converterse ao cristianismo na relixión oficial do Imperio Romano.



Definición | Amarradoiro/Prótomo de jabalí.

Tipoloxía | Cultura castrexa.

Nº Inventario | MF.2008.

Lugar do achado | Monte do Facho (O Hio, Cangas).

Modalidade do achado | Escavación arqueolóxica.

Contexto do achado | Castro-santuario.

Descrición | Peza en granito de corpo prismático e forma acobadada. A parte horizontal é algo máis longa e ten claramente diferenciado o extremo para introducir no muro: forma prismática e maior anchura, pero ben traballada agás no seu remate. A parte acobadada está constituída polo cóbado e o saínte vertical que ten forma cilíndrica e remata en bisel. Unha particularidade apreciable a simple vista e a presenza dunha pequena nervadura na cara externa do cóbado, o que nos remitiría a un “amarradoiro” decorado. Sen embargo, esa suposta decoración vai máis alá cando observamos con detimento a peza, pois deseguida notase a presenza de dous pequenos puntos colocados simetricamente a ambos lados do cóbado e que apenas destacan no piquetado co que se labrou a peza. Uns puntos que en realidade están enmarcados por pequenos círculos, e mesmo nun dos lados pódese apreciar un trazo curvo que corre parella ó segmento superior do motivo circular. Outro pormenor a salientar e a presenza dun lixeiro resalte no que sería unha metade da circunferencia que define a superficie plana e disposta en bisel na que remata a peza.

Paralelos | Carecemos de paralelos exactos, pero trátase dunha fórmula escultórica relativamente común na banda meridional da cultura castrexa. Coñecidos como “amarradoiros” e outorgándose un carácter aparentemente funcional -de aí o seu nome, aparecen a fins desa cultura en ámbitos habitacionais (castros) do norte de Portugal e sur da actual Galicia.

Iconografía | Os trazos formais da peza, e, especialmente, a súa combinación, transforman este “amarradoiro” nunha cabeza zoomorfa, dunha maneira que destaca pola súa sutileza, pero tamén por unha contundencia, que nos permite mesmo ir máis alá e con total seguridade na lectura iconográfica para falar dunha cabeza de porco ou mellor, pola presenza da creste, de xabará.

Cronoloxía | Séculos I a.C- I d.C.

Ámbito cultural | Idade do Ferro do Noroeste peninsular.

Material e técnica | Granito labrado.

Dimensións | Lox. máx: 23 cm.; anch. Máx.: 20,4 cm.

Observacións | Escavacións promovidas polo Concello de Cangas do Morrazo, campaña do ano 2008.

Bibliografía | J. Suárez Otero (2015), Monte do Facho, castro ou santuario?: A campaña do 2008 e a arquitectura sacra na cultura castrexa, *Portugalia. Nova Serie*, 36 (Porto), 5-19.



Definición | Ara.

Tipoloxía | Galaico-romana.

Nº Inventario | MF II2-I-2003.

Lugar do achado | Monte do Facho (O Hio, Cangas).

Modalidade do achado | Escavación arqueolóxica.

Contexto do achado | Santuario.

Descrición | Altar de granito. Cabeza de remate triangular, cun triángulo refundido no seu centro, un pequeno *focus* no extremo superior e un *pulvini* a cada lado. O corpo é prismático, decorado na parte superior da cara frontal, con dúas rectángulos refundidos e enmarcados por unha liña incisa, inmediatamente debaixo atópase o campo epigráfico, que se estende ata a base da peza. Base que é troncocónica, conformando o hincón que se introduciría no chan para soste o monumento en posición vertical. A inscrición desenvólvese en seis liñas co texto en latín: *Deo Lari Bero Breo Aram pos(ui ou -uit) prol sae(ute)* [Puxo un altar ao Divos Lareira Berobreo pola súa saúde].

Paralelos | Os mellores paralelos aparecen asociados a esta peza no Monte do Facho, onde se descubriron máis dun centenar, ata o momento. Tamén, pódense atopar pezas similares en distintos puntos da antiga Gallaecia, especialmente na área das Rías Baixas, onde se inscribe o santuario de Donón.

Decoración | O coidado tratamento da cabeza, na que atopamos todos os elementos dun altar romano clásico, pero adaptados a unha forma triangular, podería entenderse como expresión de certa preocupación estética. Especialmente relevante é o surcio que contornea os espazos refundidos, configurando un motivo en aspas e proxectando a decoración ao corpo da peza, onde destacan os rectángulos refundidos e á súa vez tamén enmarcados.

Cronoloxía | SéculosIV-V d.C.

Ámbito cultural | Romano provincial.

Material e técnica | Granito labrado.

Dimensións | Altura:105 cm; anch. máx. 32,5; grosor máx. 11,5 cm.

Observacións | Escavacións promovidas polo Concello de Cangas do Morrazo, en colaboración co Instituto Arqueolóxico Alemán, campaña do ano 2003.

Bibliografía | Th. G. Schattner - J. Suárez Otero - M. Koch. (2004), Excavaciones en el Monte Facho (O Hio/Galicia), campaña 2003, *Archivo Español de Arqueología* 77, 23-72. Th. G. Schattner - J. Suárez Otero - M. Koch (2006), Monte Facho (O Hio, prov. Pontevedra) 2004. Excavaciones en el santuario de Berobreo, *Paleohispánica* 6, 9-46. Th. G. Schattner - J. Suárez Otero - M. Koch. (2014), Weihaltäre im Heiligtum des deus lar Berobreus aus dem Monte Facho (O Hio, Galicien), in A. Busch und A. Schäfer ed., *Weihaltäre in Kontext* (Friedberg), 249-268.



A LANZADA (Sanxenxo, Pontevedra)

O xacemento arqueolóxico do Campo de A Lanzada ocupa a totalidade dos terreos da zona coñecida como Punta Lanzada, pequeno cabo que penetra no océano en dirección L-O entre as praias de Areagorda e Foxos.

Administrativamente, pertence á parroquia de Noalla, no concello pontevedrés de Sanxenxo.

As primeiras novas escritas sobre os achados de interese histórico no lugar de A Lanzada son do século XVIII e as atopamos en obras de Frei Martín Sarmiento, ao que chaman poderosamente a atención o descubrimento casual de sepulturas romanas e os restos da fortaleza medieval, cunha torre que identifica cun posible faro de orixe fenicia. Todo elo lle dá pé para supor que se trata das ruínas da cidade galaica que o xeógrafo Pomponio Mela identifica baixo o nome de *Lambriaca*, cuestión esta que será abordada e discutida por diferentes autores como Huerta, Vossio, Cornide y Saavedra, Vicetto, García de la Riega, Vereá y Agular, Murguía ou López Ferreiro.

A finais de década dos corenta, os traballos de apertura da estrada Portonovo-O Grove poñen ao descuberto unha serie de sepulturas e de materiais arqueolóxicos. Este acontecemento fará que en 1949 Filgueira Valverde e Sánchez Cantón procedan a apertura de varias sondaxes nas marxes da estrada, aínda que sen resultados positivos.

Un ano máis tarde, en 1950, os citados autores xunto coa colaboración de Blanco Freijeiro, inician as escavacións sistemáticas da zona situada ao leste do promontorio coñecido como O Con, onde se descubren varias cabanas de planta circular e ovalada. Tamén nese ano e grazas á acción erosiva dos axentes naturais, aparecerán xunto á gabia oriental da estrada varias sepulturas que serán escavadas en sucesivas campañas.

Entre 1950 e 1970, as escavacións serán dirixidas por Filgueira Valverde e non terán carácter continuo por diferentes circunstancias. Esas escavacións centraranse na zona habitacional como, sobre todo, na necrópole tardorromana.

Os anos 70 o xacemento continuará a ser obxecto de varias campañas arqueolóxicas (agás en 1976) e a dirección recaerá en diferentes investigadores, de novo Filgueira Valverde, P. Acuña Fernández, J.C. Sierra Rodríguez, A. García Alén e F. Fariña Busto. Durante estas campañas revélase o extraordinario interese científico de A Lanzada, ampliándose a área habitacional, a necrópole, documentando parte da muralla e de outras estruturas medievais, acadando unha secuencia cronolóxica que iniciaría a finais da Idade do Bronce e chegaría á Idade Media.

A partires do ano 78, interrómpanse os traballos no xacemento e a edificación de vivendas unifamiliares no lado leste da estrada conleva a desaparición dos vestixios existentes nese sector, a actividade arqueolóxica desaparece salvo dúas actuacións de urxencia (1981 e 1983) dirixidas por A. de la Peña Santos con obxecto de recuperar séndoo enterramentos tardorromanos.

No ano 2010 os traballos arqueolóxicos se retoman no xacemento, un equipo conxunto da Deputación Provincial e o INCIPIT-CSIC, leva a cabo unha intervención entre o 07 de xuño de 2010 e o 17 de setembro do mesmo ano. A escavación arqueolóxica forneceu toda unha secuencia estratigráfica que comezaría no século III-IV a.C (segundo os materiais documentados) e que esmorecería no século IV d.C (atendendo novamente aos materiais). Durante este abano cronolóxico documentouse coma o espazo foi reestruturado continuamente, superpoñéndose elementos que, asemade, nos indican que esta reestruturación non foi só urbanística, senón tamén funcional.

Resumindo, o Campo da Lanzada é un espazo natural, unha duna, que durante o século III a.C. (posiblemente antes polos datos das escavacións antigas) é alterado por acción antrópica, recortando o substrato areoso e construíndo socialcos, para acadar un espazo produtivo no que se implantan unha serie de estruturas relacionadas co tratamento e conservación de peixes e mariscos, que posteriormente é modificado coa construción dunha grande estrutura (posiblemente de almacenaxe) que se superpón a algunha destas estruturas citadas, pero que convive con outras e que á súa vez artella un novo espazo, este con carácter habitacional ao que se asocian toda unha serie de vertedoiros

ou concheiros que indican a intensa actividade do lugar antes da chegada de Roma.

Tras a chegada dos romanos ao NO o espazo de novo se remodela e implántanse novas estruturas nas que predominan os ángulos rectos, parece que coa súa implantación o antigo espazo produtivo desaparecerá.

Pero esta non será a única transformación, o Campo de A Lanzada tamén será ocupado por unha importante necrópole desde o século I d.C. e no século III-IV d.C. no sector sur se edificará un edificio de considerables dimensións que puidera estar relacionado co cristianismo temperán.

Así pois, poderíamos dicir que estamos en presenza dun xacemento excepcional, xa que nos permite estudar a evolución histórica da zona cunha secuencia completa entre o século VIII a.C (aínda que cada vez menos claro) e o século X d.C., así como as diferenzas funcionais e estruturais que se suceden.



Definición | Acus crinalis.

Tipoloxía | Industria ósea.

Nº. Inventario | LZA02.1953.

Lugar do achado | A Lanzada (Sanxenxo, Pontevedra).

Outros topónimos | Campo de A Lanzada.

Modalidade do achado | Escavación arqueolóxica.

Contexto do achado | Habitacional.

Descrición | Alfinete para o cabelo realizado en óso. Formada por un “vástago” estreito e alongado, de sección fusiforme, cun dos extremos fragmentado. O outro extremo presenta un remate en bola ou circular.

Paralelos | Lugo, Braga, Adro Vello (O Grove).

Cronoloxía xenérica | I d.C. – II d.C.

Ámbito cultural | Romano.

Material e técnica | Óso.

Observacións | Escavacións promovidas pola Deputación Provincial de Pontevedra en A Lanzada, ano 2016.

Bibliografía | Fernández Rodríguez, C. (2003). *Ganadería, caza y animales de compañía en la Galicia romana: estudio arqueozoológico*. *Brigantium* 15.



Definición | Placa.

Tipoloxía | Industria ósea.

Nº. Inventario | LZA02.8475.

Lugar do achado | A Lanzada (Sanxenxo, Pontevedra).

Outros topónimos | Campo de A Lanzada.

Modalidade do achado | Escavación arqueolóxica.

Contexto do achado | Habitacional.

Descrición | Placa de forma cuadrangular realizada sobre unha costela de cetáceo. Posiblemente con finalidade decorativa.

Cronoloxía xenérica | I d.C. – II d.C.

Ámbito cultural | Romano.

Material e técnica | Óso.

Observacións | Escavacións promovidas pola Deputación Provincial de Pontevedra en A Lanzada, ano 2016.

Bibliografía | Fernández Rodríguez, C. (2003). *Ganadería, caza y animales de compañía en la Galicia romana: estudio arqueozoológico*. *Brigantium* 15.



Definición | Pulseira.

Tipoloxía | Bronce romano.

Nº. Inventario | LZA02.7242.

Lugar do achado | A Lanzada (Sanxenxo, Pontevedra).

Outros topónimos | Campo de A Lanzada.

Modalidade do achado | Escavación arqueolóxica.

Contexto do achado | Habitacional/Productivo.

Descrición | Pulseira ou brazaletes de aro aberto, con forma elíptica e sección lenticular. Os extremos e o centro están ensanchados.

Paralelos | Santa Trega (A Guarda) e Campa Torres (Gijón).

Iconografía da decoración | Dúas liñas paralelas formadas por pequenos círculos percorren todo o perímetro da pulseira, rematando nos extremos con cinco liñas perpendiculares o aro.

Cronoloxía xenérica | Séculos II a.C.-I d.C.

Ámbito cultural | Galaico.

Material e técnica | Bronce/Fundición.

Técnica decorativa | Incisión.

Dimensións | Diám. máx. 59,2 mm./Grosor máx. 4,2 mm.

Observacións | Escavacións promovidas pola Deputación Provincial de Pontevedra en A Lanzada, ano 2016.

Bibliografía | González Ruibal, A. (2006-07). *Galaicos. Poder y comunidad en el NW de la Península Ibérica (1200 a. C. - 50 d. C.)*, *Brigantium* 18-19.



Definición | Pulseira.

Tipoloxía | Bronce romano.

Nº. Inventario | LZA02.1591.

Lugar do achado | A Lanzada (Sanxenxo, Pontevedra).

Outros topónimos | Campo de A Lanzada.

Modalidade do achado | Escavación arqueolóxica.

Contexto do achado | Habitacional/Productivo.

Descrición | Aro incompleto dunha pulseira ou brazaletes de sección rectangular.

Paralelos | Non se coñecen paralelos para esta peza.

Iconografía da decoración | Esvástica e trisquel central xunto con motivos en forma de “S” a cada un dos seus lados.

Cronoloxía xenérica | III-II a.C.

Ámbito cultural | Galaico.

Material e técnica | Bronce/Fundición.

Técnica decorativa | Incisión.

Dimensións | 79,5 mm./6 mm.

Observacións | Escavacións promovidas pola Deputación Provincial de Pontevedra en A Lanzada, ano 2016.

Bibliografía | González Ruibal, A. (2006). *Galaicos. Poder y comunidad en el NW de la Península Ibérica (1200 a. C. - 50 d. C.)*, *Brigantium* 18.



CASTRO DE ALOBRE (Vilagarcía de Arousa, Pontevedra)

O xacemento atópase en pleno casco de Vilagarcía de Arousa, o cal provocou que ao longo dos anos a súa configuración topográfica orixinal se fora perdendo e desdebuxando. En orixe, o castro asentouse nun promontorio rodeado por mar e marismas, podendo acceder soamente ao recinto fortificado desde a súa parte meridional. Localización estratéxica imposible de apreciar no seu estado actual.

A pesar da deformación do castro e da súa contorna, o conxunto non foi destruído. As propias obras propiciaron, por outra banda, que os segredos do xacemento fósense revelando paulatinamente. Deste xeito, aínda cando as remocións realizadas para a construción da estrada entre Cambados e Vilagarcía, as obras de recheo do porto, e a construción dun serradoiro na parte oeste do xacemento, desvirtuaron a morfoloxía do castro, a destrución achegou coñecemento.

As primeiras informacións arqueolóxicas en relación co castro de Alobre -que se remontan ao século XIX e prolongáronse durante boa parte do século XX- proceden das noticias de varios eruditos locais que puxeron de manifesto o achado de restos en diversas zonas do xacemento. Dos testemuños conservados pode deducirse a existencia dun asentamento cunha longa cronoloxía, corroborada pola presenza de materiais e estruturas cuxa datación abarcaría desde o século VIII a.C. ata o século IV d.C., confirmando a gran potencialidade arqueolóxica do lugar.

As primeiras intervencións con metodoloxía científica tiveron lugar no ano 2001, desenvolvéndose un programa de actuación integral que comprendía unha fase de prospección e documentación, seguida dunha fase de sondaxes, e finalmente unha escavación arqueolóxica. As intervencións terían continuidade durante os anos 2002, 2004, 2005 e 2007, poñendo ao descuberto varias estruturas cunha cronoloxía situada entre o século I a.C. e o século II d.C.

O xacemento caería posteriormente no abandono, situación que finalizaría no ano 2016 grazas á intervención promovida pola Deputación Provincial de Pontevedra, que ampliaría o espazo escavado ata roldar os 500m², localizando novas estruturas arqueolóxicas e materiais de enorme interese cuxa cronoloxía chegaría ata o século III d.C.

As informacións extraídas durante as escavacións financiadas polo ente provincial permiten aseverar que nun primeiro momento na parte occidental do Castro de Alobre asentouse un poboado cunha forte vocación comercial, froito da súa posición privilexiada na ría de Arousa. Chegaron entón a Alobre materiais procedentes da península, pero tamén de poboacións foráneas. Esta prosperidade parece interromperse durante o cambio de era, quizais -a xulgar polo contexto histórico- como consecuencia das guerras cántabras, momento no cal as estruturas castrexas foron abandonadas e quedaron seladas baixo os seus derrubes.

Pouco despois do colapso das estruturas do poboado o espazo foi totalmente amortizado cun concheiro. E sobre o depósito de cunchas edificáronse estruturas propias do mundo romano.

A interpretación do novo asentamento é complexa, pois as destrucións e alteracións de época contemporánea afectaron gravemente a esta zona do xacemento, dificultando a súa caracterización. Os restos parecen apuntar á existencia dun conxunto termal que debeu pertencer a unha vivenda, quizais unha *domus*, ou a unha *vila*.



Definición | Fibela.

Tipoloxía | Alesia de arco perforado (Feugère 21a3).

Nº.Inventario | AL/16/1844.

Lugar do achado | Castro de Alobre(Vilagarcía de Arousa, Pontevedra).

Outros topónimos | Castro de San Cristobal/Castro de Vista Alegre.

Modalidadedo achado | Escavación arqueolóxica.

Contexto do achado | Habitacional.

Descrición | A ponte, que forma unha única peza co pé ea cabeza, é laminar e aplanada, presentando unha característica parte oca. O arco está pregado na súa parte final para acoller o eixo. O resorte é de charnela, cunha fendedura no centro para introducir a cabeza da agulla, que é unha peza independente e presenta a forma de agulla de tope. É recta, de sección circular e termina en punta. En torno á parte oca da ponte a peza presenta decoración xeométrica con motivos incisos.

Paralelos | Unha fibela incluída dentro desta tipoloxía foi localizada no Castro de Viladonga, aínda que a súa ponte non presenta perforación lonxitudinal na parte central.

Iconografía da decoración | Liñas incisas (4).

Cronoloxía xenérica | I a.C. -I d. C.

Ámbito cultural | Romano, probable procedencia gálica.

Material e técnica | Bronce.

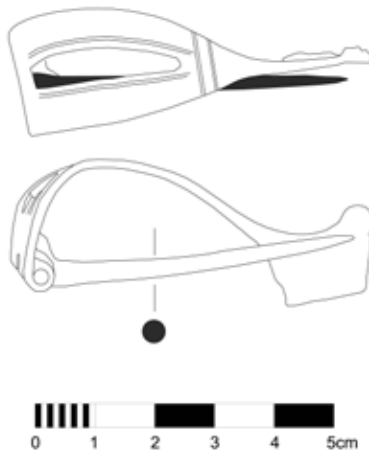
Técnica decorativa | Incisión.

Dimensións | 6cm (lonxitude) 2cm (ancho).

Observacións | Escavacións promovidas pola Deputación Provincial de Pontevedra, ano 2016.

Bibliografía | Feugère, M. (1985). «Les fibules en Gauleméridionale, de la conquête à la fin du Vème siècleaprès J.C.», *RANarbsuppl.* 12, París.

Lage Pillado, M. (2004). *Fíbulas galaico-romanas do castro de Viladonga*, A Coruña.



Definición | Askòs.

Tipoloxía | Cerámica púnica.

Nº. Inventario | AL/16/2339.

Lugar do achado | Castro de Alobre (Vilagarcía de Arousa, Pontevedra).

Outros topónimos | Castro de San Cristobal/Castro de Vista Alegre.

Modalidade do achado | Escavación arqueolóxica.

Contexto do achado | Habitacional.

Descrición | Recipiente de corpo globular e fondo cóncavo. Decoración pintada na parte exterior da peza, con motivos en cor vermella pálido sobre o corpo do recipiente configurando un reticulado.

Paralelos | No Museo del Mar (Vigo) hai un askòs localizado na ría de Arousa, e restos de outro exemplar proceden das escavacións antigas no xacemento de A Lanzada.

Iconografía da decoración | Retícula configurada a partir de dous liñas paralelas horizontais de ca. 2cm de espesor, separadas por 9cm de distancia. Localízanse na parte media e baixa do recipiente e dende elas parten en dirección oblicua, a dereita e esquerda, liñas máis estreitas (ca. 1cm) formando rombos e triángulos de diferentes dimensións.

Cronoloxía xenérica | Séculos III a. C. – II a. C.

Ámbito cultural | Púnico, probable procedencia ebusitana.

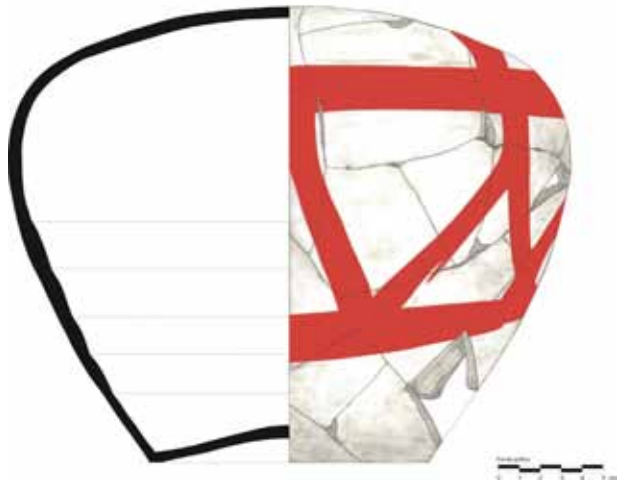
Material e técnica | Cerámica pintada.

Técnica decorativa | Pintura.

Dimensións | 21,7cm (altura) e 26cm (ancho).

Observacións | Escavacións promovidas pola Deputación Provincial de Pontevedra no Castro de Alobre, ano 2016.

Bibliografía | González Ruibal, A. (2004). «Un askòs ibicenco en Galicia: Notas sobre el carácter del comercio púnico en el noroeste ibérico», *Complutum* 15, 33-43.



CASTROLANDÍN (Cuntis, Pontevedra)

Toponímicamente denominado tamén como Chan do Castro ou O Castro.

Emprázase a 1,3 quilómetros do centro de Cuntis en dirección Leste.

Cronoloxicamente, a ocupación do xacemento establécese a finais da Idade do Ferro, entre os séculos IV a.C. e finais do I d.C.

Presenta unha planta oval e está conformado por unha muralla (coa súa porta de acceso reforzada con torreóns e rampa escalonada), foxo, parapeto, croa e varios aterraxamentos na aba oeste (sector do castro con maior control visual) . Contando con máis de 1000 metros cadrados visitables.

Os traballos de escavación comezan no ano 2004 e teñen continuidade ata o ano 2006 (aínda que con posterioridade levaranse a cabo intervencións máis localizadas, tanto de escavación como de consolidación/restauro), da man do IEGPS-CSIC (agora INCIPIT-CSIC) e, por suposto, da Fundación Terra Termarum (promotora das actuacións), baixo a dirección de Xurxo Ayán e Carlos Otero Vilaríño. Neles se documentou unha secuencia estratigráfica ampla, cos diferentes momentos de ocupación e con abundante material arqueolóxico (cerámica castrexa, romana, fíbulas de bronce de diversa tipoloxía, muíños, etc).

Xunto co Trega, é o único castro da provincia que conta cun Centro de Interpretación (emprazado no casco histórico de Cuntis).

Trátase dun caso excepcional na Provincia de Pontevedra, foi recuperado patrimonialmente por iniciativa cidadá, a Asociación de Amigos dos Castros. Posteriormente, no ano 2001 esa asociación, xunto coa CCMM de Castrolandín, o concello de Cuntis, as Termas de Cuntis e a empresa ENGASA constitúen a Fundación Terra Termarum, exemplo de xestión e dinamización do xacemento, que agora está sendo imitada noutras partes de Galicia.



Definición | Vasilla.

Tipoloxía | Tipo Vigo Subtipo C.

Nº. Inventario | CLN.01/9168.

Lugar do achado | Castro de Castroladin.

Modalidade do achado | Escavación.

Descrición | Vasilla exvasada de bordo aberto e labio redondeado, colo estrangulado e corpo globular. Pasta de cor gris con desgraxante groso e mica externa, brunido interior e espatulado horizontal. Decorada con bandas horizontais dun primeiro peiteado inciso formando ondas e despois liñas de botóns cónicos e cordóns semicirculares.

Cronoloxía xenérica | Séculos I a.C-I d.C.

Ámbito cultural | Ferro III.

Observacións | Réplica realizada pola Fundación Terra Termarum.



