

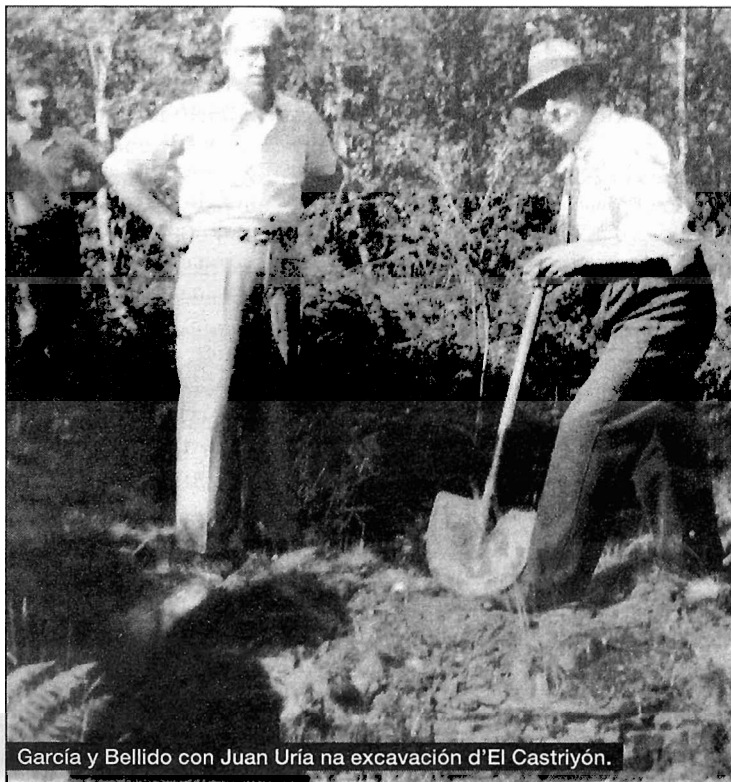
Ángel Villa Valdés*

Sobre l'antigüedá del castru de Cuaña: puntu final pa un debate

El castru de Cuaña o, como bien habría denominase, El Castellón (o Castriyón) de Villacondide, ye'l xacimientu arqueolóxicu más popular de los que foron excavaos n'Asturies. El paisaxe evocador de les sos ruines ye güei ún de los nicios arqueolóxicos más suxerentes, amables y expresivos de tolos que pueden visitase dientro del Estáu español.

Esa condición nun ye dalgo casual —como nun suelen selo estes coses relacionaes cola calidá y el reconocimientu de ciertos enclaves arqueolóxicos— yá que pa que fora asina tuvieron que dase circunstancies mui especiales y, paradóxicamente, cuasi desconocies pa la mayor parte de los asturianos.

Nel añu 1876, cuando malapenes escomenzaran a definise los perfiles de l'actividá arqueolóxica en Asturies, García y Bellido



García y Bellido con Juan Uría na excavación d'El Castriyón.

l'urbanismu xeneral del pobláu. Asinamesmo, descubrieron y interpretaron el primer «monumentu con fornu» conocíu n'Asturies, al que pronto diben siguir los dos edificios asemeyaos que s'exhumaron nel vecín castru de Pencia. Enxamás duldaron del orixe prerromanu del pobláu, aunque los argumentos d'orde arqueolóxicu documentaos mostraben una ocupación poderosa nos tiempos altoimperiales, fundamentalmente a lo llargo de los sieglos I y II después de Cristo.

Dende entós, García y Bellido, que vio cómo'l so prestixu profesional yera reconocíu internacionalmente, va convertir el castru de Cuaña nuna referencia más o menos constante na so prolífica obra. Los sos artículos sobre les excavaciones y, fundamentalmente, los dibuxos maxistrales nos que recreaba l'aspectu orixinal del castru instituyeron a Cuaña como la

años d'antigüedá, permitieron establecer una periodización mui precisa de la cultura castreña asturiana y caracterizar los rasgos que meyor representen cada etapa. Ehi ta la causa de que los descubrimientos recientes n'El Castriyón de Villacondide puedan interpretase históricamente con seguridá y bien pronto, yá que vienen de contextos arqueolóxicos perbién definíos nel restu de castros en procesu d'estudiu dientro del Plan Arqueolóxicu del Navia-Eo que patrocina la Consejería de Cultura y Turismu del Principáu d'Asturies.

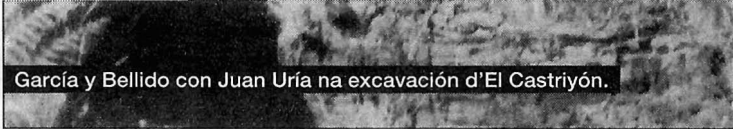
De mou mui breve, les consecuencias pueden resumise asina:

Los edificios con fornu tienen el so orixe nos entamos del sieglu IV e. C.

Nel añu 1876, cuando malapenes escomenzaran a definise los perfiles de l'actividá arqueolóxica como disciplina científica n'Europa, José María Flórez y González, natural de Cangas del Nancea, eruditu, poeta n'asturianu y investigador inquietu, principió l'arriesgada xera d'averiguar la naturaleza de les ruines qu'asomaben nun cuetu bien discretu que se levantaba enriba de El Río de Sarreo, nel conceyu de Cuaña.

Los planteamientos metodolóxicos de la so empresa podríen tar güei -de ser D. José María naciú en Dorchester o Tours- citaos en tou manual d'Historia de l'Arqueoloxía que se preciare de selo, pero... Nació equí, y yá saben ustedes lo qu'acostumamos a pensar de los nuestros. Y ye que, si me permiten l'excursu, dalgunos sorprendíense de la noticia tresmitida polos medios de comunicación hai dellos meses que dicía que los nuestros neandertales -los del Sidrón- practicaben l'antropofaxa, cuando ye de conocimientu xeneral que nun ye posible medrar a esti llau del Payares ensin consumir enantes una bona ración de compatriotes.

La verdá ye que la obra de Flórez, curtia en páxines pero rica en conceptos y nos sos planteamientos, marca un fitu na Historia de l'Arqueoloxía del Estáu. Anticipó los estudios microtopográficos, el rigor nel rexistru de lo atopao, aplicóse con esmeru n'análisis funcional de los espacios y anticipó la interpretación del asentamientu en función de parámetros d'orde territorial y medioambiental. Un pioneru, pero iay, yera d'equí! Y equí quedó la so obra.



García y Bellido con Juan Uría na excavación d'El Castriyón.

Anque eso sí, publicada, yá que tamién nesti aspectu cumplió con una parte bien importante del protocolu científicu. Sicasi, la so divulgación nun trescendió'l Payares y el círculu, siempre reduciú, d'afectos y interesaos na Historia d'Asturies.

Con independencia del éxitu del trabayu del eruditu cangués, la verdá ye que les sos excavaciones descubrieron delles docenes de construcciones qu'interpretó como parte d'una fortificación de la dómina romana.

Aquelles campañes decimonónicas punxeron fin a l'actividá arqueolóxica en Cuaña hasta más de mediu sieglu dempués. Y ye que, como vamos ver más alante, la investigación de los castros n'Asturies ye una historia de ruptures y discontinuidaes qu'impidieron la consolidación d'una escuela y con ella'l desarrollu de llinies d'investigación y formación que propiciaran el progresu y la renovación de metodoloxíes, planteamientos teóricos y investigadores. Cuaña ye en munchos aspectos el meyor exemplu de la evolución de la nuestra Arqueoloxía en toos estos ámbitos y, nesto del borrón y cuenta nueva, tamién.

Acabada la Guerra Civil, D. Juan Uría Riu convenció a D. Antonio García y Bellido del interés d'aquelles ruines nes orielles del Navia y del so potencial pal conocimientu de les comunidaes indixenes prerromanes, de mou qu'a partir de 1939 y en dellos años reto-

máronse les excavaciones nel castro. Foi ésti, dafechu, l'acontecimientu clave na historia de la investigación arqueolóxica de Cuaña, y Antonio García y Bellido l'artífice del renome y difusión internacional d'El Castriyón de Villacondide.

Les razones del so interés por Cuaña han explicase nel contextu de la dinámica científica europea d'esa dómina, orientada tamién na Península Ibérica hacia la definición d'un mapa étnicu y cultural onde l'estudiu de la cultura material de los pueblos garraaba un protagonismu creciente. Nesti

Les campañes del XIX punxeron fin a la investigación en Cuaña hasta 1939

sen, una de les sos grandes aportaciones foi la busca de la definición del sustratu prerromanu, que conectaba l'ámbitu astur con Galicia y Portugal creando un espaciu territorial y cultural «célticu», según la so propia definición, pero constituyó sobre un fondu racial anterior y con unos rasgos principales que perduraron depués de la conquista romana, adaptándose a la situación nueva.

Amás d'excavar otra vuelta les ruines descubiertes por José María Flórez, los trabayos de García y Bellido y Uría Riu aportaron datos nuevos y interesantísimos sobre

excavaciones y, fundamentalmente, los dibuxos maxistrales nos que recreaba l'aspectu orixinal del castro instituyeron a Cuaña como la imaxe más representativa de los poblaos fortificaos de la protohistoria peninsular y diéron-y al castro asturianu la categoría de símbolu arqueolóxicu.

Les intervenciones siguientes (Francisco Jordá 1959-1961; Jordá y José Luis Maya 1982; Carrocera 1985-1994), aunque afectaron a espacios yá excavaos o d'una extensión mui reducida foron, sicasi, afianzando paulatinamente la idea de que lo castreño foi nesti área occidental d'Asturies, y en consecuencia tamién en Cuaña, un fenómenu serondu. Nel orixe d'esta revisión histórica tuvo la inequívoca vinculación qu'estableció Carmen Fernández Ochoa na so tesis doctoral, publicada en 1982, ente los castros y les explotaciones auríferes imperiales. Conclusión de relevancia singular na radicalización del debate sobre l'orixe de los castros, al ser adoptada por dellos especialistas como principiu excluyente de cualquier fundación castreña anterior a la conquista.

Asína, depués de más de dos sieglos d'excavaciones, acondicionamientos y reconstrucción, el castro de Cuaña considerábase un asentamientu de cronoloxía romana que taba agotáu científicamente. Por esti motivu, a lo llargo de más d'una década la investigación arqueolóxica orientóse hacia otros xacimientos asemeyaos pero con mayor potencial informativu. Castros como'l d'El Chao Samartín, en Grandas de Salime, onde s'identificó una ocupación que se remontaba hasta 3.000

tema tienen orixe orixe nos entamos del sieglu IV e. C.

les dataciones proceden de les saunes o «monumentos con fornu», que son dos edificios característicos de la cultura castreña asturiana consideraos bien de tiempu como una adaptación local de los edificios termales romanos. Por otros xacimientos excavaos nestos últimos años, güei sabemos qu'estos edificios remontan el so orixe a los entamos del sieglu IV enantes de Cristo. Constitúin por eso mesmu'l grupu más numerosu y monumental de saunes prehistóriques conservaes n'Europa y tán presentes, amás d'en Cuaña, nos castros de Pencia, El Chao Samartín, Pelóu y Taramunde. Les feches investigaes en Cuaña constaten una antigüedá asemeyada pa les sos saunes, asina como la so pervivencia parcial hasta la dómina romana.

Los descubrimientos n'El Castriyón de Villacondide nun constitúin, polo tanto, una revelación inesperada, sinón que corroboren los progresos producidos na Arqueoloxía castreña asturiana nesta década última. La so relevancia vien, amás de pol fechu de probar la ocupación prerromana del nuestro castro más célebre, un fechu que yá foi constatáu hai años n'otros xacimientos, de la significación del mesmu. Nin Cuaña nin la nuestra Cultura Castreña son güei más importantes por sumar un nuevu asentamientu prerromanu, sinón por ser conocies un poco meyor.